

NUMÉRO
SPÉCIALCapital
Initiative
FINANCER L'ENTREPRISE AUTREMENT

LePériscop

Le média des entreprises locales

le-periscope.info |    | 

EDITO

Capital Initiative, au cœur des entreprises

Ce numéro du Périscop est consacré à un acteur singulier de notre paysage économique : Capital Initiative, un mouvement qui, depuis plus de vingt-cinq ans, tisse patiemment un écosystème où entreprises, investisseurs et territoires avancent ensemble.

À travers ces pages, nous vous invitons à découvrir celles et ceux qui en sont la preuve vivante : des entrepreneurs sauvés d'une impasse bancaire, des dirigeants qui ont retrouvé souffle et avenir, des actionnaires engagés, convaincus qu'une économie locale forte repose sur la solidarité entrepreneuriale, et des femmes et des hommes qui accompagnent ces trajectoires avec conviction.

Capital Initiative, c'est d'abord une philosophie : mettre la finance au service de l'humain, soutenir des entreprises encore viables mais fragilisées, préserver l'emploi, redonner de la confiance là où tout semblait vaciller. Une action à la fois économique et profondément politique. Au sens noble du terme : celui qui concerne la cité, le collectif, notre capacité à bâtir un avenir plus stable pour nos territoires.

Dans ce numéro, vous découvrirez un écosystème complet : les bénéficiaires, qui témoignent du rôle décisif joué dans leur rebond ; les partenaires, sans qui rien ne serait possible ; les investisseurs, qui choisissent d'accompagner la valeur plutôt que la spéculation ; et les équipes, qui œuvrent chaque jour pour transformer une idée simple en réalité durable.

Bienvenue dans ce Spécial Capital Initiative, un numéro qui célèbre l'impact concret d'une initiative française devenue incontournable.

Anthony Hernu

René Hans, l'homme qui refuse de laisser tomber les entrepreneurs, avec Capital Initiative

Il a fait de la détresse entrepreneuriale son combat. Avec Capital Initiative, René Hans prouve qu'on peut sauver des entreprises - et des vies - en réinventant les règles du financement.

Le business oui, mais avec coeur : tel est le leitmotiv de René Hans. Face aux impasses du système bancaire, Capital Initiative propose une alternative pour soutenir les petites entreprises en difficulté. Grâce à ce mécanisme innovant de rachat d'actifs, Capital Initiative a déjà sauvé 230 sociétés et préservé près de 4000 emplois.

Dix ans de tâtonnements pour trouver le bon modèle

René Hans explore plusieurs pistes durant ses premières années, jusqu'à trouver le modèle idéal. « Il fallait trouver un dispositif qui ne prive pas le dirigeant de son bien », explique-t-il. Après dix ans d'essais, il recommence tout en 2014. Capital Initiative développe alors une solution unique, validée par la Banque de France : le rachat temporaire d'actifs. Le principe est simple : l'entreprise vend un de ses biens (véhicule, machine, immobilier d'exploitation) à la structure, qui lui verse immédiatement les fonds nécessaires. L'entrepreneur continue d'utiliser son bien en tant que locataire, avec la possibilité de le racheter ultérieurement, une fois sa situation assainie.

Une finance éthique pour redonner une seconde chance

Ce modèle se distingue par son éthique forte. « Une des premières lignes de nos statuts, c'est l'interdiction de réaliser une plus-value », insiste René Hans. L'objectif n'est pas spéculatif mais bien de donner une seconde chance. L'action de Capital Initiative va parfois jusqu'à racheter la résidence principale d'un dirigeant menacé de saisie, sauvant ainsi non seulement l'entreprise, mais aussi le foyer familial. Capital Initiative a ainsi permis le maintien à domicile d'une trentaine de familles. « Aujourd'hui les banques elles-mêmes nous sollicitent... ».

Un combat nourri par une histoire personnelle forte

René Hans est un homme de combat. Fils de mineur, il a grandi dans une culture de solidarité et a très tôt été sensible à la douleur de l'autre. « Je ne supporte pas l'injustice, c'est dans mes gènes, souligne-t-il. Il est important pour moi de défendre les gens qui travaillent. Et



René Hans, fondateur de Capital Initiative, fervent défenseur des entrepreneurs en difficulté. DR.

vivre dignement de son travail est essentiel. » Pour lui, un non n'a jamais été une réponse. Son envie d'aider les PME est née au contact de ces entrepreneurs en difficulté, qu'il rencontrait à travers son cabinet d'expertise-comptable, mais aussi dans ses fonctions de vice-président de la CPME. « J'ai vu souffrir et sombrer des clients qui ont fait ma carrière ! Le problème quand un entrepreneur va mal, c'est qu'il se cache, par peur que tout le monde le lâche. Or, nous sommes là pour l'aider et trouver des solutions ! »

L'ambition d'un déploiement national

Soutenue par des personnalités comme Arnaud Montebourg, l'initiative cherche désormais à essaimer sur tout le territoire pour répondre à une demande croissante. En démontrant qu'une finance plus humaine et réactive est possible, Capital Initiative pose une question essentielle sur le soutien que la société accorde à ceux qui, au quotidien, font vivre l'économie locale. Et si la véritable innovation n'était pas technologique, mais profondément humaine ?

Emilie Jafrate

point S
INDUSTRIEL

03 89 53 04 83

CENTRE DE WITTENHEIM 15 rue de Lorraine - WITTENHEIM

**NOUS INTERVENONS SUR LES PANNES QUI
PÈSENT LOURD POUR VOTRE ENTREPRISE**

CENTRE DE JETTINGEN Route Départementale 419 - JETTINGEN

**PNEUS POIDS LOURDS, CAMIONNETTES
GÉNIE CIVIL & AGRICOLE****DÉPANNAGE & ASSISTANCE POIDS LOURDS****GESTION DU PARCS POIDS LOURDS****RÉPARATION D'IMPACT
ET CHANGEMENT DU PARE BRISÉ****UNE QUESTION ? Appelez votre conseiller
Laurent BADER au 06 72 59 10 10**

Mathieu Bachmann, la technique au service de l'humain

Directeur Général de Capital Initiative, Mathieu Bachmann navigue depuis plus de dix ans dans les situations financières les plus complexes, avec un objectif inchangé : sauver des entreprises et des emplois, sans jamais perdre de vue la réalité du terrain.

« René Hans cherchait quelqu'un qui parle anglais pour une mission ponctuelle », se souvient Mathieu Bachmann. C'est ainsi que débute l'histoire de l'actuel Directeur Général de Capital Initiative. « Et vous connaissez René... Il me propose de venir vendredi ou samedi, je lui dis ok pour samedi, il me dit donc de venir vendredi », sourit-il à l'évocation de ce premier contact. À ce premier rendez-vous, aucune compétence n'est discutée : Mathieu Bachmann était embauché pour le lundi.

Le renouveau de Capital Initiative

À son arrivée en 2013, le projet Capital Initiative est au point mort, entre un modèle initial tiraillé par les contraintes réglementaires et d'innombrables promesses de soutien non tenues par les pouvoirs publics, René Hans savait qu'il devait passer à autre chose. « Parce qu'il ne voulait pas abandonner ceux qui lui avaient fait confiance et parce qu'il avait une foi inébranlable en la pertinence de son combat, nous avons décidé de relancer Capital Initiative sur un modèle structuré, clair et lisible, le Rachat Temporaire d'Actifs », explique Mathieu Bachmann.

Un modèle unique : racheter pour sauver

Ce modèle ? Le rachat temporaire d'actifs. « Nous n'avons pas le droit de prêter de l'argent. Seules les banques le peuvent, explique Mathieu Bachmann. Mais nous avons le droit de racheter des biens mobiliers et immobiliers, ce qui nous permet de dégager une trésorerie au profit de

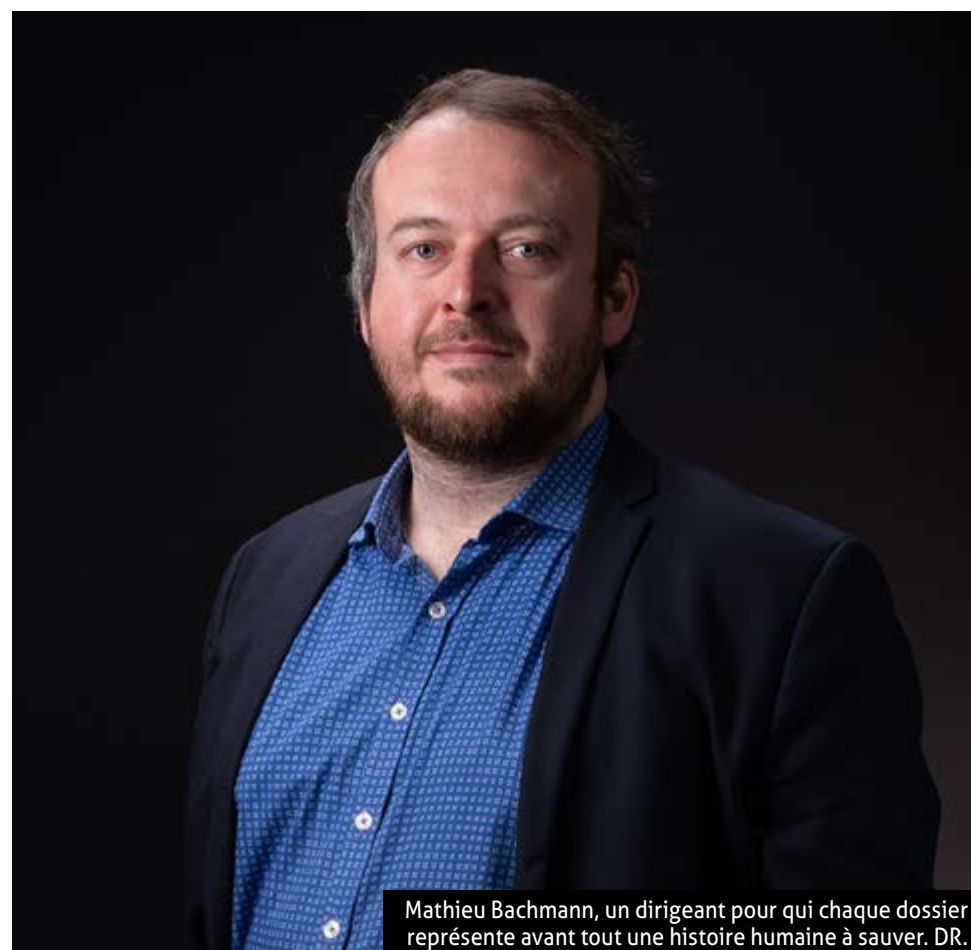
l'entreprise qui conserve l'usage du bien contre le paiement d'un loyer. » Le loyer encaissé permet à Capital Initiative de rembourser l'emprunt qu'il a lui-même contracté, rémunérer les actionnaires (5% de dividendes distribués chaque année), tout en limitant le coût pour l'entreprise, un véritable travail d'équilibriste.

La réalité du terrain

En rejoignant Capital Initiative, Mathieu Bachmann a déconstruit tout ce qu'il a appris en école de commerce : « Dans ces écoles, les petites entreprises n'existent pas, elles sont jugées insignifiantes. Rappelons tout de même que 95 % des entreprises françaises ont moins de 10 salariés et qu'elles emploient plus de la moitié des salariés du privé. » Aujourd'hui, la petite entreprise française souffre d'un déficit chronique de financement. « C'est malheureusement normal, nos TPE sont pour la plupart sous-capitalisées, le moindre coup de vent peut les faire vaciller, les banques le savent et s'en méfient. »

Des dossiers qui marquent

Si certains dossiers sont frustrants car la solution apparaît tellement évidente qu'il est révoltant d'être le seul interlocuteur apparemment capable de la mettre en œuvre, d'autres sont autrement plus techniques et nécessitent une réarticulation complète des paramètres financiers de l'entreprise. Comme celui d'un transporteur arrivé dans une situation dramatique : « 150 000 euros de perte par an, 300 000 euros



Mathieu Bachmann, un dirigeant pour qui chaque dossier représente avant tout une histoire humaine à sauver. DR.

de fonds propres négatifs, plus de trésorerie pour payer les salaires... » La situation semblait inextricable jusqu'à trouver l'angle d'attaque dans une reprise des leasing sur véhicules qui, du fait d'une durée trop courte, pénalisaient l'entreprise. « Au terme de l'opération, l'entreprise était à l'équilibre, les fonds propres restaurés, les salaires payés. Un coup de baguette magique, et le moribond était sauvé ! » Chaque dossier est unique, et chacun d'entre eux demande d'entreprendre un véritable parcours du combattant pour aboutir. « Lorsque nous rentrons chez nous, nous savons qu'une personne dort dans son lit

ou a conservé son emploi parce que nous nous sommes battus pour cela, c'est la plus belle des récompenses. » Toujours droit dans la complexité, Mathieu Bachmann démontre qu'entre chiffres, crises et résilience, Capital Initiative n'a jamais aussi bien porté son nom.

Emilie Jafrate

Capital Initiative

3C, route de Guebwiller
03 89 83 66 15
06 26 08 39 40
m.bachmann@capital-initiative.fr

FINANCER L'ENTREPRISE AUTREMENT

AVEC LE RACHAT TEMPORAIRE D'ACTIFS

FACILITER
LA CRÉATION
D'ENTREPRISE

SOLUTIONNER
LES SITUATIONS
DÉLICATES

PROTÉGER
L'ENTREPRENEUR

FINANCER
LE DÉVELOPPEMENT
DES PME

René Hans, le « ministre privé des PME », vu par Arnaud Montebourg dans son podcast Les Vrais Souverains

Dans son podcast Les Vrais Souverains, Arnaud Montebourg consacre en 2024 un épisode à René Hans et Capital Initiative. Intitulé Le sauveteur des petites boîtes, cet épisode met en lumière un modèle original de soutien aux entreprises en difficulté... Et la personnalité singulière de celui qui l'a imaginé.

En 1998, alors jeune parlementaire, Arnaud Montebourg rédige une note au vitriol sur les dysfonctionnements des tribunaux de commerce, intitulée "Tribunaux de commerce, une justice en faillite?". « 90% des entreprises qui frappent à leur porte passent à la morgue et sont liquidées », rappelle René Hans dans ce podcast. D'où l'intérêt du rachat temporaire d'actifs: un outil inédit pour donner de l'oxygène à ces TPE et PME ébranlées par leur trésorerie.

Derrière le dispositif, un homme et une histoire

Arnaud Montebourg et René Hans partagent un même combat : la défense des petites entreprises. Pour l'ancien ministre, le surnom coule de source : « ministre privé des PME ». Dans l'épisode, René Hans se dévoile à demi-mots. « La philosophie de René Hans est nourrie par son histoire, rappelle Arnaud Montebourg. Fils d'ouvrier

des mines de potasse, devenu chef d'un cabinet de 450 salariés, il revendique une solidarité concrète et la défense individuelle des entrepreneurs en difficulté. » Lorsqu'à la lumière des difficultés rencontrées, les Banques sont contraintes de suspendre leur accompagnement, elles laissent la porte ouverte à Capital Initiative qui sait mutualiser ce risque.

La tournée alsacienne d'Arnaud Montebourg

Pour mesurer l'impact de Capital Initiative, Arnaud Montebourg a réalisé une tournée alsacienne, à la rencontre de ces entreprises sauvées par le dispositif. Autant de cas concrets où cette bouée de secours a permis de préserver des emplois, des familles et des savoir-faire, au cœur d'une vague de faillite qui dépasse les niveaux de 2008-2009. À Lapoutroie, il rencontre Jérôme Gonigam, reprenneur du restaurant Le Faudé. Capital Initiatives rachète les murs pour permettre à l'activité de repartir, le temps de retrouver l'accès au crédit. À Muttersholtz, la société de transport de béton EXL, déficitaire, passe d'un résultat de -150 000 € à +50 000 € grâce à une opération technique : rachat anticipé des leasings et étalement des loyers, selon la vraie durée de vie des camions. « On lui a fait gagner 200 000 euros de loyer par an », détaille Mathieu Barmann, directeur général de Capital Initiative. À Lutterbach, la boucherie Degert triple son chiffre d'affaires après son déménagement dans un ancien supermarché. Les banques ayant réduit en cours de route leur engagement, Capital Initiative sort 100 000 euros de vitrines du plan de financement, débloquant le chantier. Bilan : 16 emplois supplémentaires créés.

Du Saint-Bernard local à un modèle national.

« C'est trop petit pour moi, il faudrait que ce soit national », lâche Montebourg dans son podcast. Partisan déclaré du dispositif, il plaide pour que ce système de rachat temporaire d'actifs change d'échelle. Séduit par le personnage, il assiste à l'Assemblée générale de Capital Initiative, un autre moment marquant : « On y vient pour deux choses : rencontrer les gens sauvés par le Saint Bernard des entreprises, mais aussi parce que René Hans sort son accordéon et fait son bal musette », sourit-il, évoquant aussi ses concerts bénévoles dans les EHPAD, chaque jeudi après-midi. Et si, demain, le Saint-Bernard des petites boîtes devenait enfin un modèle de politique publique à part entière.

Emilie Jafrate



Arnaud Montebourg consacre un épisode de son podcast à René Hans et au dispositif Capital Initiative. Crédit photo - Dominique Giannelli.



Visionnez l'épisode "Dans le Mood, avec René HANS"

Sophie de Menthon, une voix libre au service des entrepreneurs...et une admiratrice de l'esprit Capital Initiative

Figure emblématique du patronat français, Sophie de Menthon porte depuis toujours une vision engagée et humaniste de l'entreprise, faite de courage, d'indépendance et d'action. Une vision dans laquelle elle reconnaît l'esprit d'audace et de solidarité incarné par Capital Initiative.

Entrepreneuse, chroniqueuse média et présidente du Mouvement patronal ETHIC (Entreprises de Taille Humaine, Indépendantes et de Croissance), depuis 1995, Sophie de Menthon fonde sa première entreprise de télémarketing, Multilignes Conseil, à seulement 22 ans.

ETHIC, un mouvement engagé pour les entreprises françaises

Le mouvement ETHIC fédère aujourd'hui plus de 300 entreprises - du CAC 40, ETI, PME, TPE - ainsi que 16 fédérations, dont deux confédérations professionnelles. Il s'impose comme un acteur majeur du paysage entrepreneurial français. En 2003, Sophie de Menthon crée la Fête des entreprises et son slogan emblématique "J'aime ma boîte", célébrée chaque troisième jeudi d'octobre pour renforcer les liens entre salariés et dirigeants. « Avec ETHIC, nous avons un côté René Hans, un côté Capital Initiative, sourit-elle. Lorsqu'une entreprise traverse une difficulté, nous l'aidons grâce à un lobbying institutionnel efficace. Nous sommes un mouvement patronal réactif. »

L'indépendance comme moteur

Sophie de Menthon a toujours milité pour l'entrepreneuriat. « Cela vient d'un indépendantisme forcé, dès la naissance », souligne-t-elle. Sa rencontre avec Alain Madelin l'a conduite à devenir libérale et à découvrir de l'intérieur le lien entre entreprises et politiques. Ensemble, ils lancent "Idées Action", le premier mouvement structuré de la société civile. Elle est également l'auteur de 35 ouvrages, dont le dernier : Réussir c'est possible! aux Editions Fayard.

Lorsque les chemins de Sophie de Menthon et de René Hans se croisent...

Dans Réussir, c'est possible!, Sophie de Menthon raconte le parcours singulier de 42 entrepreneurs français en un même ouvrage, parmi lesquels Mauboussin, Afflelou, Shiseido, Florajet.com, Comme j'aime... Et un Alsacien : René Hans. Sophie de Menthon se souvient d'ailleurs parfaitement de leur première rencontre, lors d'un déjeuner-débat organisé par ETHIC. C'est à ce moment-là qu'elle

découvre René Hans et Capital Initiative. « Derrière ce financement alternatif, j'ai vu le geste avant la contribution. Je me suis rendu compte de tout ce qu'il y avait derrière, et c'est cela qui m'a accrochée. Par son biais, c'était plusieurs familles qui conservaient leur toit et c'est, à mon sens, le plus beau geste que l'on puisse faire envers un chef d'entreprise. René Hans est avant tout, un humaniste. Ce n'est pas tant la forme de financement qui m'a touchée, mais l'homme, son propos, son esprit d'entraide et son originalité. » Entre convic-

tions, liberté d'esprit et passion pour l'entreprise, Sophie de Menthon continue de défendre une vision profondément humaine du leadership entrepreneurial, une vision qui trouve un écho particulier dans la philosophie audacieuse et solidaire de Capital Initiative.

Emilie Jafrate

Réussir, C'est possible ! Sophie de Menthon
42 parcours de patrons
"Made In France" - Fayard



Sophie de Menthon, présidente du mouvement patronal ETHIC et figure médiatique, continue de porter haut la voix des entrepreneurs français. DR.

Hubert Ott, député engagé : quand la politique du terrain rencontre l'élan entrepreneurial façon Capital Initiative

Le député Hubert Ott, homme de terrain et défenseur engagé du tissu économique local, tisse depuis plusieurs années un lien singulier avec René Hans et l'aventure Capital Initiative. Une relation faite de rencontres, d'intuitions et d'un profond respect pour les entreprises qui façonnent le territoire.



Hubert Ott, député du Haut-Rhin, défenseur infatigable du tissu entrepreneurial local. DR.

Député dans la deuxième circonscription du Haut-Rhin depuis 2022, Hubert Ott est un homme de terrain. Il va régulièrement à la rencontre des entreprises afin de tâter le pouls économique de son territoire. « Je suis impressionné par la créativité de certaines sociétés,

souligne-t-il d'emblée. Ils nous ouvrent leurs portes, nous consacrent du temps, confient leurs inquiétudes aussi. Et très vite, on comprend que la dimension humaine les relie tous. Cela donne envie de les accompagner dans leurs efforts pour faire vivre le territoire. »

L'importance de la jonction du patrimoine et de l'entreprise

Engagé dans la protection de l'environnement et le développement durable, c'est dans ce contexte-là qu'Hubert Ott rencontre pour la première fois René Hans. « J'avais organisé une balade dans les collines sèches autour de Rouffach pour ses équipes », se souvient-il. Le lien n'a fait que se renforcer au fil du temps et une cause commune : celle de la défense des savoir-faire industriels alsaciens, notamment de l'industrie textile. « Capital Initiative avait à l'époque acquis les machines pour sauver une entreprise emblématique du secteur », raconte le parlementaire. Des rachats d'actifs qui avaient évité, à l'époque, une liquidation judiciaire. « René Hans fait la jonction, naturellement et intuitivement, entre le patrimoine et l'entreprise. »

Un politique touché par l'aventure Capital Initiative

Au fil des rencontres, des échos aussi, Hubert Ott a rapidement cerné qui était René Hans. Un amoureux de la PME, d'abord. « C'est un personnage truculent, à l'âme alsacienne plus qu'affirmée. Il vient en aide aux personnes en difficulté, les entrepreneurs, mais il apporte aussi du bonheur dans les EHPAD par ses talents de musicien accordéoniste. C'est sa manière à lui de militer dans la vie. » L'aventure Capitale Initiative le touche profondément. « Je ne peux qu'y souscrire, souligne Hubert Ott. C'est une belle aventure, vertueuse, portée par la passion et l'énergie de René Hans et nous aurions bien besoin, d'ailleurs, de René Hans partout. »

À Bercy : défendre un mécanisme pour sauver des entreprises

En juillet dernier, Hubert Ott a porté la voix de Capital Initiative au Ministère de l'Economie, à Bercy. Leur combat ? Mobiliser le mécanisme de rachat temporaire d'actifs au service des entreprises en difficulté, dans un contexte de hausse inédite des défaillances. Les deux hommes ont été reçus par Charlotte Ast - conseillère au financement de l'économie et des Outre-mer au cabinet d'Eric Lombard, ministre de l'Economie - et Camille Sutter, de la Direction générale du Trésor. Un échange pour présenter les actions et perspectives de Capital Initiative, mais aussi identifier les leviers à activer pour renforcer cette dynamique.

Préserver l'écosystème entrepreneurial, coûte que coûte

L'amour de l'entrepreneuriat réunit ces deux hommes. « De la plus petite à la plus grande, il faut faire attention à chaque entreprise. Ensemble, elles créent un écosystème d'autant plus important sur nos territoires ruraux. Elles y apportent de la vitalité et malheureusement, nous ne nous en rendons compte que lorsqu'elles disparaissent », déplore Hubert Ott. Des entreprises qui disposent aujourd'hui d'un outil : Capital Initiative. « Et cela permet de se battre pour préserver le réseau et ce maillage entrepreneurial, plutôt que d'en opposer les tailles. Avec Capital Initiative, René Hans arrive à produire quelque chose de l'ordre de l'orchestre. » Au fond, l'histoire entre Hubert Ott, René Hans et Capital Initiative raconte la même chose : lorsque la politique du terrain rencontre la passion d'entreprendre, le territoire joue enfin à l'unisson...

Emilie Jafrate

Hubert Ott - Député du Haut-Rhin

Commissaire au développement durable - aménagement du territoire
3, rue des Champs - 68124 Wintzenheim Logelbach
03 69 85 48 30
hubertott.alsace

CCI ALSACE EUROMÉTROPOLE

Commerçant d'Alsace, un label pour réenchanter l'expérience client dans les commerces

Faire de chaque visite un moment qui compte : c'est l'ambition portée par le nouveau Label Commerçant d'Alsace, pensé comme un véritable moteur d'excellence pour les professionnels.

En 2024, le Label Qualité Accueil est devenu le Label Commerçant d'Alsace. Il permet de distinguer les professionnels engagés dans une démarche d'amélioration continue de la

satisfaction client. Un facteur différenciant pour des professionnels exigeants et gage de confiance et de crédibilité pour le consommateur. « Nous ne sommes pas là pour don-



Remise officielle des trophées Commerçant d'Alsace : un moment fédérateur pour valoriser les professionnels engagés dans l'excellence du service. DR.

ner une note. Ce label est un véritable outil de progrès », souligne Christelle Daguet, responsable du pôle commerce et activités de proximité. En 2024, 36% des candidats ont porté des correctifs à l'issue du rapport et 75% des sondés perçoivent un impact positif sur leur activité.

Un label qui devient un outil de management

Un outil que les commerçants se sont véritablement appropriés, en le transformant en premier lieu en un outil de management, pour challenger leurs équipes. Aller chercher ce label et tout mettre en oeuvre pour y parvenir mobilise et motive les collaborateurs. Certains l'utilisent même désormais pour former leurs nouveaux salariés. « Une commerçante du Pays Thur Doller a utilisé notre référentiel pour une personne qu'elle venait d'embaucher », confie Christelle Daguet en souriant. Un label autour duquel les commerçants aiment également communiquer, notamment à travers les photos de leurs trophées partagées sur les réseaux sociaux au lendemain de la cérémonie. « C'est un label qui a pris une dimension importante. Nous l'avons fait connaître, et nos commerçants le font vivre », se réjouit Christelle Daguet.

Un succès territorial soutenu par de nombreux partenaires

En 2025, 526 commerces ont été récompensés à l'échelle alsacienne, dont 124 labellisés sur Mulhouse et Sud Alsace : 22 en Pays Thur Doller, 28 sur Saint-Louis Agglo, 36 pour m2A et 38 dans le Sundgau. Chaque cérémonie s'est tenue au coeur des territoires. Le label est soutenu par les collectivités - Collectivité Européenne d'Alsace et ADIRA - qui prennent en charge une partie de son coût. Les associations de commerçants sont également des partenaires clés, tout comme les entreprises 3Ma'Group, NRJ, la Matmut

ainsi que la Banque Populaire Alsace Lorraine Champagne. Un travail collaboratif essentiel qui fait la force de ce dispositif.

Un référentiel en évolution permanente

Le label ne cesse d'évoluer et de s'adapter aux retours des commerçants. La nouveauté cette année réside dans l'ajout du contact mail et de la notation Google au référentiel existant. « Nous avons également mis fin au label argent, qui était mal vécu et perçu par nos commerçants. Entre 8,5 et 9/10, ils deviennent Commerçants d'Alsace. Pour primer l'excellence, nous avons en revanche conservé l'or décerné aux commerces ayant obtenu un 10/10 », précise Christelle Daguet.

Une valorisation unique du métier de commerçant

Le dispositif séduit, et les commerçants prennent le temps de s'y investir. « Il n'existe aucun autre dispositif qui mette en valeur ces métiers, or le commerçant est le moteur des villes! » À l'origine centré sur un simple référentiel de démarche qualité, le dispositif va aujourd'hui bien au-delà. « Pour beaucoup, les critères relèvent du bon sens. Le label Commerçant d'Alsace est devenu une véritable valorisation de l'entreprise, et nous faisons en sorte qu'ils soient prêts. » Plus qu'un label, c'est un mouvement collectif qui s'enracine en Alsace : celui d'un commerce de proximité fier, engagé et tourné vers l'excellence.

Emilie Jafrate

label.commercant@alsace.cci.fr
03 88 75 25 65
labelcommercant.alsace



Jean Ellminger, l'homme qui redonne du souffle aux entreprises avec Capital Initiative Alsace

Ancien directeur de la Caisse du Crédit Mutuel de Saint-Louis, Jean Ellminger n'a jamais vraiment raccroché avec le monde de l'entreprise. À la retraite, il préside aujourd'hui Capital Initiative Alsace, une structure qui aide les professionnels à rebondir quand les banques ferment leurs portes.

C'est une amitié de plus de 50 ans qui lie Jean Ellminger et René Hans, fondateur du concept Capital Initiative. « J'ai découvert le système alors que j'étais encore banquier, se souvient l'ancien banquier. Pour moi, c'est une façon intelligente de permettre à des entreprises de poursuivre leur activité ou leur développement lorsqu'ils n'ont plus accès au crédit. » Le principe est redoutablement simple : plutôt que de prêter, Capital Initiative achète un bien (immobilier ou mobilier) appartenant à une entreprise ou à un particulier en difficulté. La vente permet de rembourser les créanciers et d'assainir la trésorerie. Le vendeur devient locataire de son propre bien et peut le racheter plus tard, au même prix, une fois sa situation rétablie.

2021, lancement de l'antenne alsacienne

Fort de son expérience bancaire, Jean Ellminger a décidé de lancer une antenne régionale en 2021, aux côtés de ses deux directeurs généraux, Nicole Fricker et Pascal Frey. « J'ai toujours considéré Capital Initiative comme une solution tombée du ciel, confie-t-il. Retraité, j'ai enfin le temps d'aider des entreprises autrement. » Aujourd'hui, Capital Initiative Alsace gère 10 millions de biens actifs, avec un objectif d'un million d'euros de loyers annuels. Les entreprises accompagnées sont souvent

mal notées à la Banque de France ou en conflit avec leur banquier. « Nous intervenons là où les circuits classiques s'arrêtent », souligne le président.

Une main tendue, mais sélective

Capital Initiative Alsace n'est pas un guichet d'urgence accessible à tous. La structure, qui se finance elle-même auprès des banques, doit rester prudente. Seuls 5% des dossiers présentés sont acceptés. « Nous voyons passer des entrepreneurs en détresse, mais notre objectif est de soutenir les projets viables », insiste Jean Ellminger. Chaque semaine, l'antenne reçoit au moins un dossier, mais une condition demeure : le porteur de projet doit être propriétaire d'un bien. Sans actif, aucune intervention n'est possible.

Des histoires de rebond

Les exemples concrets illustrent la pertinence du modèle. Comme ce jeune couple de restaurateurs qui, faute d'apport, ne pouvait obtenir de prêt pour acheter sa pizzeria. Capital Initiative a acquis l'immeuble entier, leur louant le restaurant et gérant les appartements à l'étage, en attendant que le couple puisse racheter l'ensemble. Ou encore ce particulier qui, suite à un burn-out, a pu sauver sa maison d'une vente aux enchères pour une dette minime par rapport à la valeur du bien. Il



Ancien Directeur de banque, Jean Ellminger préside aujourd'hui Capital Initiative Alsace. Il y défend une approche humaine du financement des entreprises.

y a aussi eu cet entrepreneur qui avait besoin d'un camion pour son activité dans les TP. Un camion trouvé d'occasion, d'une valeur de 30 000 euros. « Nous lui avons acheté le camion, qu'il nous loue. Cela lui permet aujourd'hui de travailler », fait remarquer Jean Ellminger. Il y a aussi eu ces vaches, rachetées par Capital Initiative et louées par leur agriculteur pour pouvoir poursuivre, là encore, son activité. Autant d'histoires humaines où la finance retrouve du sens et de la solidarité.

Une utilité sociale indéniable

En Alsace, Capital Initiative agit comme un maillon essentiel du tissu économique local, comblant le vide laissé par les contraintes

bancaires. Cette approche, à la fois pragmatique et humaine, prouve qu'il existe des alternatives à la fatalité financière. « Notre rôle n'est pas de sauver des causes perdues, conclut Jean Ellminger, mais de donner une seconde chance à ceux qui ont encore un avenir. »

Emilie Jafrate

Capital Initiative Alsace

3, rue des Cigognes - 67960 Entzheim
06 49 52 10 99
capital-initiative.fr

Gino Maucieri : l'expérience d'une vie d'entrepreneur, moteur de Capital Initiative Bourgogne Franche-Comté

Après avoir bâti un groupe de 250 collaborateurs, Gino Maucieri consacre désormais son énergie à ceux qui démarrent. Son nouveau combat : soutenir les entrepreneurs que le système laisse trop souvent seuls, en s'engageant pleinement aux côtés de Capital Initiative.

À la création de sa première structure en 1991, Gino Maucieri n'a alors que 26 ans, lorsqu'il devient chef d'entreprise. « Lorsque je me suis tourné vers les banques, on me disait de retourner jouer aux billes », raconte-t-il. Jusqu'à récemment, il dirigeait MSociety Group, un ensemble de sept agences, totalisant 250 collaborateurs et devenu leader en France sur ce marché de niche qu'est le contrôle de la qualité de l'air. Une croissance soutenue par Capital Initiative à un moment crucial : « J'avais besoin de cash pour une croissance externe, mais la banque ne nous suivait pas. J'ai vendu l'un de mes bâtiments à Capital Initiative, que j'ai pu racheter quatre ans plus tard. »

S'appuyer sur les bonnes personnes

Des coups durs, il en a évidemment connus. Mais il a toujours pu compter sur des partenaires fiables : « J'avais de super clients, tous industriels et un ou deux banquiers de confiance qui ne se sont jamais gênés pour me dire les choses. » Sa carrière l'a mené à l'international, où il a découvert d'autres cultures entrepreneuriales : « Quand je revenais en France, je comprenais de moins en moins le pays dans lequel j'évoluais. En Suisse ou au Canada, j'aurais multiplié ma for-

tune par dix, et mes collaborateurs auraient un salaire deux fois plus élevé... »

Transmettre et protéger la nouvelle génération

Aujourd'hui retraité, Gino Maucieri accompagne de jeunes entrepreneurs, l'un dans le secteur du bâtiment, l'autre dans les services. Une mission qu'il considère essentielle : « Une chape de plomb pèse actuellement sur nos dirigeants. Il est important de les accompagner. Dans beaucoup de pays, l'entrepreneur a de la valeur. En France, on a surtout l'impression qu'on ne les respecte pas ! Et personne n'a de vision : les règles du jeu changent sans cesse. »

Capital Initiative, un engagement naturel

Il cultive une amitié de longue date avec René Hans, fondée sur des valeurs et une éthique commune. C'est ce qui l'a conduit à s'engager naturellement auprès de Capital Initiative. Administrateur au sein de Capital Initiative RTA (Rachat Temporaire d'Actifs), il lance Capital Initiative Bourgogne Franche Comté, en 2023. « Nous venons de valider deux dossiers : nous avons sauvé 35 salariés dans le premier, huit

dans le second », souligne-t-il. Gino Maucieri se souvient d'ailleurs de ses tous premiers dossiers traités par Capital Initiative Bourgogne Franche Comté : une entreprise qui avait besoin de 70 000 euros pour se développer à l'international, ou encore cette dirigeante victime d'un vol, menacée par les lenteurs administratives de son assurance : « Nous lui avons racheté sa voiture 14 000 euros, ce qui a eu un effet de levier incroyable. Son équipe est d'ailleurs passée de 4 à 14 salariés. »

Un appel à solidarité entrepreneuriale

Gino Maucieri lance aujourd'hui un appel aux entrepreneurs : soutenir ce financement alternatif. « Les jeunes structures de moins de cinq ans peuvent en plus récupérer 18% sur leur investissement. Participer à Capital Initiative, c'est aussi créer du lien social, de la solidarité. » Quand certains ferment des portes, Gino Maucieri continue d'en ouvrir - et d'y faire entrer toute une génération d'entrepreneurs.

Emilie Jafrate

Capital Initiative Bourgogne Franche-Comté

21b, rue Aristide Briand - 90300 Offemont
06 25 95 89 73
bfc@capital-initiative.fr



À 26 ans, on ne croyait pas en lui. Aujourd'hui, Gino Maucieri accompagne les entrepreneurs que personne n'écoute plus, grâce à Capital Initiative. DR.

Lucas Fattori, Michel Simond et Capital Initiative : le trio qui sécurise la transmission et dynamise l'économie locale

Quand un cabinet de transmission d'entreprise rencontre un outil financier agile, c'est tout un territoire qui gagne en stabilité, en continuité... et en opportunités.

Faciliter la transmission d'entreprise est un enjeu majeur pour la vitalité économique d'un territoire. C'est la mission que s'est donné Lucas Fattori en créant le cabinet Michel Simond, il y a une quinzaine d'années à Strasbourg. Avec son équipe de douze personnes, il accompagne cédants et repreneurs dans ces opérations complexes où l'humain est aussi crucial que le financier.

Un accompagnement global, au-delà de la mise en relation

Le rôle du cabinet Michel Simond ne s'arrête pas à la mise en relation. Il s'étend à l'accompagnement complet du repreneur, notamment dans sa recherche de financement. C'est ici que Capital Initiative intervient comme une « corde en plus à notre

arc », explique Lucas Fattori. Contrairement aux banques, contraintes par des ratios stricts, cette structure propose des solutions sur mesure. Parmi les exemples concrets : cet acquéreur souhaitant reprendre un fonds de commerce mais incapable de financer simultanément les murs, condition pourtant exigée par le vendeur. Capital Initiative achète alors l'immobilier, le loue au repreneur et lui laisse le temps de prouver la rentabilité de son activité, avant de racheter les murs quelques années plus tard, aux conditions initiales.

Une agilité financière qui s'adapte aux situations réelles

Cette agilité est au cœur du modèle. « Il peut y avoir autant de solutions que de situations existantes et c'est cette flexibilité qui est, à mon avis, un atout », souligne Lucas Fattori. L'intervention peut prendre diverses formes : rachat d'une partie du matériel pour alléger l'emprunt bancaire du repreneur, ou encore portage d'actifs pour permettre à un dirigeant de dégager des liquidités afin de réaliser une croissance externe... Loin d'être réservée aux entreprises en difficulté - son positionnement historique - Capital Initiative soutient aussi la croissance et le développement. Lucas Fattori en a lui-même fait l'expérience pour son projet personnel : Ninja Storm, un complexe de loisirs sportifs pour toute la famille, avec parcours d'obstacles qui ouvrira en février prochain au Décathlon village de Wittenheim.

Une relation de confiance construite dès 2015

Ayant lui-même fait appel à Capital Initiative, Lucas Fattori entretient avec eux un lien de longue date :

« J'ai participé à la création de Capital Initiative RTA, aux côtés de nombreux entrepreneurs en 2015 », se souvient-il. Une solution qu'il connaît, qu'il a testée et qu'il soutient : « Chaque entrepreneur devrait d'ailleurs y participer. C'est un investissement qui fait sens en plus d'être profitable, avec 5% de dividendes annuels. L'impact est réel et concret : cet engagement permet de sauver et de dynamiser le tissu économique local. »

L'humain comme fil conducteur de la transmission

Au cœur de cette réussite, une conviction commune : l'importance du facteur humain. Dans un tissu économique majoritairement composé de TPE et PME, la transmission est souvent l'aboutissement d'une vie de travail. Assurer la pérennité de l'emploi et offrir une chance de rebondir sont des missions où l'écoute et la confiance priment, des valeurs qui animent autant le cabinet Michel Simond que les équipes de Capital Initiative. « En plus de permettre la pérennisation d'une entreprise, nous créons un emploi, celui du repreneur, et parfois, ce sont des hommes et des femmes qui ne trouvaient plus leur place sur le marché de l'emploi et qui, sans cela, seraient restés sur le banc de touche. » Quand expertise, agilité financière et valeurs humaines se rencontrent, la transmission cesse d'être une étape délicate : elle devient un tremplin collectif.

Emilie Jafrate

Michel Simond Alsace

Centre d'Affaires OBC Strasbourg
3, rue des Cigognes - 67960 Entzheim
03 88 15 07 77
msimond.fr



Lucas Fattori, fondateur du cabinet Michel Simond Strasbourg, acteur engagé de la transmission d'entreprise et partenaire historique de Capital Initiative. DR.

Hans & Associés, son président Miquel Riba et Capital Initiative, en faveur d'une économie locale et solidaire en soutien aux PME

Fils de danseurs espagnols devenus entrepreneurs, Miquel Riba a façonné un parcours mêlant rigueur comptable, vision stratégique et engagement territorial. À la tête d'Hans & Associés, il défend une approche de proximité où chaque décision nourrit l'économie locale.

Miquel Riba a choisi la comptabilité. Après un Bac ES, il opte pour un DUT GEA à Mulhouse afin de réduire le coût des études. La révélation arrive dès le premier contrôle : 20/20. En 2007, il rejoint Hans & Associés en apprentissage, gravit les échelons jusqu'à devenir associé puis président en 2019, une fois diplômé expert-comptable. « Je me compare souvent à un médecin généraliste : j'ai la vision financière, fiscale, comptable, et plus largement celle de l'entreprise », explique-t-il.

Une organisation atypique au service de la proximité

Basé à Mulhouse, le groupe s'appuie sur une structure originale : une holding détenue par près de 45 associés, une quarantaine de cabinets et plusieurs filiales complémentaires. Localement, chaque dirigeant conserve 49 % du capital de sa structure, gage d'autonomie, tandis que la holding pilote finance, stratégie et acquisitions. « Notre force, c'est la réactivité. Les collaborateurs sont en contact direct, ils connaissent tout du client et deviennent une vraie oreille attentive », insiste le président. Son cœur de cible : les TPE-PME, « 96 % du tissu économique ». Autour du noyau comptable et commissariat aux comptes, l'écosystème se déploie : informatique, assurance, cession d'entreprise, et plus récemment gestion de patrimoine. L'ESGM, école historique illustre ce maillage local : un client recrute un apprenti formé sur place, l'entreprise gagne en compétences, l'économie de proximité s'en nourrit.

Capital Initiative : quand l'expertise devient moteur d'investissement

Cet écosystème permet au modèle Capital

Initiative d'exister et de perdurer. Le groupe d'expertise-comptable Hans&Associés ainsi que ses filiales en sont tous actionnaires, réinjectant une partie de leur trésorerie dans la structure. « Au lieu de la placer à la banque, on la place chez Capital Initiative, ce qui lui permet de continuer à soutenir des PME et TPE », précise Miquel Riba. Cette démarche garantit le réinvestissement direct de ces fonds dans l'économie locale. Des clients du groupe, convaincus par le projet, sont également devenus actionnaires, créant un véritable cercle vertueux.

La boucherie Degert : un soutien décisif

Parmi les exemples les plus marquants figure la Boucherie Degert. Alors que le projet d'ouverture était menacé par le retrait de l'une des trois banques du pool bancaire, Capital Initiative intervient de manière décisive. La structure achète le comptoir réfrigéré de près de 118 000 euros et le loue au boucher, lui permettant de lancer son activité. Aujourd'hui, l'entreprise a remboursé l'intégralité de ses mensualités et est propriétaire de son matériel. « C'est grâce à cette intervention ponctuelle, et ça, je pense que notre client le retiendra à vie », souligne le dirigeant. Ces réussites transforment les entrepreneurs accompagnés, en véritable ambassadeurs.

Une profession qui change de visage

Au-delà de l'aspect financier, cette dynamique illustre la transformation profonde du métier d'expert-comptable. Loin du cliché du technicien des chiffres, il devient un partenaire stratégique, une oreille attentive, un apporteur de solutions concrètes. En créant des ponts là où les



Miquel Riba, président d'Hans&Associés, défend une comptabilité engagée au service des entreprises locales. DR

circuits traditionnels s'arrêtent, Capital Initiative ne se contente pas de financer : elle cultive la confiance et démontre que l'audace entrepreneuriale reste le moteur du dynamisme local. En misant sur l'humain, la proximité et l'investissement circulaire, Miquel Riba redonne à la comptabilité son rôle premier : faire grandir les entreprises, et avec elles, tout un territoire.

Hans&Associés Mulhouse

15, rue de la Montagne - 68100 Mulhouse
03 89 31 74 00

Emilie Jafrate



Le Mulhouse Business Center selon Nadia Moubtakir : créer du lien pour créer de la valeur

À la tête du Mulhouse Business Center depuis 2023, Nadia Moubtakir incarne une nouvelle vision du monde professionnel : un lieu où la performance économique s'allie à la convivialité et au bien-être.

Fort d'un parcours solide dans l'assistanat de direction et la comptabilité, Nadia Moubtakir prend en mai 2023 les rênes du Mulhouse Business Center (MBC). Soutenue par le groupe Hans&Associés - propriétaire des lieux via sa filiale Capital Initiative Gestion et Patrimoine - elle devient la première salariée de ce pôle et bénéficie d'une carte blanche pour repenser son fonctionnement. Épaulée par Selen Demirel, en charge de la communication et de l'événementiel, elle modernise les outils internes et insuffle un nouvel esprit à ces bureaux. Dès son arrivée, elle remplace l'ancien standard téléphonique par une solution flexible et connectée, permettant la gestion des appels à distance et une meilleure réactivité pour les entreprises hébergées.

Des espaces qui vivent et évoluent

Le Mulhouse Business Center propose aux entrepreneurs, à la fois des bureaux permanents - via des baux de trois ans - et des espaces ponctuels pour les besoins temporaires. Sur les vingt bureaux disponibles, dix-huit sont aujourd'hui occupés. « À mon arrivée, seuls trois bureaux étaient utilisés », souligne Nadia Moubtakir. Au-delà de la simple location, le centre offre une palette complète de services : domiciliation d'entreprise, permanence téléphonique personnalisée et assistance administrative sur-mesure. Appartenir au groupe

Hans&Associés représente un véritable atout, en facilitant l'accès à des partenaires internes comme des experts-comptables, juristes ou conseillers en patrimoine, le tout au sein d'un même écosystème.

L'humain, moteur de la performance

Si la modernisation technique a transformé le quotidien, la révolution la plus marquante, est humaine. Nadia et Selen font du MBC un lieu de vie et d'échanges, où la convivialité se mêle au professionnalisme. Les « Matinales du MBC » - des rendez-vous d'affaires trimestriels autour d'un café - dynamisent la communauté et font découvrir les lieux à de nouveaux acteurs économiques. Sur le temps de midi, des ateliers bien-être (sophrologie, Qi Gong) invitent les résidents à lever le pied. Un premier afterwork, organisé en octobre a réuni une cinquantaine de personnes autour d'un thème fort : la valorisation des femmes entrepreneurs. « On veut qu'ici les gens se sentent bien, à l'aise, comme à la maison », résume Nadia en souriant.

Un modèle centré sur la relation

Le succès du MBC illustre une mutation profonde du monde professionnel : les entreprises ne recherchent plus uniquement des bureaux, mais un écosystème stimulant, où le service, l'échange et la bienveillance deviennent



Nadia Moubtakir, le visage du renouveau du Mulhouse Business Center entamé en mai 2023. DR

Emilie Jafrate

des leviers de performance. En plaçant l'humain au cœur de l'immobilier d'entreprise, Nadia Moubtakir donne au Mulhouse Business Center une identité forte et inspirante, celle d'un lieu où le business se conjugue avec la philosophie du lien.

Mulhouse Business Center
2, rue d'Aquitaine - 68390 Sausheim
03 89 66 90 90
mulhousebusinesscenter.com

Professionnels

Attirez, motivez et fidélisez vos collaborateurs avec nos solutions d'Épargne Salariale.

Les investissements effectués dans les dispositifs d'épargne salariale peuvent présenter un risque de perte en capital.

Contrats souscrits auprès de Crédit Mutuel Épargne Salariale.

Crédit Mutuel Épargne Salariale, Entreprise d'investissement agréée par l'Autorité de contrôle prudentiel et de résolution (ACPR), Société anonyme au capital de 13 524 000 euros dont le siège social est 12, rue Gaillon - 75107 Paris cedex 02 - 692 020 878 RCS Paris - TVA intracommunautaire FR67692020878, Inscrit à l'ORIAS sous le numéro 17 003 947 (www.orias.fr).

Crédit Mutuel Épargne Salariale est une entité de Crédit Mutuel Alliance Fédérale.

Caisse Fédérale de Crédit Mutuel, société coopérative à forme de société anonyme au capital de 5 458 531 008 euros, 4 rue Frédéric-Guillaume Raiffeisen, 67913 Strasbourg Cedex 9, RCS Strasbourg B 588 505 354.

Crédit photos : Gettyimages.

Crédit Mutuel

Mulhouse-Europe

ESPACE ENTREPRISE LE RHÉNAN

Wolfgang Beyer, ambassadeur Capital Initiative : l'humain au cœur du capital

Entre audace, transmission et fidélité à ses valeurs, Wolfgang Beyer incarne l'esprit même de Capital Initiative : celui d'un entrepreneuriat engagé, concret et profondément humain..

Wolfgang Beyer a toujours baigné dans l'univers de l'expertise comptable. Lorsque le cabinet paternel est transmis, son frère

reprend la partie comptable pure, tandis que Wolfgang choisit la voie du conseil en patrimoine et assurance. « Je suis passé par l'école d'assu-

rance en alternance, souligne-t-il. À l'époque, on commençait jeune et j'ai d'ailleurs souscrit mon premier contrat d'assurance vie auprès d'un client à l'âge de 14 ans seulement ! »

Un entrepreneur à cœur ouvert

Fondateur de Beyer Assurances et expert en gestion de risques, Wolfgang Beyer connaît intimement les défis de la vie de l'entrepreneur. « Je suis dirigeant depuis 60 ans. Je connais tous les sentiments que peut éprouver un chef d'entreprise. Lorsque tout va mal, tu es seul, tu n'as plus personne et tu engages tout. Souvent, cela sépare des familles ! » Lorsqu'il découvre Capital Initiative grâce à René Hans, il y voit une évidence. Dix ans plus tard, il en est toujours un ambassadeur convaincu.

Une famille portée par la même énergie

L'esprit d'entreprise, chez les Beyer, se transmet comme un patrimoine précieux. Tommy s'occupe des assurances, Maximilien, lui, gère la société de communication spécialisée dans les écrans digitaux pour la grande distribution et Daisy travaille dans l'immobilier, aux côtés de son père. Aujourd'hui, le quotidien de Wolfgang oscille entre la gestion immobilière et son rôle d'ambassadeur Capital Initiative.

Donner du sens à l'investissement local

Son réseau, Wolfgang le mobilise désormais pour faire découvrir Capital Initiative, une alternative concrète à l'assurance-vie ou d'autres placements traditionnels. « À travers ce placement,

ils peuvent aider l'économie locale en participant à son capital social. Le rendement est de 5% par an, sans droit d'entrée, et avec un crédit d'impôt de 18% sur le revenu, souligne-t-il. À ce jour, Capital Initiative a financé 230 entreprises, apporté près de 9 millions d'euros de capitaux, et nous gérons plus de 40 millions d'actifs. Moi-même, je me suis associé à ce produit, l'un des plus sécurisés que je connaisse ! »

Des entreprises soutenues, des vies transformées

Au fil des années, Wolfgang Beyer a été témoin de nombreuses réussites. Comme ce pharmacien en instance de divorce, dont la pharmacie a été rachetée par Capital Initiative, lui permettant de solder son partage tout en restant locataire. Quelques années plus tard, il a pu racheter ses murs au prix d'achat. Ou encore cette industrie en quête de fonds pour s'implanter à l'étranger : Capital Initiative a racheté ses bâtiments, lui donnant les moyens de croître à l'international. Aujourd'hui, cette entreprise prospère.

L'harmonie comme ligne de vie

Musicien professionnel jusqu'à ses 27 ans, Wolfgang Beyer n'a jamais renoncé à sa passion. Chaque Noël, il réalise un clip musical en famille, perpétuant une tradition aussi artistique qu'entrepreneuriale. Parce qu'au fond, chez les Beyer, l'harmonie n'est pas qu'une affaire de musique : c'est une façon de vivre, de transmettre, et de construire ensemble. Entre valeurs, audace et bienveillance, Wolfgang Beyer incarne parfaitement la philosophie de Capital Initiative : investir dans les entreprises, c'est avant tout investir dans les hommes.

Emilie Jafrate

Groupe I.E.C Beyer
28, rue d'Oberhof -
67330 Dossenheim-sur-Zinsel
06 86 46 69 32
wolfgang@beyergroup.com



Wolfgang Beyer ambassadeur Capital Initiative depuis plus de dix ans, entre passion, transmission et engagement entrepreneurial. DR.

ÊTES-VOUS PRÊT...
À OFFRIR UN CAFÉ PAR JOUR,
À CHACUN DE VOS COLLABORATEURS
**POUR SÉCURISER
LEUR POSTE...
ET VOTRE
ENTREPRISE ?**

APPELEZ-NOUS : 03 89 60 85 30



iloos-informatique.fr



_bonne journée !

La cybersécurité, un engagement pour tous !
VOTRE PARTENAIRE INFORMATIQUE DE PROXIMITÉ (ALSACE/ FRANCHE-COMTÉ)





D'un projet sauvé à une mission de vie : comment **Arnaud Gwinner** aide les entrepreneurs à rebondir via **Capital Initiative**

Après une carrière jalonnée d'expériences variées et de réussites, Arnaud Gwinner a choisi de transmettre. Aujourd'hui ambassadeur de Capital Initiative, il met son réseau et son parcours au profit des dirigeants locaux, comme d'autres l'ont fait pour lui jadis.

Sa carrière débute dans l'industrie. Dix ans plus tard, poussé par l'envie d'entreprendre, Arnaud Gwinner ouvre un salon de coiffure, puis se lance dans le commerce du vin, aux côtés de son oncle. « *Mais entre l'envie et le savoir, je me suis rendu compte qu'il fallait muscler ses compétences* », confie-t-il avec humour. À 25 ans, il retourne sur les bancs de l'école pour décrocher un BTS Force de Vente. C'est alors qu'une opportunité inattendue se présente : reprendre une salle de sport de 1000m². Un projet ambitieux qui aurait pu rester un rêve sans l'intervention décisive de René Hans. Grâce à son appui et à son ingéniosité, le projet devient réalité.

Une carrière au long cours et une rencontre décisive

Les années passent, les expériences s'accumulent. Arnaud Gwinner gravit les échelons jusqu'à diriger une équipe de 250 personnes en tant que directeur commercial pour un grand groupe. Vingt ans plus tard, alors qu'il savoure les débuts d'une retraite bien méritée, une rencontre fortuite en montagne ravive une vieille amitié. René Hans l'invite à sa table et lui propose de devenir ambassadeur de Capital Initiative. Une évidence.

Capital Initiative : une autre voie pour financer la croissance

Dans ce rôle, Arnaud Gwinner ne parle plus de chiffres mais d'hommes et de projets. Sa mission : écouter, orienter et relier. Il échange, conseille, met en contact. Non pas pour monter des dossiers, mais pour détecter les besoins des entrepreneurs et les diriger vers les experts de Capital Initiative. Cette structure se positionne comme une alternative au circuit bancaire traditionnel, notamment grâce au rachat d'actifs immobiliers d'entreprise, ensuite reloués à leurs propriétaires. Une solution qui redonne des marges de manoeuvre financières aux entreprises, qu'elles soient en difficulté ou en plein développement.

Transmettre, encore et toujours

Pour Arnaud Gwinner, cette mission dépasse la simple représentation. « *C'est du pur bonheur* », confie-t-il. En aidant les dirigeants à surmonter les obstacles qu'il a lui-même rencontrés, il contribue à l'économie locale avec une conviction simple : l'expérience et la bienveillance restent des capitaux inépuisables.

Emilie Jafrate

Arnaud Gwinner - Ambassadeur
06 25 04 31 45



Ambassadeur de Capital Initiative, Arnaud Gwinner accompagne les dirigeants locaux vers des solutions de financement alternatives et concrètes.



MICHEL SIMOND

CESSION ET REPRISE DE COMMERCE
ET D'ENTREPRISES

Une entreprise,
un héritage*



qui se transmet.

*Valorisé au plus juste.



Contactez-nous !

3 rue des Cigognes, 67960 Entzheim
strasbourg@msimond.fr | 03 88 15 07 77



msimond.alsace

www.michel-simond.alsace

WOODZIP

Quand le cabinet **Barthélémy Avocats** rencontre **Capital Initiative** : Julien Demaël, bouclier juridique et accélérateur de solutions

Avocat en droit social et président de la CPME 68, Julien Demaël œuvre autant dans la défense des dirigeants que dans la relance de ceux en difficulté. Une vision humaine du droit... et du courage patronal.

Julien Demaël accompagne les entreprises au quotidien. Avocat spécialisé en droit social, c'est le dirigeant qu'il défend lorsqu'il est attaqué et convoqué aux prud'hommes. « C'est de la stratégie humaine, un droit vivant, qui bouge, pour lequel il faut savoir sans cesse s'adapter, souligne-t-il. Nous faisons aussi évoluer les sociétés, les emplois. »

Au cœur du quotidien des dirigeants

L'avocat en droit social s'installe dans la durée. Certains clients travaillent d'ailleurs avec lui depuis une quinzaine d'années, à travers une formule d'abonnement. Une clientèle très variée, allant de l'artisan avec un seul salarié, à la

multinationale de plusieurs milliers d'employés. « Certains, je les ai tous les jours en ligne, que ce soit pour les rassurer sur une procédure, sécuriser un process ou anticiper des difficultés économiques... » Le droit social réunit deux univers distincts : le droit du travail - individuel et collectif - et le droit de la santé, via la protection sociale. Un véritable travail d'équilibriste où l'agilité est essentielle.

Barthélémy Avocats : une empreinte qui se renforce à Mulhouse

Après cinq années au sein du cabinet Barthélémy Avocats Strasbourg, Julien Demaël ouvre un cabinet sur Mulhouse il y a neuf ans, devenant associé de la structure. Barthélémy Avocats, ce sont 19 bureaux et 200 avocats répartis sur toute la France. L'avocat se rapproche également de la CPME afin de proposer un accompagnement adapté aux TPE et PME. « Ce sont les entreprises les moins bien loties en termes d'experts, souligne-t-il. Or, leurs problématiques, je les rencontre au quotidien. » En juin 2024, Julien Demaël prend la présidence de la CPME avec l'ambition de renforcer sa visibilité et sa crédibilité. « Nous sommes un syndicat patronal dont le cœur de métier est de défendre et d'assister les entrepreneurs. Nous portons leurs voix. »

La CPME comme point de rencontre avec Capital Initiative

La CPME, c'est ce qui a fait le lien entre Julien Demaël et René Hans. De là germe l'idée de créer un pôle

dédié aux adhérents en difficulté financière. « Lorsqu'un entrepreneur n'a plus une ligne de crédit, qu'il perd la confiance de la banque et de ses principaux partenaires, se tourner vers quelque chose de pertinent devient nécessaire. Ce pôle permet à nos adhérents d'y participer et d'en bénéficier si besoin », explique le Président de la CPME.

Quand Capital Initiative devient une bouée de sauvetage

Il y a quelques mois, le syndicat patronal mobilise ses partenaires pour venir en aide à un entrepreneur bloqué par une facture ouverte de 20 000 euros. Un effet domino : impossibilité de se payer, risque imminent de dépôt de bilan. Les partenaires se mobilisent, et Capital Initiative rachète le véhicule du chef d'entreprise, lui permettant de retrouver de la trésorerie et d'éviter la faillite. « Là où je rejoins René, c'est qu'il ne faut pas s'excuser d'être patron et de gagner de l'argent, souligne Julien Demaël. On oublie trop vite que ces chefs d'entreprise font vivre des familles, prennent tous les risques, et que beaucoup se payent à peine un SMIC. »

Former et outiller les dirigeants pour aller plus loin

Au-delà de ses projets pour la CPME, Julien Demaël souhaite aujourd'hui installer le cabinet Barthélémy Avocats Mulhouse comme une référence locale en matière de droit social. Un cabinet qui se distingue déjà par sa proximité avec les entrepreneurs qu'il défend. Il prévoit également de développer une offre de formation pour rendre les dirigeants plus opérationnels sur tous les fronts, en complément de ses conseils et de son accompagnement quotidien. Entre droit social, engagement patronal et soutien aux entrepreneurs en difficulté, Julien Demaël tisse un fil rouge : celui d'un territoire où l'on défend autant les entreprises que ceux qui les portent.

Emilie Jafrate

Barthélémy Avocats

74, rue du Sauvage - 68100 Mulhouse
03 89 59 32 57
barthelemy-avocats.com

Julien Demaël, avocat en droit social et président de la CPME 68, engagé aux côtés des dirigeants et des entrepreneurs en difficulté. DR.

Capital Initiative, l'une des solutions de la boîte à outils du GPA présidé par Jean-Pierre Deramecourt

Le GPA détecte, Capital Initiative débloque : ensemble, ils offrent une seconde chance aux entreprises en difficulté.

Créé fin 2017 et reconnu d'utilité publique, le Groupement de Prévention Agréé (GPA) bénéficie d'un agrément préfectoral. Sa mission : analyser la situation des entreprises, identifier les premières difficultés et intervenir avant qu'elles ne s'aggravent, à la demande des dirigeants ou de ses partenaires.

Un collectif de bénévoles experts aux compétences complémentaires

D'une dizaine de membres à ses débuts, le GPA rassemble aujourd'hui une trentaine de bénévoles : d'anciens chefs d'entreprise, des banquiers, des avocats, des experts-comptables, de hauts cadres administratifs... « Chacun met ses compétences au service des entreprises. Nous sommes complètement libres, nous ne dépendons de personne », souligne son président, Jean-Pierre Deramecourt. Le GPA continue d'ailleurs de rechercher des experts face à l'augmentation du nombre d'entreprises défaillantes. Liberté, disponibilité et indépendance forment leurs principales forces. La structure dispose également du soutien de nombreux partenaires - Région Grand Est, DREETS (Direction régionale de l'économie, de l'emploi, du travail et des solidarités), Banque de France, chambres consulaires, ordre des experts-comptables, Banques (Caisses d'Épargne, Banque Populaire...).

Un soutien confidentiel pour des dirigeants souvent isolés

Le GPA intervient dans la plus stricte confidentialité, exclusivement à la demande des entreprises. « Nous nous mettons vraiment au service du chef d'entreprise, souligne Jean-Pierre Deramecourt. Les dirigeants, habitués à gérer seuls

leurs difficultés tout en affichant confiance et stabilité auprès de leurs équipes, de leurs fournisseurs ou de leurs banquiers, n'osent pas demander de l'aide. Pourtant, du point de vue bancaire, de nombreux éléments peuvent expliquer une période de déclin. » Sollicité à temps, le GPA peut activer son réseau de partenaires et faire gagner un temps précieux à l'entreprise.

Capital Initiative, une solution alternative pour rebondir

Parmi ses partenaires, Capital Initiative figure en bonne place. « La première fois que j'en ai entendu parler, je trouvais le montage audacieux », confie Jean-Pierre Deramecourt. Lorsque l'entreprise possède des actifs de valeur et présente un potentiel de redressement, la structure peut proposer une solution rapide en termes de trésorerie. Président du GPA depuis 2022, Jean-Pierre Deramecourt avait entendu parler de Capital Initiative au cours de sa carrière bancaire : « Aujourd'hui, les experts bénévoles du GPA ont même pu mettre en place avec Capital Initiative des solutions, refinancées par la banque, pour améliorer la trésorerie des entreprises, le temps nécessaire à leur redressement ». Entre veille bienveillante et expertise ciblée, le GPA rappelle qu'une entreprise en difficulté n'a pas besoin d'un miracle... mais du bon partenaire au bon moment.

Emilie Jafrate

Groupement de Prévention Agréé Grand Est
47, Route de Bischwiller - 67300 Schiltigheim
06 85 30 36 85
contact@gpagrandest.fr
gpagrandest.fr



Président du GPA depuis 2022, Jean-Pierre Deramecourt et la trentaine de bénévoles engagée proposent un regard expert sur la prévention des défaillances d'entreprises, avant d'engager leur réseau dont fait partie Capital Initiative. DR.



Didier Salwa et CIIB, administrateur de la bourse privée Capital Initiative : la finance comme philosophie solidaire

Des anciennes bourses régionales aux petites entreprises françaises, Didier Salwa redonne du sens à la finance. Son ambition : transformer un outil souvent perçu comme froid et spéculatif en un levier de solidarité et de développement local.

Créé en 1979 par Jean Salwa et porté par des syndicalistes de la Bourse de Paris, le cabinet CIIB a su adapter les mécanismes boursiers aux besoins des PME. Son objectif : leur permettre d'élargir leur capital dans un cadre encadré et éthique. « J'étais hostile à ces mécanismes de la

finance, confie Didier Salwa. Mais tout n'est pas à jeter. L'idée de s'en servir de manière solidaire pour aider les petites entreprises est devenue réalité. » Séduit par cette approche vertueuse, il s'y engage pleinement... Jusqu'à en être aujourd'hui le Directeur Général.



Didier Salwa, Directeur Général du CIIB, défend une vision éthique et solidaire de la finance, au service des entreprises et des investisseurs de proximité. DR.

Donner à chaque entreprise les moyens d'investir en elle-même

Grâce au CIIB, toute entreprise peut ouvrir sa bourse privée, et ainsi disposer de fonds supplémentaires pour accélérer son développement. Le capital s'ouvre d'abord à l'entourage proche, puis plus largement, dans un cadre strictement réglementé. « Toutes ces personnes qui entrent dans le capital forment un actionariat populaire. Elles achètent des actions qu'elles peuvent ensuite revendre lorsqu'elles le souhaitent », explique Didier Salwa. Derrière ce dispositif, l'expérience et la rigueur du CIIB assurent la fiabilité et la transparence de chaque opération.

Réconcilier finance et société

Au-delà de l'outil, l'ambition est avant tout sociale : encourager l'investissement de proximité, protéger les petits porteurs et permettre parfois, la reprise d'entreprises par leurs salariés. Le CIIB sélectionne peu de dossiers, privilégiant la pérennité et la cohérence économique, et milite pour un partage plus équitable de la valeur. « Il s'agit d'imaginer un monde nouveau... où le dirigeant sauvegarde l'intérêt des petits actionnaires comme le sien », souligne Didier Salwa. Un exemple marquant, celui de la verrerie Duralex, reprise par ses salariés en juillet 2024. L'entreprise a cherché à lever 5 millions d'euros auprès des Français, avec un rendement annoncé de 8% par an pendant sept ans : un investissement porteur d'espoir, d'autant que la levée de fonds a largement dépassé les espérances avec un total de 19 millions d'euros récoltés en 24 heures de promesse de dons.

Capital Initiative, l'alliance naturelle

En mobilisant plus de 150 petits actionnaires, Capital Initiative avait atteint un seuil impliquant un formalisme auprès de l'Autorité des marchés financiers (AMF). Cette étape a relancé le dialogue entre René Hans, dirigeant de Capital Initiative, et le CIIB, afin de passer d'initiatives isolées à un cadre professionnel, clair et reproductible. « Aujourd'hui, n'importe qui peut acheter des actions Capital Initiative à 20 euros l'unité, en quelques minutes, directement à partir du site internet de la société », souligne Didier Salwa. Grâce à l'infrastructure du CIIB, la vérification des titres et le règlement-livraison sont automatisés et sécurisés. Les actionnaires perçoivent un dividende annuel, dans un système appliquant les mêmes règles et la même déontologie que les sociétés cotées.

Une philosophie partagée

Le CIIB et Capital Initiative incarnent une même vision : celle d'une finance éthique, humaine et utile. « Eux aussi trouvent normal d'aider les petites entreprises », résume Didier Salwa. Une rencontre d'hommes et de convictions, qui prouve qu'il est possible d'allier économie réelle et valeurs solidaires. Et si la finance retrouvait enfin son sens premier ? Avec le CIIB et Capital Initiative, le capital redevient un outil de partage et d'avenir.

Emilie Jafrate

CIIB

8, rue Saint Marc - 75 002 Paris
01 42 46 11 73
ciib.fr

ENTRE PROS,
nous vous accueillerons toujours
les bras ouverts !



Comprendre et accompagner les entrepreneurs dans un monde en mutation c'est notre mission !

Crédit Mutuel
— La DOLLER —

L'EXPERTISE BANCAIRE DES PROFESSIONNELS POUR LES PROFESSIONNELS

Accueil possible du lundi matin au samedi midi

PÔLE ENTREPRISES

3 rue du 2e Bataillon Choc 7, rue du Pont d'Aspach
MASEVAUX-NIEDERBRUCK BURNHAUPT-LE-HAUT

Tél. : 03 89 36 64 63 - Courrier : 03530@creditmutuel.fr

La formation
qui vous révèle.



DÉCOUVREZ
NOTRE NOUVEAU
CATALOGUE



Retrouvez-le en ligne
sur www.ccicampus.fr

+ de 400 formations professionnelles

Formation Pro - Business School - Formation Langues

Formations éligibles au CPF

ccicampus.fr
03 68 67 20 00



Le chef Jérôme Gonigam rallume la flamme du Faudé grâce à Capital Initiative

À 29 ans, le chef Jérôme Gonigam reprend l'Hôtel-Restaurant Le Faudé à Lapoutroie, alors au bord du gouffre. Grâce à l'appui décisif de Capital Initiative et à une détermination sans faille, il sauve une institution locale et redonne vie à tout un territoire.

Issu d'une famille de restaurateurs et revenu des cuisines suisses après un parcours auprès de tables gastronomiques, Jérôme Gonigam, la trentaine pas encore atteinte, reprend les rênes d'une maison en grande difficulté, l'Hôtel-Restaurant Le Faudé, à Lapoutroie. Dettes proches du million d'euros, dix ans de bilans négatifs, mise aux normes sécurité en panne, piscine fermée d'urgence... Le reprenneur restaurateur va de mauvaise surprise en mauvaise surprise.

Capital Initiative, l'appui décisif

Une affaire sur le point de disparaître jusqu'à l'intervention de Capital Initiative, qui rachète d'abord les murs via une SCI et injecte ensuite près de 300 000 euros pour relancer les travaux de mise en conformité. Fin 2023, 72 000 euros supplémentaires sont accordés à Jérôme Gonigam, pour payer les salaires. « Sans eux, on n'y arrivait pas : ils nous ont permis de passer le cap et de sauvegarder les emplois », souligne le chef, reconnaissant envers cet accompagnement de proximité et la souplesse accordée sur les loyers et les garanties. Le rachat des parts de la SCI est en projet à horizon 2027. « Si les prévisionnels sont conformes, trois banques seraient prêtes à nous suivre. »

« Nous revenons de très loin »

Les efforts commencent à porter leurs fruits : +30 % de chiffre d'affaires, retour à une « ex-

cellente rentabilité » et feu vert bancaire pour 100 000 € afin d'achever la mise aux normes. « Nous revenons de très loin, mais encore aujourd'hui, je suis en proie aux doutes, confie le jeune chef. Je ne m'attendais pas à autant de dettes, de travaux et le matériel lâche au fur et à mesure. Nous devons faire des choix chaque jour, en espérant que ce soient les bons. » Au-delà du défi économique, c'est un véritable engagement local dans lequel s'est lancé Jérôme Gonigam : « Nous drainons 18 à 22 000 personnes par an dans notre hôtel. Pour moi, cela avait bien plus de sens de continuer à faire vivre cet établissement que de continuer à me remplir les poches en Suisse. » Un choix fort, dans lequel sa conjointe Laetitia Flechelle a été d'un soutien sans faille, bien qu'il lui a valu 18 mois sans salaire, mais qui redonne vie à une institution.

Une cuisine sincère, ancrée et instinctive

En salle comme en cuisine, le modèle s'est affiné : carte locale teintée d'influences méditerranéennes, renouvelée quatre à six fois par an, et ouverture d'une activité traiteur - avec des banquets jusqu'à 250 personnes sur place ou hors les murs. L'équipe compte aujourd'hui 14 salariés et deux apprentis, soudés autour de valeurs communes : transmission, polyvalence et formation. L'Hôtel-Restaurant Le Faudé, affiche 70 couverts côté restaurant et 29 chambres côté hôtel. Jérôme Gonigam a appris

tous les métiers de la maison, mais son cœur reste fidèle à la cuisine.

La cuisine, sa liberté

Le chef revendique une cuisine d'instinct. « Elle est ma liberté. Elle m'a toujours sauvé, elle est loyale, fidèle et elle permet d'apprendre sur soi. » Ici, tout est fait maison, dans le respect du terroir et des saisons. Une cuisine raffinée, sincère et lisible. « J'ai travaillé avec un chef italien pendant six ans, ce qui ajoute une touche méditerranéenne à nos plats. » L'ambition ? Décrocher un Bib Gourmand, distinction du guide Michelin qui récompense les tables soignées à prix modéré.

Un renouveau salué par les clients

Ces transformations ont permis à l'établissement de renouer avec sa clientèle historique, tout en séduisant de nouveaux épicuriens. « Je me souviendrai toujours de mes premiers tours de salle : les clients étaient curieux de tout, des produits, de l'histoire... » Un lien sincère s'est tissé entre le chef et ses convives « Émotionnellement, j'ai pris ici beaucoup plus en un mois qu'en onze ans en Suisse. » Grâce à l'alliance du cœur et du capital, Le Faudé a retrouvé son âme. Et Lapoutroie, son chef.

Emilie Jafrate

Hôtel Restaurant Le Faudé

28, rue du Général Dufieux - 68650 Lapoutroie
03 89 47 50 35
faude.com



Jérôme Gonigam, chef du Faudé à Lapoutroie, épaulé par Capital Initiative, a redonné souffle à une institution du territoire.



VOTRE ESPACE PRO CLÉ EN MAIN

Un lieu pensé pour votre activité

- Domiciliation d'entreprise
- Location de bureaux
- Location salle de réunion
- Parking privé

☎ 03 89 66 90 90
contact@mulhousebusinesscenter.com
2 rue d'Aquitaine - 68390 SAUSHEIM



mulhousebusinesscenter.com

Entre 12 m²
& 35 m²
de surface

coetus — créative & digitale



Nathalie et Yves Feder, gardiens du Vieil Armand à Berrwiller : une saga familiale renforcée par Capital Initiative

Entre héritage familial, saveurs authentiques et solidarité locale, le Vieil Armand incarne la résilience alsacienne, celle qui transforme les épreuves en renaissance.



Yves et Nathalie Feder, gardiens d'un savoir-faire familial et d'un esprit maison, propre à ce couple haut en couleurs.

Repris en 2007 par Yves Feder après y avoir travaillé vingt ans aux côtés de sa mère, Au Vieil Armand est un pilier de la gastronomie alsacienne. Avec son épouse Nathalie, il perpétue une cuisine alsacienne traditionnelle qui a su fidéliser une large clientèle. Mais derrière ce succès se cache une histoire de résistance et de persévérance.

Quand Capital Initiative devient la clé de la survie

En 2020, avant que ne tombe le Covid, alors qu'un projet de modernisation de 75 000 € était engagé pour remplacer son piano de cuisine et ainsi qu'une porte, le couple doit faire face au retrait soudain de son prêt bancaire. Capital Initiative permet de sauver l'investissement grâce à un financement de 30 000 €. « Nous sommes depuis toujours clients du cabinet Hans&Associés. Notre comptable, Loïc, nous a proposé cette solution. Nous avons hypothéqué notre cuisine et notre machine à café, ce qui nous a permis de disposer de trésorerie », raconte Yves Feder. Le restaurateur ne cache pas sa reconnaissance. « Pour moi, c'était vraiment une main tendue qu'il ne fallait pas rater. Grâce à Capital Initiative nous avons pu continuer notre activité. »

Des écrans de télévision aux tables du Vieil Armand

La même année, Yves Feder remporte le duel du Baeckeoffa dans l'émission La Grande Vadrouille de Norbert. En 2024, l'établissement

apparaît dans La meilleure cuisine régionale, c'est chez moi, un moment auquel René Hans participe à l'accordéon, photos souvenirs compilées dans des albums en libre consultation, à l'appui. Ce coup de projecteur déclenche un véritable tsunami médiatique : la clientèle, jusque-là majoritairement régionale, devient nationale... puis internationale.

La notoriété, sans renoncer à l'authenticité

Loin de se laisser déborder, les restaurateurs ont su préserver leur identité, proposant les mêmes plats authentiques qui ont séduit le petit écran. « Nous sommes parvenus à vendre à la télévision, ce que nous voulions vendre, sans concession. » Cette notoriété a consolidé la réputation de l'établissement, qui affiche aujourd'hui régulièrement complet. Ici, l'ambiance est chaleureuse et ce mélange de cœur, de sourire et de bonne humeur fait la marque de la maison. « En service, au lieu de crier, je chante pour rester zen », s'amuse Yves. Ensemble, avec une équipe « qui croit en l'aventure », ils cultivent une atmosphère unique.

Une sixième génération prête à prendre le relais

Aujourd'hui, l'histoire s'apprête à s'écrire autrement. Yves et Nathalie préparent la transmission du restaurant à leur fils Johann, représentant de la 6e génération. Une saga familiale qui démontre comment tradition, résilience et soutien local, incarné par Capital Initiative, peuvent non seulement préserver une entreprise, mais aussi la propulser vers de nouveaux horizons. Au Vieil Armand, on ne sert pas seulement des plats : on transmet un héritage. Et parfois, il suffit d'un coup de pouce bien placé pour que l'histoire continue de mijoter.

Emilie Jafrate

Restaurant Au Vieil Armand
120, rue Principale - 68500 Berrwiller
03 89 76 73 23
auvieilarmand.fr
Au Vieil Armand Berrwiller

CAMPUS 100% ALTERNANCE

BPJEPS • BAC +2 • BACHELOR • MBA

COMMERCE • RESSOURCES HUMAINES • TRANSPORT

SUPPLY CHAIN • MARKETING • COMMUNICATION

SPORT • COMPTABILITÉ • GESTION • FINANCE

es gm & PRO
FORMAT
PIGIER



WWW.ESGMFORMATION.COM



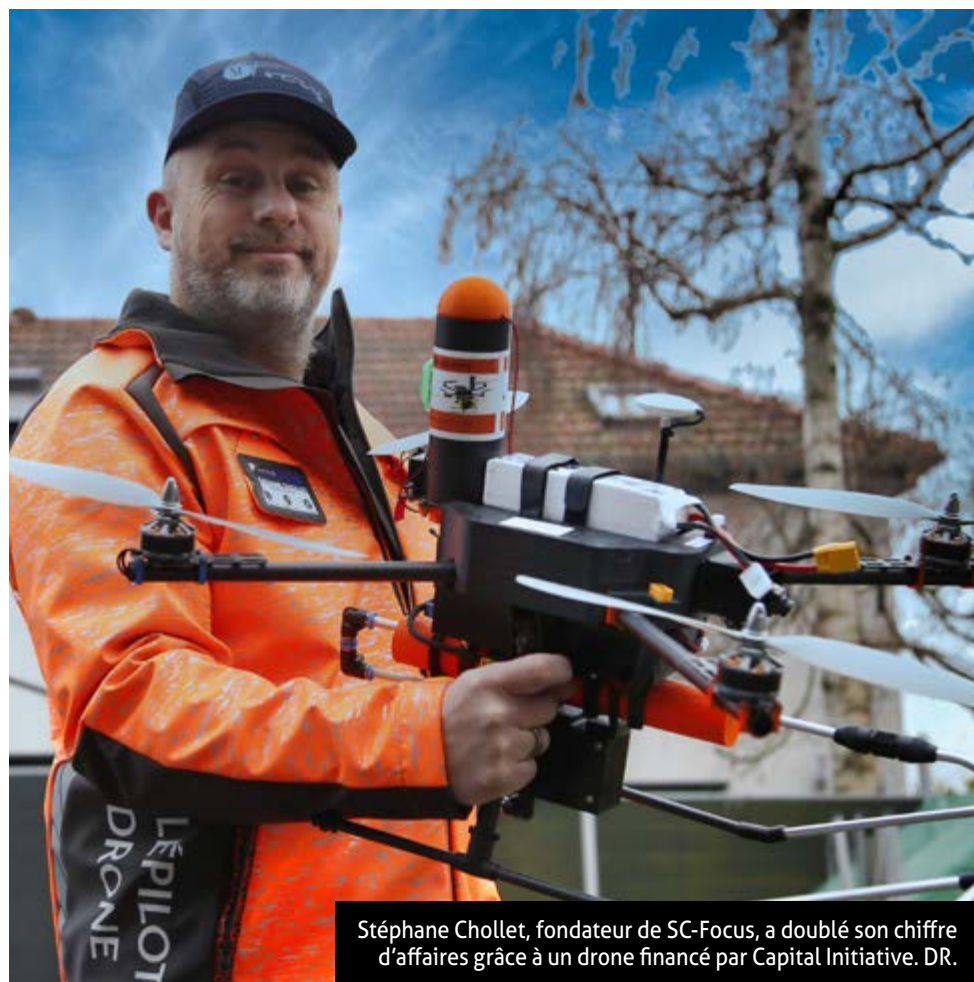
14 RUE GUSTAVE HIRN 68200 MULHOUSE

contact@alternance-mulhouse.com
03 89 66 09 01

La culture du talent

Le coup de pouce qui a fait décoller l'activité de Stéphane Chollet et SC-Focus

Installé au cœur du Mulhouse Business Center, Stéphane Chollet a bénéficié d'un soutien financier décisif pour renouveler son matériel et développer son activité de nettoyage de toitures et de façades par drone. Un coup de pouce signé Capital Initiative qui lui a permis de doubler son chiffre d'affaires en quelques mois.



Stéphane Chollet, fondateur de SC-Focus, a doublé son chiffre d'affaires grâce à un drone financé par Capital Initiative. DR.

Stéphane Chollet créé SC-Focus en 2020, avec une spécialité : le traitement de toitures et de façades par pulvérisation d'un produit actif. L'application se fait par drone, lorsque la météo est favorable, ou à l'aide d'une perche carbone lorsque le vent se lève. D'abord installé chez lui, il choisit de louer un bureau au Mulhouse Business Center, en janvier 2023. Au fil du temps, son offre s'élargit avec le nettoyage de gouttières par aspiration, jusqu'à 12 mètres de haut, sans nacelle, ni échafaudage.

Capital Initiative, partenaire de croissance

Début 2024, face à l'obsolescence de son matériel, Stéphane doit investir dans un drone plus performant pour rester compétitif. « La banque ne voulait pas me suivre et je cherchais une solution pour financer ce drone », raconte-t-il. Capital Initiative accepte de financer l'achat du matériel, en échange d'un loyer mensuel. Un soutien déterminant : son chiffre d'affaires double, et SC-Focus élargit son champ d'action sur tout le Sud Alsace, jusqu'à Montbéliard, épaulé par deux agents commerciaux. Sa clientèle est aujourd'hui variée : particuliers, collectivités, syndicats de copropriété et entreprises telles que Mars Wrigley, Comafranc ou encore Box 68.

Le drone, meilleur ambassadeur de la marque

Stéphane Chollet consacre environ 10% de son chiffre d'affaires à la communication, mais reconnaît que son drone reste son meilleur atout. « Lorsque je ne peux pas le sortir à cause de la météo, les clients sont déçus », sourit-il. L'outil intrigue, impressionne et séduit. SC-Focus se fait aussi remarquer lors de salons profession-

nels, comme l'Expo Habitat de Waldighoffen (prochaine édition du 6 au 9 mars 2026) ou les Journées d'Octobre, à Mulhouse. « Nous avons décroché deux fois plus de rendez-vous cette année par rapport à la précédente », se réjouit le chef d'entreprise.

Une activité rythmée par les saisons

Le travail par drone dépend fortement de la météo : impossible d'appliquer le produit sous 5°C, au-delà de 35°C, ou sous la pluie. « Chaque matin, on sait tout de suite si l'on peut aller sur chantier ou non », explique-t-il. La période hivernale devient alors propice à la prospection, à la rencontre des clients et à la recherche de nouvelles perspectives, notamment liées aux évolutions technologiques. C'est aussi le moment où Stéphane retrouve ses premières passions, la photographie et la captation d'événements d'entreprise, activités complémentaires à son métier.

Un exemple de réussite locale

Avec plus de 30 chantiers déjà programmés pour 2026, ce parcours illustre parfaitement le rôle d'accélérateur que peut jouer Capital Initiative. En offrant un soutien ciblé au bon moment, ce financement alternatif permet aux entrepreneurs de franchir des caps décisifs et de transformer un potentiel en une réussite économique concrète pour le territoire.

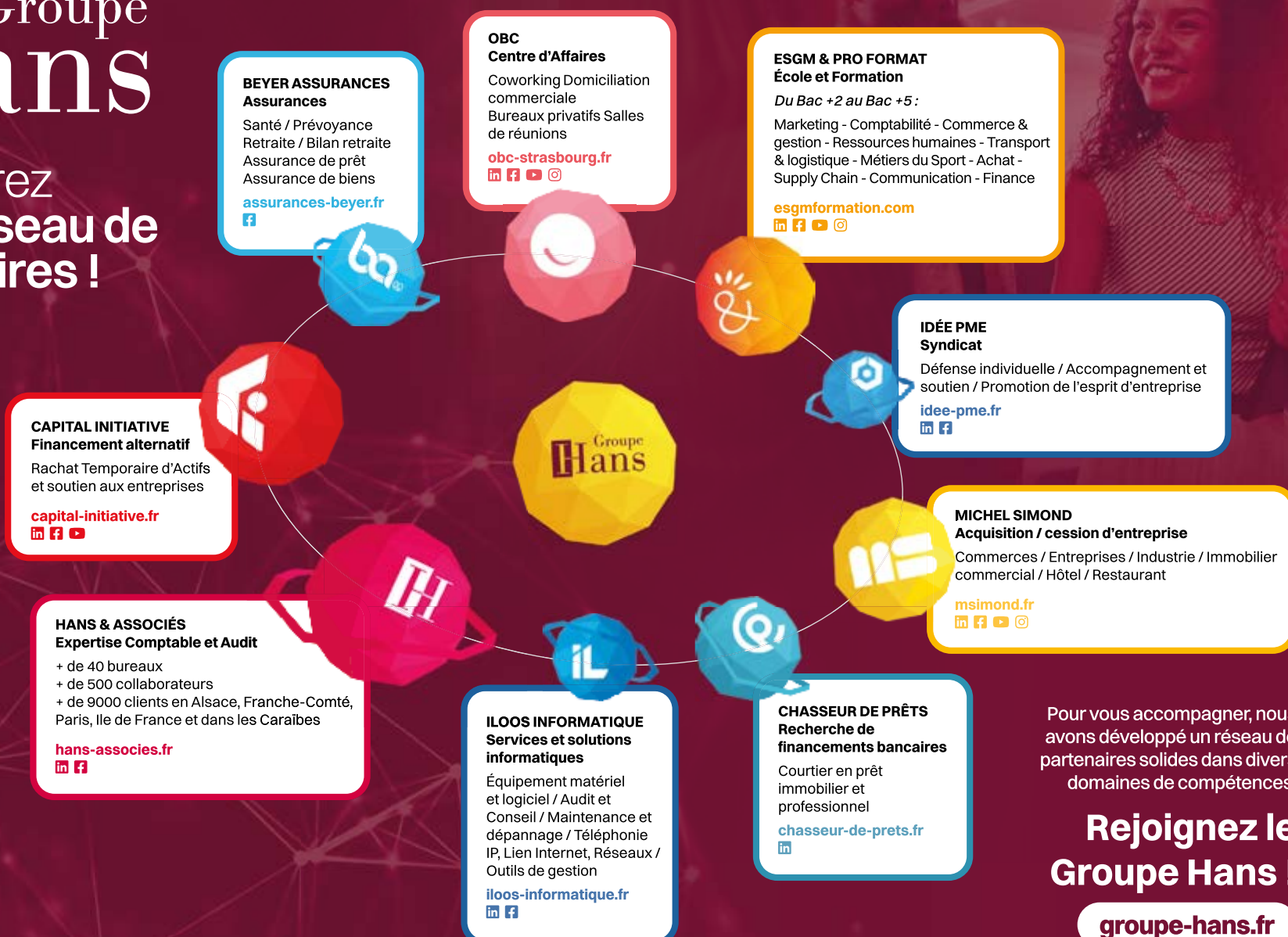
Emilie Jafrate

SC-FOCUS

Mulhouse Business Center
2, rue d'Aquitaine - 68390 Sausheim
06 09 65 77 92
sc-focus.fr
SC Focus Sausheim

Groupe Hans

Découvrez notre réseau de partenaires !



Pour vous accompagner, nous avons développé un réseau de partenaires solides dans divers domaines de compétences.

Rejoignez le Groupe Hans !

groupe-hans.fr

CAISSE D'EPARGNE GRAND EST EUROPE

PUBLI-INFO

Steve Neff et son Atelier Mobile 2 Roues : la mécanique qui vient à vous

Né en 2021, l'Atelier Mobile 2 Roues s'est imposé dans le Sud Alsace comme un service de proximité aussi efficace qu'humain. Porté par Steve Neff, mécanicien expérimenté, cet atelier itinérant se déplace chez les particuliers comme chez les professionnels pour assurer entretien et réparation de leurs deux roues. Une approche fondée sur deux valeurs simples mais fortes : la transparence et la confiance.



Avec son Atelier Mobile 2 Roues, Steve Neff redonne à la mécanique son visage humain, au plus près des motards.

Avec quarante années d'expérience, Steve Neff a connu toutes les facettes du monde de la moto. Fils d'un commerçant passionné de vélos et de deux-roues, il a grandi au cœur de cet environnement. Passé par de grandes concessions, il fait le choix de poursuivre dans la voie artisanale. Une manière de terminer sa carrière en beauté. Ce virage lui a permis de retrouver la liberté de son métier. Il finance son véhicule, investit dans des outils et se lance à travers les routes du Haut-Rhin à bord de son Atelier Mobile 2 Roues, une activité sur-mesure.

Une mécanique de proximité

En quittant les politiques de grands groupes, Steve retrouve le sens du contact humain. « Le client joue à domicile, il est rassuré. S'il veut regarder ce qu'il se passe, discuter, ou au contraire continuer à tondre sa pelouse, c'est parfait. Je n'ai pas la pression d'une concession », explique le professionnel. Chaque intervention devient un moment d'échange : explication des pièces changées, récupération des déchets, pédagogie et respect. Un lien sincère se tisse, parfois même autour d'un repas ou d'un panier de légumes du jardin. Une autre manière de vivre la mécanique : authentique et conviviale.

La mécanique sans contrainte

L'organisation de l'Atelier Mobile 2 Roues est pensée pour simplifier la vie des motards : devis clairs, tarifs justes, gestion propre des déchets, révisions à domicile ou en atelier

selon les besoins. Le bouche-à-oreille et une camionnette identifiable ont forgé une solide réputation. Fait notable : près de 40% de sa clientèle est féminine. « En concession, les femmes ne se sentent pas toujours à l'aise. Ici, le contact est simple, sans barrière », souligne Steve.

Anticiper pour mieux profiter

Comme tout artisan, Steve doit composer avec la météo, la saisonnalité et le rythme des clients. Il encourage donc à planifier les entretiens dès l'hiver, pour éviter les urgences du printemps. « N'oubliez pas, vous pouvez m'appeler en janvier », rappelle-t-il avec le sourire. L'Atelier Mobile 2 Roues se déplace dans tout le département du Haut-Rhin, jusqu'aux portes de Belfort et Sélestat.

Un projet soutenu et tourné vers l'avenir

L'Atelier Mobile 2 Roues a pu voir le jour grâce au soutien de la Caisse d'Epargne Grand Est Europe, partenaire attentif à son développement. Un partenaire bancaire auprès duquel il a trouvé un intérêt sincère pour son projet. Aujourd'hui, Steve s'apprête à franchir une nouvelle étape : relances automatiques pour son millier de clients, et une communication qui passera davantage par Instagram, pour parler aux jeunes générations de motards.

Un artisan libre, une route tracée

Dugarage familial aux grandes concessions, aujourd'hui, avec son atelier itinérant, Steve Neff conjugue passion, proximité et professionnalisme. L'Atelier Mobile 2 Roues ne court pas après la vitesse : il avance à son rythme, au plus près des gens, moteur allumé et cœur ouvert.

Emilie Jafrate

L'Atelier Mobile 2 Roues

07 85 68 96 74

atelier-mobile68@orange.fr

l'atelier mobile deux roues 68

Caisse d'Epargne, la banque qui vous accompagne dans votre vie professionnelle et personnelle.

Bienvenue en Caisse d'Epargne : jusqu'à 6 mois offerts sur votre forfait bancaire professionnel et 50% de remise sur votre forfait bancaire particulier* !



CAISSE D'EPARGNE
Grand Est Europe
Vous être utile.

Document à caractère publicitaire. Offre soumise à conditions.

* Offre valable jusqu'au 31/12/2025 pour toute 1^{ère} souscription. Voir conditions en agence et sous réserve d'acceptation par la Caisse d'Epargne Grand Est Europe. Jusqu'à 6 mois de cotisations offerts en report de la 1^{ère} tarification sur les offres groupées de services bancaires PRO Labelis, Labelis Santé, Franchise & vous, Agrilis, Libre Convergence et SCI pro. Offre cumulable avec 50% de remise sur la tarification applicable à votre offre groupée de services bancaires Particulier Formule Individuelle ou Famille, détenue concomitamment à l'une des offres groupées de services bancaires PRO Labelis, Labelis Santé, Franchise & vous, Agrilis et Libre Convergence, hors Free-Lance, SCI et auto-entrepreneurs, valable pendant toute la durée de détention de ces produits. Se référer à la tarification en vigueur au 01/10/2024, susceptible d'évolutions.

Caisse d'Epargne et de Prévoyance Grand Est Europe, Banque coopérative régie par les articles L512-85 et suivants du Code Monétaire et Financier, société anonyme à Directoire et Conseil d'Orientation et de Surveillance au capital de 681.876.700 euros - siège social à STRASBOURG (67100), 1, avenue du Rhin - 775 618 622 RCS STRASBOURG - immatriculée à l'ORIAS sous le n° 07 004 738 - Crédit photo : stock.adobe.com.

Emilie GIRARD, **Directrice Commerciale Pros**, est à votre écoute.
N'hésitez pas à la contacter : emilie.girard@cegee.caisse-epargne.fr
Tél. 03 89 20 35 42 • 06 20 06 04 06

(Appel non surtaxé, coût selon votre opérateur.)



VOUS ÊTES EN QUÊTE DE JEUNES TALENTS
PASSIONNÉS ET AMBITIEUX ?

Du Post-Bac au Bac +5

RECRUTEZ NOS ALTERNANTS
EN COMMERCE ET MANAGEMENT

PLUS D'INFOS SUR
WWW.EUCLEA-BUSINESS-SCHOOL.COM



EUCLEA
BUSINESS SCHOOL

INFORMATIONS ET DÉPÔT D'OFFRES D'ALTERNANCE

Euclea Mulhouse
12 Allée Nathan Katz, Mulhouse
03 89 56 21 28 | mulhouse@euclea-bs.com

Vivien Fuchs et Capital Initiative : une renaissance bâtie sur l'expertise et l'humain

De la chute brutale d'une entreprise familiale à la reconstruction aux côtés de Capital Initiative, l'histoire de Vivien Fuchs ressemble à un véritable parcours de résilience : technique, humaine et entrepreneuriale.

L'histoire de Vivien Fuchs avec René Hans est une série à plusieurs épisodes. Le premier contact se noue à l'occasion d'un premier projet immobilier : un hôtel à découper pour vendre en lot à destination d'investisseurs. Expert en

bâtiment, Vivien Fuchs était alors co-gérant de la société familiale Fugybat. L'opération se déroule sans accroc et Vivien Fuchs repart même avec de nouvelles compétences, dont la maîtrise du déficit foncier.



Vivien Fuchs, expert en bâtiment certifié Certibat, aujourd'hui partenaire clé de la branche immobilière de Capital Initiative. DR.

La crise sanitaire, un choc fatal pour Fugybat

Vivien Fuchs repart à son quotidien de co-gérant. Arrive alors la crise sanitaire. Il est contraint de contracter un PGE d'1 million 100 000 euros à rembourser en quatre ans. Les banques ne suivent plus et l'actionnariat familial explose. « Nous n'avions pas le bon numéro SIRET, déplore avec force Vivien Fuchs. Nous étions dans la même case que les promoteurs. Le PGE est parti dans les salaires, et au retour, nous avons tout pris de plein fouet. Nous avons été victimes d'une mesure à la base bienveillante de l'Etat... » C'est ainsi que s'éteint Fugybat, entre 4 et 7 millions d'euros de chiffre d'affaires réalisés chaque année sur le groupe pendant 42 ans, 50 salariés sur le carreau et une faillite personnelle de ses deux co-gérants.

Le rôle décisif de Capital Initiative dans la reconstruction

Capital Initiative fait partie de la reconstruction de Vivien Fuchs. « René Hans m'a dit deux choses: que j'avais un potentiel énorme, et qu'avec la maîtrise du déficit foncier, j'étais capable de transformer en or ce qu'ils avaient dans leurs poubelles... La confiance et la gentillesse que René a déployé avec son équipe pour nous permettre de garder un travail et un toit a été sans commune mesure. Personne n'a jamais fait quelque chose de similaire pour moi ou notre famille... » Côté potentiel, Vivien Fuchs cultive les particularités. Expert en bâtiment, il est l'un des rares professionnels du secteur à disposer de la certification Certibat, ce qui lui permet de maîtriser à la fois la technique, mais aussi tout le pan lié au contrat et à la fiscalité. Vivien Fuchs est aujourd'hui un solide partenaire de Capital Initiative. Un partenariat qui démarre - au moment de la disparition de Fugybat - par la réhabilitation complète d'un immeuble au 19,

rue des Trois Rois, à Mulhouse.

Transformer l'immobilier en levier humain et social

Vivien Fuchs intervient aujourd'hui auprès de la branche immobilière de Capital Initiative, de l'expertise du bâtiment à sa rénovation. Chaque programme a un sens particulier. « Nous sommes, par exemple, en train de transformer un bâtiment en logements, à Mouterhouse en Moselle. L'idée est de proposer des loyers corrects, sans négliger la qualité de vie de ses occupants. Grâce au déficit foncier, les investisseurs réalisent une économie par leur crédit d'impôt. Cela prouve bien que l'on peut rester humain sur ce genre d'opération, que la finance peut être bienveillante. Et on y arrive parce que c'est le projet humain qui prime. »

Une vision différente de l'immobilier

Avec Capital Initiative, Vivien Fuchs intervient partout où les problèmes se présentent, dans le Grand Est, et bien au-delà. Chaque opération est mesurée, selon la réalité du terrain. Pas de marge excessive, mais des marges constantes. « Pour Capital Initiative, un bon placement, c'est un achat au prix juste pour pouvoir le vendre à des investisseurs. Nous ne faisons pas de l'immobilier comme les autres. » De l'effondrement à la reconstruction, Vivien Fuchs a transformé une épreuve en force. Avec Capital Initiative, il prouve qu'un autre immobilier est possible : plus technique, plus juste, et résolument plus humain.

Emilie Jafrate

Fuchs Technique et Rénovation
19, rue des Trois Rois - 68100 Mulhouse
Fuchs Technique et Rénovation

Groupe **Lindera**

TECHORMA

Agenceur Fabricant depuis 40 ans

L'ART D'AGENCER VOS ENVIRONNEMENTS PROFESSIONNELS

Hôtellerie
Restauration
Tertiaire

03 89 74 09 09 | contact.est@lindera.fr
ZI de la Doller | Burnhaupt-Le-Haut

Fabrique en Alsace

Louez un box sécurisé 😊

EXTRA STOCKAGE
LA LOCATION DE BOX AU 81

03 89 311 811 | www.extrastockage.com

MAISON THOMAS

TRAITEUR | ÉVÉNEMENTS | BOUTIQUE
DEPUIS 1987

www.traiteur-thomas.com