

Numéro  
100%  
féminin

ÉDITION  
MULHOUSE SUD ALSACE

# Le Périscopie

Le média des entreprises locales le-periscope.info

**30m** soixante degrés  
FOOD | EVENT

**Offre Traiteur**  
100% personnalisée

**Privatisation**  
de lieux

**Évènementiel**  
sur-mesure

**CONTACTEZ NOUS !**

300soixante-degrees.com

## EDITO

### La voix des femmes

En cette édition spéciale, à l'occasion d'Octobre Rose, notre 70<sup>ème</sup> numéro célèbre les femmes entrepreneures de Mulhouse et du Sud Alsace. Dans un contexte économique marqué par l'incertitude, le dynamisme des entrepreneures locales se distingue comme une véritable force motrice.

Qu'elles aient fait le choix de créer leurs entreprises ou celui de se réinventer par une reconversion, qu'elles aient fait le choix de s'entourer d'une équipe ou celui de diriger seule, ces femmes inspirent par leur résilience, leur ambition et leur capacité à transformer des défis en opportunités.

La place des femmes dans l'entrepreneuriat en France connaît une évolution encourageante. Selon les dernières études, près de 40 % des créateurs d'entreprises en France sont des femmes, une tendance en constante augmentation.

À Mulhouse et dans notre région, ce phénomène est palpable.

Des loisirs à la finance, en passant par les services et le commerce, ces dirigeantes alsaciennes nous émerveillent en démontrant leur capacité à insuffler une nouvelle vision, souvent plus inclusive et durable aussi.

Cependant, des obstacles subsistent : difficultés d'accès aux financements, conciliation vie personnelle et professionnelle, et stéréotypes encore trop présents. Malgré ces défis, les femmes d'aujourd'hui, et plus particulièrement celles que nous mettons en lumière dans ce numéro, illustrent une nouvelle vague entrepreneuriale, créative, tenace et engagée.

En ce mois rose dédié à la sensibilisation au cancer du sein, nous vous invitons à découvrir leurs parcours, leurs réussites et leurs combats. Parce qu'en les soutenant, c'est toute notre économie locale que nous soutenons aussi.

Mélanie Munch

## Aux manettes de Working Success, Nadège Eich en quête des meilleurs talents pour ses clients

Forte de 20 ans d'expérience au cœur du recrutement, Nadège Eich met désormais son expertise au service de Working Success. Sa mission ? Recruter les meilleurs talents pour ses clients.



Nadège Eich et son équipe de conseillères en recrutement, fraîchement installées à Burnhaupt-Le-Haut.

De Working Spirit à Working Success, il ne semble y avoir qu'un mot de différence. C'est en réalité tout un métier qui différencie ces deux agences. À Working Spirit le travail temporaire, à Working Success le recrutement de talents en CDD et CDI. Nadège Eich a repris les manettes de ce cabinet il y a quelques mois.

### Du recrutement à la formation

Le recrutement, elle connaît. Voilà déjà 20 ans qu'elle navigue dans le domaine. Après un cursus de formation de commerciale, elle met un pied directement dans le domaine du travail temporaire en tant que chargée d'affaires. La dernière année de cette première décennie, Nadège Eich goûte au recrutement en CDD et CDI en qualité de consultante. Elle passe alors de l'autre côté en intégrant un centre de formation dédié au transport et à la logistique. D'abord commerciale, elle en prend ensuite la direction, avec la gestion d'une vingtaine de personnes et 150 stagiaires. Février 2024, Nadège Eich retourne au recrutement avec une nouvelle aventure estampillée Working Success.

### « Devenir le partenaire RH au long cours de chacun de nos clients »

À son arrivée, il lui a fallu se familiariser avec la marque, reconstruire une équipe, forte désormais de trois personnes, et s'installer sur un nouveau territoire avec de nouveaux locaux, du côté de

Burnhaupt-le-Haut. « Ici, nous disposons d'un bassin d'emploi intéressant. Nous sommes à mi-chemin entre le Territoire de Belfort et le Haut-Rhin. » La proximité reste la marque de fabrique du cabinet. « Notre mission est de devenir le partenaire RH au long cours de chacun de nos clients dans leur recherche de compétences et de profils. » Et pour identifier au mieux les besoins, rien de mieux que de se rendre sur place. « Cela nous permet de comprendre les attentes, l'environnement de travail, aussi, pour pouvoir ensuite les expliquer au mieux au candidat », explique la directrice.

### En veille permanente

Pour Nadège Eich, la clé reste la proactivité. Sur le qui-vive, la directrice et ses collaboratrices sont en constante recherche de nouveaux talents. « Ce sourcing nous permet également de détecter de potentiels candidats qui ne sont actuellement pas bien dans leur travail. Quoiqu'il arrive, ce salarié partira. Dans ces cas-là, nous l'approchons directement et nous pouvons le proposer à l'un de nos partenaires, même si le besoin n'est pas immédiat. » Quoiqu'il arrive, pour Working Success, un candidat n'est pas un simple CV. « Je tiens à un suivi dans les règles de l'art. La qualité est primordiale. Nous ne proposons jamais un candidat sans contrôle de références auprès de ses anciens employeurs, sans l'avoir vu, ni sans lui avoir fait passer des tests. » Des candidats suivis au long cours.

### Working Success, une aide à la décision

Par son expertise, Working Success peut aussi devenir une aide à la décision. « L'un de nos clients avait besoin de recruter un directeur intégré à son CODIR. Nous avons fait passer des tests à son candidat, ce qui a permis d'en sortir ses qualités, ainsi que les axes d'amélioration. » Un moyen de construire ensuite un plan d'actions adapté. Working Success s'adapte aux besoins et intervient en fonction. D'une aide à la prise de décision, à la diffusion d'une annonce à tarif avantageux sur ses job boards, jusqu'au positionnement de salariés avant un reclassement, ce cabinet est l'accompagnateur de l'ensemble des problématiques RH d'une entreprise. Working Success répond à tous les secteurs d'activité, des bureaux d'études à l'ingénierie, en passant par le web-it, la comptabilité, la pharma biotech, la maintenance, le tertiaire et les services, l'énergie, aussi bien que la logistique ou encore le commerce.

Emilie Jafrate

**Working Success**  
7, rue DMC - 68520 Bunrhaupt-le-Haut  
03 89 64 32 79  
working-success.fr  
Working Success



VOUS RECRUTEZ ?  
INSCRIVEZ-VOUS DÈS MAINTENANT



parcexpo.fr

SALON DE L'ÉVOLUTION PROFESSIONNELLE  
& DE L'EMPLOI

ENTREPRISES, PARTICIPEZ  
AU 1<sup>er</sup> SALON DE L'EMPLOI m2A

SAMEDI  
18 JANVIER

9H → 17H

PARC EXPO  
MULHOUSE





# Sky Roller Wittenheim, l'aventure entrepreneuriale de **Salomé Turner**, ancienne patineuse artistique professionnelle

**Du patin à glace aux patins à roulettes, de l'artistique au disco... Il n'y a qu'un pas... Et ce pas, Salomé Turner l'a franchi en septembre 2023. Ouvrir les portes de son Sky Roller est le projet qui lui a permis de réussir sa reconversion.**

Avant son Sky Roller, Salomé Turner a eu une première vie professionnelle. Du haut de sa petite trentaine seulement, elle a fini par faire le choix de tourner la page du patinage artistique. Et quoi de mieux qu'un Roller Disco pour écrire une nouvelle histoire à deux, aux côtés de son mari Peter, en binôme dans la vie comme sur la glace.

## « Continuer à donner du plaisir aux gens »

« Nous avons besoin d'un projet qui nous permette de continuer à donner du plaisir aux gens, de challengeant aussi. » Et ce challenge, c'était de relancer le roller disco dans le Haut-Rhin, pour commencer. « Mon mari est anglais. Là-bas, cette pratique ne s'est jamais essouffée, elle reste très populaire », sourit Salomé Turner. C'est ainsi que naît le Sky Roller Disco en septembre 2023. Une entreprise qui compte quatre salariés.

## 100 personnes sur la piste, 300 au cœur de l'établissement

Les débuts ont été fous. Les premiers vendredis et samedis soir, Salomé et ses équipes étaient obligés de refuser du monde. Les gens faisaient d'ailleurs la queue avant l'ouverture, pour pouvoir découvrir et profiter des lieux. L'établissement peut accueillir un total de 300 personnes, une centaine, sur la piste. « Il y a les nostalgiques, les nouveaux, les familles aussi. Mon plus beau cadeau, c'est quand les grands-parents osent rejoindre leurs petits enfants sur la

piste », souligne tout sourire Salomé Turner.

## « Du moment que les patins vont, tout va »

Ici, les enfants peuvent s'essayer, à n'importe quel âge, du moment que les patins leur vont. Salomé Turner elle-même a débuté le patinage sur glace alors qu'elle n'avait pas encore trois ans. « Petite, j'avais beaucoup trop d'énergie. Ma maman m'emmenait sur la piste cyclable derrière la patinoire à Mulhouse, que je puisse courir derrière les canards, histoire de me fatiguer », se souvient-elle. Et puis un jour, le duo mère/fille pousse la porte de la patinoire de l'Ilberg. Du coton au bout des patins pour les ajuster et c'était parti ! « J'ai grandi sur la piste alors ici, c'est pareil, du moment que les patins vont, tout va. »

## « J'ai envie de surprendre les gens »

Comme sur la glace, Salomé et son mari ne cessent de se remettre en question, de se réinventer. La monotonie n'existe pas. Et comme c'était le cas avant, à l'entraînement, le couple ne compte pas leurs heures. En l'espace de moins d'une année d'ailleurs, ils ont fait évoluer leur concept. Aujourd'hui, le Sky Roller Disco Wittenheim, c'est deux salles/deux ambiances. Familial en journée, club branché en soirée. Salomé, quant à elle, bouillonne d'idées pour rendre les soirées divertissantes. « Tout artiste a envie un jour de créer son propre spectacle, glisse-t-elle. J'ai envie de faire vivre ces lieux en surprenant les gens. »



Salomé Turner a tourné la page de sa carrière artistique sur glace pour un nouveau challenge, tout aussi prenant, ici, à Wittenheim.

## Un lieu privatisable pour les événements d'entreprises

Des lieux qui peuvent aussi bien être privatisés pour des entreprises. « Chausser les patins est un bon moyen de resserrer les liens, s'amuse Salomé Turner. Souvent, les collègues lancent les paris sur celui qui rentrera en entier. » Si l'heure est à la pérennité des lieux pour commencer, la jeune femme a déjà des envies de nouvelle ouverture. « Nous nous faisons la

main ici mais le prochain devra obligatoirement avoir un extérieur ! »

Emilie Jafrate

### Sky Roller

66, rue de Soultz - 68270 Wittenheim  
06 68 64 72 22  
skyroller.fr

Sky Roller Disco

# Crédit Mutuel

ESPACE ENTREPRISES



Le Crédit Mutuel Centre Affaires Rhénan

## LE PARTENAIRE SUR QUI VOUS POUVEZ COMPTER !

Nos équipes se rendent toujours disponibles pour vous épauler, vous conseiller et vous guider dans vos choix. **Nous sommes à vos côtés !**

N'hésitez pas à nous contacter et à nous solliciter :

**03 89 39 41 50**



**VOTRE RÉUSSITE, NOTRE OBJECTIF COMMUN !**

Parc des Collines | 1 avenue de Strasbourg  
DIDENHEIM | [centre-affaires-rhenan.com](http://centre-affaires-rhenan.com)

# LA FORMATION QUI VOUS RESSEMBLE.

**CCI**  
campus  
ALSACE



DÉCOUVREZ  
NOTRE NOUVEAU  
CATALOGUE



Retrouvez-le en ligne  
sur [www.ccicampus.fr](http://www.ccicampus.fr)

+ de 400 formations professionnelles

Formations courtes - Business School - Langues étrangères

Formations éligibles au CPF

[www.ccicampus.fr](http://www.ccicampus.fr)

03 68 67 20 00





# Nathalie Beacco, un DAF à temps partagé au cœur des entreprises via la franchise Le Bras Droit des Dirigeants

**Directrice administratif financière, Nathalie Beacco met toute son expertise et son expérience terrain opérationnelle au service des TPE et PME du secteur. Elle épaula les dirigeants dans le développement de leurs sociétés.**

Nathalie Beacco, c'est un parcours riche d'expériences. Elle débute sa carrière au sein d'un cabinet d'expertise comptable. Elle passe ensuite une décennie en Espagne, en tant qu'expatriée. « Je ne suis pas parvenue à développer mon métier dans la finance en télétravail. Je me suis en revanche mise à la broderie assistée par ordinateur. » Un détail qui a toute son importance, dans le parcours de Nathalie Beacco. Elle suit en effet une formation aux États-Unis, avant de former elle-même les revendeurs.

## De nombreux challenges relevés en entreprises

De retour en France, elle choisit de retrouver son métier premier en reprenant le chemin de l'entreprise. Elle intègre alors le groupe Rapp. « Ils cherchaient une personne maîtrisant la fiscalité et la langue espagnole, se souvient Nathalie Beacco. J'ai ainsi pu remettre le pied à l'étrier de la comptabilité pour leur filiale espagnole. En plus de la comptabilité, j'avais également en charge le contrôle de gestion et les systèmes informatiques. » Elle intègre ensuite Can Packaging. Une aventure de huit ans. « Il y avait tout à mettre en place, du contrôle de gestion aux systèmes informatiques. Et puis l'entreprise a été rachetée par un groupe

américain coté en bourse. J'ai beaucoup appris avec eux. Le rachat s'est fait le 31 juillet, le 1<sup>er</sup> août, tout passait en anglais. Il fallait préparer le système comptablement parlant. »

## Une variété de missions au cœur des PME et TPE du Haut-Rhin au Territoire de Belfort

Cet important challenge relevé, Nathalie Beacco avait besoin de renouveau. « Que faire ? Retourner en entreprise et laisser s'installer la routine ? » La réponse, elle la trouve à travers la franchise Le Bras Droit des Dirigeants. Le principe ? Permettre à des cadres de se mettre en temps partagé pour les sociétés. Un concept qui lui permet de retrouver de la variété dans ses missions, mais aussi d'être au cœur de l'opérationnel. Le Bras Droit des Dirigeants, c'est 50 franchisés DAF dans toute la France. Le secteur géographique de Nathalie Beacco s'étend du Haut-Rhin jusqu'au Territoire de Belfort.

## « Je suis au cœur des équipes, dans leur quotidien »

Nathalie Beacco intervient dans divers secteurs d'activité, du BTP au photovoltaïque, en passant par les services, le commerce. Côté missions, la



Nathalie Beacco est une DAF à temps partagé. Elle intervient au cœur des entreprises, aux côtés des dirigeants, selon les besoins.

Emilie Jafrate

## Bras Droit Des Dirigeants

nathalie.beacco@brasdroitdesdirigeants.com

06 08 73 13 90

brasdroitdesdirigeants.com

Nathalie BEACCO

DAF met en place des analytiques, organise les services, assure les business plans et la recherche de subventions pour les start-ups, organise les services financiers, assure la mise en place d'ERP. « Je ne suis pas une consultante qui vient uniquement réaliser un diagnostic. Je suis au cœur des équipes, dans leur quotidien, dans l'opérationnel à 100% ! » Son intervention se fait à la carte, selon les besoins.

## PUBLI-INFO

# FIBA HAUT-RHIN, le cabinet d'expertise comptable et de Commissaires aux Comptes haut-rhinois à la pointe des services et de l'innovation dédiés aux dirigeants

**FIBA est le groupement de cabinets d'expertise comptable du Grand Est. Sa déclinaison haut-rhinoise est dirigée par Olivier Del Rosso et Lucille Yvars. Deux experts-comptables et commissaires aux comptes qui ont gravi les échelons au sein du groupe. Proximité, réactivité et agilité constituent leur marque de fabrique.**

FIBA a été créée en 1969. Elle est aujourd'hui forte de 17 bureaux, 260 collaborateurs et 7000 clients à l'échelle du Grand Est, de Metz à Saint-Louis avec un bureau à Paris et un siège installé à Schiltigheim. Le pendant haut-rhinois du groupe naît en 2010. « Nous étions déjà un cabinet indépendant d'expertise comptable depuis 2006. L'intérêt de rejoindre ce groupe est la mutualisation des moyens et des compétences pour proposer une offre d'accompagnement complète », explique Olivier Del Rosso, Directeur Général FIBA HAUT-RHIN.

## Quatre bureaux et 50 collaborateurs dans le Haut-Rhin

FIBA HAUT-RHIN, c'est la force d'un groupe et les atouts d'un cabinet indépendant. La proximité avec ses clients est double : dans le quotidien et géographiquement. FIBA HAUT-RHIN, c'est en effet quatre bureaux : Saint-Louis, Altkirch, Colmar et Mulhouse. « Même si nous sommes dans l'ère du numérique et que nous utilisons ces outils au quotidien, nous tenons à notre relationnel terrain », souligne Lucille Yvars, DG pour la partie Sud du 68.

FIBA HAUT-RHIN est forte de 50 collaborateurs répartis sur les quatre bureaux haut-rhinois.

## Des métiers atypiques

Un cabinet qui propose les métiers classiques de l'expertise comptable que sont la présentation des comptes, les services de paye, l'accompagnement en Ressources Humaines, aussi. Le droit des affaires, la fiscalité professionnelle, le conseil aux entreprises, l'informatique de gestion, la gestion privée du dirigeant et du particulier sont les métiers "groupe". Des métiers plus ponctuels.

## Des filiales pour répondre aux spécificités locales

FIBA HAUT-RHIN a également développé toute une série de services en lien avec les spécificités locales, à travers la création de filiales. Le dirigeant peut ainsi bénéficier d'un assistant administratif ou encore d'un coaching sur-mesure dispensé par un professionnel du domaine. « Notre métier, c'est le conseil et nos clients viennent nous voir lorsqu'ils se retrouvent en difficultés. Ce coaching leur permet d'être accom-

pagnés psychologiquement dans les moments tendus mais aussi lorsqu'ils se développent. Cela leur permet de trouver les clés pour aller vers de nouveaux objectifs. » La domiciliation et le secrétariat viennent compléter ce panel de services, pour les entrepreneurs en mal de bureaux. « Nous sommes de plus en plus loin de nos métiers d'origine, mais nous nous adaptons aux besoins de nos clients. »

## Les interlocuteurs privilégiés des dirigeants

Généraliste, FIBA HAUT-RHIN s'occupe aussi bien de très petites entreprises, dans les secteurs de l'artisanat, de la restauration, du BTP... Son quotidien est fait d'entrepreneurs solos à des sociétés de 50 salariés. Son portefeuille clients, c'est aussi des structures de plus grande taille, atteignant les 130 millions de chiffre d'affaires pour la plus importante d'entre elles. « Mais ce ne sont pas juste des clients. La preuve, lorsque cela ne va pas, ils ont le réflexe de nous appeler rien que pour parler. Nous sommes des interlocuteurs privilégiés du chef d'entreprise, de véritables partenaires, et nous évoluons les uns avec les autres », souligne Olivier Del Rosso.

## Un cabinet ouvert à ses salariés

FIBA HAUT-RHIN, c'est aussi un état d'esprit. Un ADN partagé par l'ensemble de ses associés. « L'association est d'ailleurs proposée à tout le monde à partir de deux ans d'ancienneté, souligne

Lucille Yvars. C'est un cabinet ouvert aux salariés et c'est ce que personnellement, je recherchais. » L'experte-comptable a suivi un cursus classique en alternance et elle a ensuite évolué au sein du cabinet, jusqu'à prendre des fonctions de Directrice Générale de la partie Sud du Haut-Rhin. À l'échelle du groupe, Lucille Yvars siège au conseil de surveillance et occupe également le poste de Directrice Générale de la holding FIBA Success. Directeur Général de l'ensemble du département, Olivier Del Rosso, lui, dispose d'un parcours plus atypique. Il est issu d'une filière technique longue, en apprentissage. FIBA lui a donné l'opportunité de progresser rapidement. À 30 ans, il prenait les rennes du groupement haut-rhinois.

## FIBACO, un nouvel outil numérique

Dans ce souci de proximité, FIBA HAUT-RHIN a développé un nouvel outil numérique collaboratif, FIBACO. Les informations sont ainsi partagées en temps réel. Un complément à la relation humaine. « Nous mettons tout en œuvre pour faciliter le quotidien de nos clients et nous n'hésitons pas à réaliser les investissements nécessaires. »

Emilie Jafrate

## FIBA HAUT-RHIN

40, rue Jean Monnet - 68200 Mulhouse

03 89 32 98 98



Olivier Del Rosso et Lucille Yvars, experts-comptables, commissaires aux comptes et Directeurs Généraux FIBA HAUT-RHIN



# L'Oeil Intérieur de Karine Kosinski, la somme de petits détails qui fait la différence

**Opticienne de formation, Karine Kosinski a fini par se faire rattraper par sa passion : la décoration d'intérieur. En 2016, la jeune femme passe le cap et ouvre les portes de sa société : Oeil Intérieur.**

Oeil Intérieur est le fruit d'une reconversion professionnelle. Celle de Karine Kosinski. Opticienne pendant dix ans, en manque d'épanouissement, la jeune femme décide de revenir à ses premiers amours : la décoration intérieure. Son premier projet - celui qui lui a d'ailleurs mis le pied à l'étrier - a été la transformation du restaurant Le Clos des Sens à Schlierbach. D'une pizzeria, Karine Kosinski en a fait un restaurant bistronomique. C'est ainsi que naît Oeil Intérieur en octobre 2016.

## Des rénovations, du neuf, et des visites conseil

80% de ses projets sont des rénovations. Des personnes qui sont dans leur maison depuis 15/20 ans et qui ont envie de se faire plaisir, sans se préoccuper d'un suivi de chantier. « J'accompagne aussi les projets en construction de clients qui achètent sur plan. Je leur apporte les réponses en amont pour savoir comment disposer les choses. Eux, ont besoin d'un œil extérieur. » 5% de sa clientèle est constituée de primo accédants. Karine Kosinski leur propose une visite conseil de deux heures. « On définit ensemble quel meuble mettre en valeur, quelle couleur utiliser... Je leur apporte un fil conducteur pour qu'ils puissent ensuite faire eux-mêmes. »

## Un magasin d'optique à Blotzheim pour son cinquième anniversaire d'entreprise

Le Sundgau et le secteur Trois Frontières restent ses territoires de prédilection. Mais il lui arrive aussi plus ponctuellement de réaliser des projets ailleurs en France, pour des Airbnb, par exemple. Elle touche aussi bien le particulier que le professionnel. « J'aime tous mes projets. Ils sont tous différents. » À Mulhouse, elle a pu ainsi aménager un cabinet comptable à base de matériaux recyclés. Une société qui souhaitait s'inscrire dans l'ère du temps. « J'ai collaboré avec leur architecte d'intérieur. Nous avons travaillé sur du mobilier 100% français, sur leurs couleurs, bleu et vert ainsi que sur l'atmosphère générale de leurs bureaux - entièrement en open space - à l'aide de luminaires. À Blotzheim, elle s'est occupée d'un magasin d'optique, dans un style brut et nature. « Et ils ont ouvert quelques jours avant mon cinquième anniversaire d'entreprise », se souvient-elle. La boucle était bouclée.

## Allier le beau, le qualitatif et le fonctionnel

Depuis 2016, son œil ne s'est jamais arrêté. Il navigue au quotidien, sur des petits riens qui la nourrissent et qui lui permettent de faire la différence. Karine Kosinski aime allier le beau, le qualitatif et le fonctionnel. « C'est un métier passion. Il faut arriver à faire passer ses idées. Si je sens d'ailleurs que le compromis n'est pas possible, je préfère refuser un projet. Faire appel à un décorateur d'intérieur, c'est

pour moi, la garantie d'un projet abouti, adapté aux espaces. » Et rien n'est laissé au hasard... « Pour une chaise par exemple, je vais proposer différentes textures, différentes formes... »

## L'écoute et la franchise à la base de chaque projet

Un métier qui demande énormément d'écoute. « Lors du premier rendez-vous, c'est simple, je fais parler les gens », sourit-elle. Il faut ensuite voir si le projet est réalisable en fonction de l'espace, le budget suffisant, les compromis possibles... Une somme d'informations qui permet à Karine Kosinski d'établir un devis. Différentes formules sont possibles de la réalisation de plans 3D qui permette de travailler en autonomie sur l'agencement à la prestation entière et complète avec des propositions d'ambiances, de la recherche de mobiliers, luminaires, papiers peints auprès de ses marques de prédilection, jusqu'à la mise en place avec la sélection d'une liste d'artisans. « Lorsque les travaux commencent, le client sait où il va et à quoi va ressembler son projet. »

## « Lorsque les gens m'appellent, c'est que ce n'est pas simple »

Karine Kosinski propose également du mobilier sur mesure, qu'elle dessine elle-même. « Je choisis les essences en fonction du projet. Je peux tout aussi bien faire de l'original que réutiliser des meubles déjà sur place. » Elle a ainsi pu refaire un appartement complet en intégrant des structures pour chats dans le mobilier. Un aménagement réalisé en partenariat avec un menuisier. « Lorsque les gens m'appellent, c'est que ce n'est pas simple, s'amuse-t-elle. La plupart du temps, la pièce n'est pas droite, il y a des problèmes de luminosité... »

## Des projets à venir

Après huit ans d'existence, Karine Kosinski songe à grandir avec, pourquoi pas, l'embauche d'une personne dans un futur proche. Elle mûrit également la programmation d'ateliers déco. « Chacun



En 2016, après dix ans de bons et loyaux services dans l'optique, Karine Kosinski opère un virage à 360°. Rattrapée par sa passion, elle ouvre Oeil Intérieur, son cabinet de décoratrice d'intérieur.

pourrait ramener une photo de chez soi, par exemple, et on travaillerait dessus. Ce serait comme une visite conseil, mais en groupe. »

Emilie Jafrate

**Oeil Intérieur**  
4, Avenue Clémenceau - 68100 Mulhouse  
06 50 45 25 07  
f Oeil Intérieur Mulhouse

**ACTI LINE**  
LOCAUX D'ACTIVITÉ

**DEVENEZ PROPRIÉTAIRE D'UN LOCAL ADAPTÉ À VOS BESOINS**  
**À BRUNSTATT-DIDENHEIM**  
PARC D'ACTIVITÉ DES COLLINES  
- 145 m² (par lot)  
**Livraison T4 2025**

**À PARTIR DE 223 283€ HT**

**WORK & VIEW**

**BUREAUX ADAPTÉS AUX NORMES ERP**  
**À ASPACH-LE-HAUT**  
- De 60 m² à 110 m²  
**Livraison T4 2024**

**À PARTIR DE 143 623€ HT**

**stoa**  
Construction

**03 67 34 31 68**  
hello@stoa.immo

**LA FIN DE L'ANNÉE APPROCHE !**  
ET LA TRADITIONNELLE QUESTION :  
**OÙ ET COMMENT ORGANISER NOTRE REPAS DE FIN D'ANNÉE ?**

C'est important de réunir les collaborateurs, les collègues, les clients, les équipes pour renforcer les liens.

**BAL D'AVENT**

**Trouver un endroit prestigieux** pour dîner avec des prestations et animations de qualité.  
**Sans souci de l'organisation, sans surprise concernant le budget** à y consacrer,  
**LE RÊVE DE TOUT RESPONSABLE DE STRUCTURE !**

C'est ce que vous propose l'ED&N de Sausheim avec son nouveau projet le « Bal d'Avent ». Consultez notre brochure pour découvrir les nombreuses possibilités de dates et de propositions.

**ED&N**  
Scène de Sausheim  
Espace Dollfus & Noack





# Douceur, bienveillance et lumière au cœur des clichés de Pauline Kupper

**Des RH à la photographie, Pauline Kupper a passé le pas en mars 2016. Si l'événementiel familial représente plus de la moitié de son activité, la jeune femme immortalise également les temps forts des entreprises, aussi bien que la beauté de leurs produits.**

Autodidacte, la photo a toujours fait partie de son quotidien. Mais de là à en faire son métier, il y avait un monde. « J'ai une mémoire visuelle et la photo, c'est ce qui me permet de me rappeler chacun de ces moments, de les ancrer et de les revivre », explique-t-elle.

## Le tremplin System U

Titulaire d'un diplôme RH, c'est dans ce secteur-là qu'elle débute sa carrière professionnelle. « J'étais formatée scientifique », souligne-t-elle. Pendant dix ans, la jeune femme évolue au sein de System U, dans le recrutement de chefs d'entreprises pour la reprise de magasins U. Dix ans au cours desquels elle est également sollicitée par ses collègues en parallèle pour des photos de famille, d'anniversaire et de mariage. « Système U a été pour moi très formateur et un véritable tremplin ! », se souvient-elle. L'entreprise l'a aidée à décoller. « Je pensais que le démarrage serait laborieux, il a été transformé en quelque chose de super positif, par leur soutien. J'ai pu m'équiper grâce à eux et pendant deux semaines, j'ai été missionnée pour prendre en photo les collaborateurs qui le souhaitent parmi les 1100 personnes de l'entreprise. »

## 70% d'événementiel familial

Pauline Kupper vole de ses propres ailes depuis mars 2016. Sa légitimité, elle l'a acquise au fil du temps. « Tu te demandes toujours si tu es à ta place ou non. » Aujourd'hui, 70% de son activité est composée d'événementiel familial, de la grossesse au mariage, en passant par le baptême, les

naissances, les portraits de famille... « L'idée est que l'on passe un bon moment. Je suis très expressive et je prends le temps. J'essaie d'amuser mes modèles du jour et quand cela me plaît, je le dis. Cela me permet de mettre à l'aise. Une photo en début et en fin de séance ne révélera pas du tout la même chose, on sent la confiance et le lâcher prise s'installer. » Avec Pauline Kupper, pas de mini séance. Et pas de nombre limité non plus de photos envoyées. « Si je trouve quelque chose à une photo, alors je l'envoie. Le problème, c'est que je trouve quelque chose à chaque photo », rigole-t-elle.

## Rendre les gens heureux en leur offrant de jolis souvenirs

La lumière naturelle est son alliée et elle constitue d'ailleurs sa marque de fabrique. « J'ai tout le matériel nécessaire pour réaliser des photos studios, mais cela ne m'éclate pas », souligne-t-elle. Sa mission ? Rendre les gens heureux en leur offrant de jolis souvenirs. « Je suis naïve dans mon quotidien aussi, mais cette naïveté, je l'aime. » Et c'est d'ailleurs ce qui lui permet de capter ces moments forts. Ses clichés sont empreints de beaucoup de douceur, d'énormément de spontanéité et de bienveillance, le tout, plongé dans une ambiance chaude et lumineuse avec ce soupçon de caractère en plus. Des shootings réalisés dans des spots nature qu'elle affectionne tout particulièrement aussi bien qu'au cœur du cocon de ses clients.

## Au cœur des événements d'entreprises

À côté de ses 25 mariages à l'année, la jeune femme travaille également pour les entreprises. Pour le Groupe U, elle voyage au national. « J'ai vécu de si belles années au cœur de cette entreprise que c'est un bonheur d'y être encore ! » Elle met en valeur les métiers de l'entreprise mais aussi ses collaborateurs, jusqu'à son comité de direction. Depuis quatre ans déjà, Pauline Kupper immortalise également les événements d'Endress+Hauser à travers des reportages complets. Il lui arrive aussi de travailler avec des décoratrices et des architectes d'intérieur, ou encore des agences immobilières.

## Une préparation de sportive

Photographe, un métier qui demande de l'empathie, de la créativité, mais aussi une préparation physique, avant d'attaquer chaque nouvelle saison.

« J'ai deux appareils photos en permanence sur moi de 9h à 3h du matin pendant les mariages et je suis toujours à jongler entre mes deux boîtiers en non-stop. » La préparation physique lui est donc indispensable. Une préparation complétée par de l'ostéopathie avant, pendant et après chaque saison. « Je ne laisse plus s'installer la douleur ! » La force de l'expérience à tous les niveaux.

Emilie Jafrate

## Pauline Kupper Photographie

1A rue heberling - 68700 Uffholtz  
06 82 90 94 07

Pauline Kupper Photographie

paulinekphotographie

Pauline Kupper

paulinekphotographie.com



Autodidacte, Pauline Kupper laisse parler son œil depuis mars 2016. DR.

**Epargne salariale**  
**Assurances santé & prévoyance collectives**

**DÉTENDEZ-VOUS,**  
**ON S'OCCUPE**  
**DE VOUS !**



**Crédit Mutuel**  
SAINT-LOUIS REGIO

ESPACE ENTREPRISES  
72 rue de Mulhouse - SAINT-LOUIS  
03057@creditmutuel.fr

Tél. 03 89 70 85 48

**WS**  
Working  
Success

**CABINET SPÉCIALISÉ**  
**EN RECRUTEMENT DE TALENTS**

CDD | CDI | ACCOMPAGNEMENT RH



OUVERTURE DE NOTRE  
**NOUVELLE AGENCE**

**à Burnhaupt-le-Haut**

entre Mulhouse & Belfort

**working-success.fr**



# Loane Fuchs, responsable d'exploitation de la société familiale Transports Fuchs, l'interlocutrice privilégiée des chauffeurs

**Loane Fuchs rejoint l'aventure familiale en août 2023. C'est en qualité de responsable d'exploitation qu'elle intègre ainsi la société fondée par ses parents.**

Du haut de ses 21 ans, la jeune femme fait véritablement partie des meubles. La plupart des chauffeurs d'ailleurs, l'ont vue grandir. « *Petite, je traînais toujours à l'arrière, avec eux* », se souvient-elle tout sourire. Biberonnée au transport, Loane Fuchs n'en n'avait cependant aucune notion, jusqu'à ce qu'elle intègre la maison.

## Les campagnes de céréales, une activité historique

Fondée en 2005 par Patrick Fuchs, cette société s'est d'abord spécialisée dans le transport de bennes pour les travaux publics. Transports Fuchs s'est ensuite progressivement diversifié dans l'activité céréalière, les tautliners et les plateaux. Les sociétés du bâtiment, de l'industrie, les centres équestres aussi, l'agriculture, la viticulture, sans oublier les transporteurs constituent son cœur de clientèle. L'activité est rythmée par les campagnes de céréales de juillet à octobre. « *C'est notre activité historique et nous leur dédions trois camions sur cette période-là* », souligne la jeune femme. À l'année, huit porteurs avec bennes sur quatre sont réservées aux chantiers. Août et décembre restent des périodes de creux.

## Une vingtaine de chauffeurs, dont deux femmes

Loane Fuchs est l'interlocuteur privilégié des chauffeurs. « *S'il a un problème, il m'appelle, si tout va bien, il m'appelle aussi* », sourit-elle. La jeune femme gère une vingtaine de chauffeurs dont deux femmes. « *Le secteur se féminise petit à petit. Chez nos clients aussi, un chef d'exploitation sur quatre est une femme*. » Chaque jour est une nouvelle aventure. De nouveaux casses tête à résoudre. « *Le client m'appelle, il me donne son cahier des charges, je donne la faisabilité, les disponibilités et les prix*. »

## Un planning à adapter en cohérence avec chaque chauffeur

L'art de son métier consiste à l'intégrer ensuite au planning, en cohérence avec le chauffeur. Le transport est extrêmement réglementé, il faut constamment s'adapter pour rester dans les clous. Il faut aussi prendre en compte les temps de chargement, de déchargement et le fait qu'en camion, les délais sont plus longs que sur la route. Une somme d'informations à imbriquer. Et c'est justement cette adaptation constante qui lui plaît



Responsable d'exploitation au cœur de l'entreprise familiale, Loane Fuchs - du haut de ses 21 ans - gère le planning, les camions, ainsi que les échanges clients/chauffeurs.

tant. « *Parfois, on m'appelle pour un pneu crevé, c'est moins sympa* », glisse-t-elle avec malice. Et le soir, elle attend que "ses régionaux" rentrent pour leur donner le planning du lendemain.

## « J'aimais trop la vie active ! »

La jeune femme débute son parcours professionnel en comptabilité. « *Je l'ai découvert lors d'un carrefour des métiers et c'est simple, c'est le seul métier pour lequel j'avais envie de m'asseoir*. » Elle s'engage dans un cursus en alternance. Mais les semaines de cours étaient trop lourdes.

« *J'adorais ce métier, mais j'aimais trop la vie active !* » Son papa l'encourage à le rejoindre chez Transports Fuchs. « *J'ai tout appris sur le tas, de A à Z. Aujourd'hui, je suis autonome. Mes parents sont partis en vacances, je ne les ai presque pas appelés* », glisse-t-elle avec fierté.

Emilie Jafrate

**Transports Fuchs**  
10, rue des Gravières - 68170 Rixheim  
03 89 61 71 17  
transportsfuchs68.com

# Eni Aire de la Porte d'Alsace, un challenge relevé avec brio par Maureen Melin-Wallet

**De la caisse à la co-gérance, Maureen Melin-Wallet a finalement réalisé toute sa carrière dans le monde de la station-service. Femme de challenges, aux côtés de son mari, Maureen est parvenue à redynamiser la station Eni - Aire de la Porte d'Alsace. Un lieu en déperdition jusqu'à leur arrivée.**

C'était initialement « *en attendant de trouver autre chose* ». Maureen Melin-Wallet débute en station-service il y a 18 ans, en tant que salariée. Après un premier enfant puis une pause bébé pour le second, Maureen revient finalement sur sa station-service et passe les tests pour pourvoir en assurer la gérance. Son ancien patron devenu depuis son mari, avait alors un projet ailleurs. « *C'était une station que je connaissais depuis toujours. Je me voyais mal la laisser entre les mains de quelqu'un d'autre* », se souvient-elle.

## De l'Oise à l'Alsace

2017, nouveau tournant. Maureen choisit de changer de pétrolier et passe haut la main les tests Eni. En 2021, Maureen et son mari Sébastien se voient proposer un nouveau projet commun... En Alsace. « *Nous sommes originaires de l'Oise et nous ne connaissions de Mulhouse que les voitures brûlées au Nouvel An. Pour nous, il était hors de question de nous installer ici*. » Mais par acquis de conscience, le couple décide tout de même d'y jeter un œil, avant de finalement valider cette nouvelle aventure.

## Deux millions d'euros de chiffre d'affaires en deux ans

Leur challenge ? Redynamiser une station-service vieillissante, en déperdition, avec un restaurant séparé de la station et de son shop. Après huit mois de travaux, la station Eni Porte d'Alsace renaissait de ses cendres avec de nouveaux gérants, deux franchises associées et un nouvel état d'esprit. C'était en mars 2022. « *Tant que nous réalisons les chiffres et les objectifs imposés par le pétrolier, et que nous respectons les process Poulailon, nous gérons le reste comme nous le*

voulons ! » En deux ans, le couple est parvenu à atteindre les deux millions d'euros.

## L'adrénaline, son moteur

Au quotidien, Maureen manage une équipe de 17 salariés, jusqu'à 20 en haute saison. Aucune journée ne se ressemble. « *Ce matin, par exemple, je suis arrivée à 4h mais d'autres fois, il m'arrive de commencer à 10h. Il n'y a pas d'heure pour arriver. Mais la première chose que nous faisons, c'est boire un café avec nos salariés pour savoir ce qu'il s'est passé la veille et les prévisions de la journée à venir*. » Il faut ensuite s'attaquer à la comptabilité, aux factures, aux différentes commandes, en adéquation avec les responsables boutique et restaurant. « *On résout aussi les problèmes de coupures d'électricité, de fuite de lave-vaisselle, de tondeuse...* » Son moteur ? L'adrénaline.

## Des employés fidèles

La Station Eni Porte d'Alsace a trouvé un nouveau souffle avec, pour fil rouge, convivialité et bonne humeur. Un lieu qui connaît d'ailleurs peu de turn over. « *Je sais ce qu'ils vivent, je suis moi-même passée par là. J'ai envie de les soutenir autant que possible*. » Les CDD d'été reviennent d'année en année. « *Nous avons même repris deux salariés qui étaient partis à cause des anciens patrons. Depuis la reprise, deux personnes sont parties à la retraite et trois autres ont changé d'horizon professionnel. Ils ne partent pas parce qu'ils ne nous aiment pas, c'est une véritable fierté pour nous !* »

## Une clientèle de plus en plus familiale

Côté clientèle aussi, la station a gagné en popularité. « *Je le vois en boutique. Avant je ne com-*

mandais pas d'objets pour enfants. Aujourd'hui, les livres et les jouets partent très vite. Les familles s'arrêtent désormais chez nous. » Le parking voitures s'est étoffé et les bus de tourisme sont de retour. « *Ils se sont passés le mot !* » Une station qui accueille près de 400 routiers par jours. Et puis Maureen a su marquer le coup. En 2023,

pour son premier Noël en Alsace, elle a décoré sa boutique avec soin. Une ambiance féérique en pleine autoroute qui a ravi les visiteurs. Et elle remet cela en cette fin d'année pour Halloween, Noël et... Pâques 2025.

Emilie Jafrate

**Station-Service Eni**  
A36, Aire de la Porte d'Alsace  
68520 Burnhaupt-le-Bas  
03 89 48 74 11



Installée en bord d'autoroute Porte d'Alsace, Maureen Melin-Wallet a le sens de l'accueil. Sa station-service boutique restaurant est un lieu fort en gourmandises mais aussi en convivialité et en bonne humeur.



# Malika Adeline, un rêve nommé Feuillette, à Kingersheim

La boulangerie est sa Madeleine de Proust. Un métier pour lequel elle a dû travailler dur, se battre aussi, jusqu'à enfin, finir par concrétiser un rêve... Celui d'être son propre patron. La franchise Feuillette a permis à Malika Adeline de réaliser son rêve.

Ces bonnes odeurs de croissants chauds et de pain tout droit sortis du four ne la quittent pas. Un souvenir indélébile qui date de ses trois ans, lorsqu'elle accompagnait son père à la boulangerie. « Par après, je me suis fait la promesse d'avoir ma propre boulangerie pour mes 50 ans, glisse Malika Adeline. J'y suis arrivée. C'est ma cerise sur le gâteau. » Et quel parcours que le sien ! Un parcours semé d'embûches...

## Des expériences "à la dure"

Malika Adeline débute dans une boulangerie à l'ancienne. À la vente d'abord, elle en devient rapidement la responsable. Et plutôt que d'attendre le client au comptoir, elle donne un coup de main en production. « J'ai toujours mis la main à la pâte, sourit-elle. J'adore travailler de mes mains et du travail, il y en a. J'aidais à préparer les gâteaux et les pâtisseries. » Mais la boulangerie comme l'a connue Malika Adeline, était encore un monde d'hommes, une école à la dure. Elle multiplie les expériences jusqu'à cette rencontre avec Feuillette...

## « Mon travail restera ma façon de me faire respecter »

« Lorsque Feuillette est arrivé dans le secteur, je savais que mon histoire s'écrit avec elle. La décoration, l'ambiance, les produits... Tout est en adéquation avec moi, mon état d'esprit, mon ADN. » Là aussi, Malika Adeline a dû jouer des coudes, montrer patte blanche à plusieurs reprises et se battre pour pouvoir avoir sa propre

boutique. « Je suis déterminée. Mon travail reste et restera ma façon de me faire respecter. » Malika Adeline décroche un poste de responsable d'exploitation en 2019. Une première pour une femme à ce poste-là. Elle passe quatre années au sein du réseau.

## Feuillette Kingersheim, le 73<sup>e</sup> franchisé

Depuis le 2 juillet dernier, son histoire s'écrit en Alsace et à Kingersheim plus précisément, avec l'ouverture du 73<sup>e</sup> franchisé Feuillette. Un lieu stratégique avec le passage de 14 000 véhicules par jour. Malika Adeline manage une équipe d'une trentaine de personnes. « Aujourd'hui, je suis gérante, mais j'ai été salariée. Je ne leur ferais jamais subir ce que j'ai vécu. Le respect mutuel est important pour moi. Et il est tout aussi important de dire lorsque c'est bien et lorsque c'est mal. » Ici, ce sont plus de 500 clients qui poussent les portes de la boutique au quotidien. L'établissement dispose de 153 places assises.

## Un Paris Brest revisité façon éclair

La gérante passe ses nuits en production, ses journées au cœur du magasin, en vente et en boulangerie. Elle connaît les ingrédients et les recettes de chaque produit Feuillette. Sa pâtisserie préférée ? Le Paris Brest. Ici, il est revisité façon éclair. « Et j'adore le réaliser. C'est un produit tout simple à base de pâte à choux. Le praliné est réalisé à partir de noisettes du Piémont. Il est fabuleux aussi bien



Malika Adeline et son Paris Brest. Une pâtisserie qu'elle aime tout aussi bien fabriquer que déguster.

gustativement que visuellement. » Si les incontournables restent, les gammes, elles, sont renouvelées chaque mois.

Emilie Jafrate

**Feuillette**  
146, rue de Richwiller - 68260 Kingersheim  
03 10 45 42 30  
feuillette.fr

**Pros  
et dispos,  
nous sommes là !**

L'accueil dédié aux Professionnels  
au sein du Pôle Entreprise est possible du lundi matin au samedi midi.

**Crédit Mutuel**

**La DOLLER**  
L'EXPERTISE BANCAIRE DES PROFESSIONNELS  
POUR LES PROFESSIONNELS

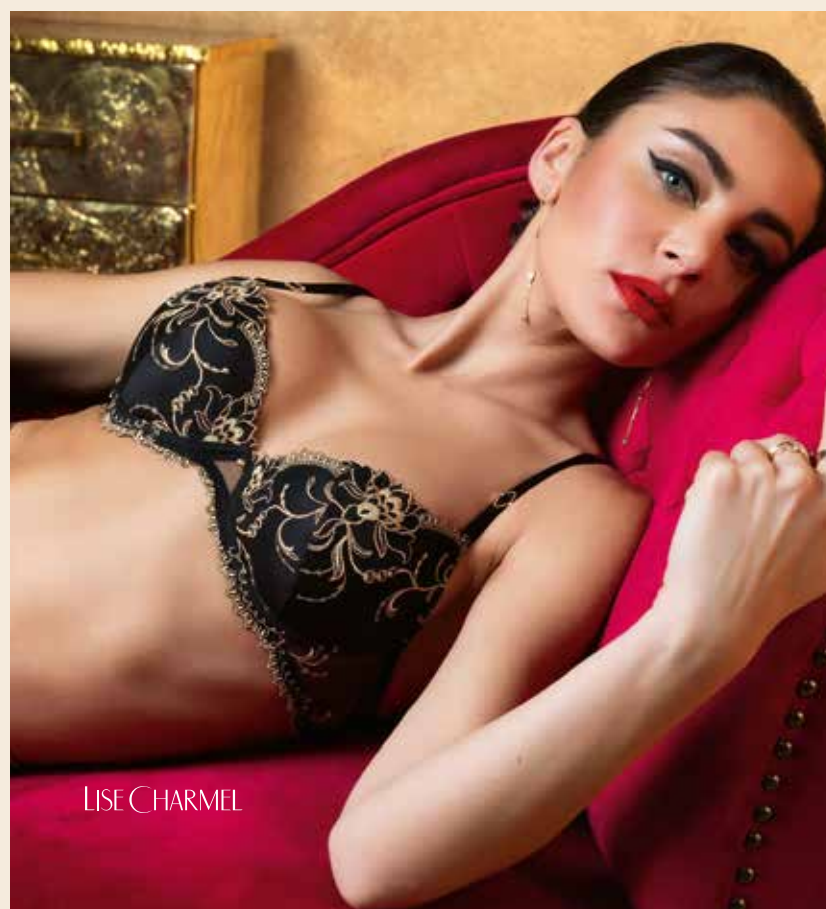
**PÔLE ENTREPRISES**

3 rue du 2e Bataillon Choc MASEVAUX-NIEDERBRUCK  
7, rue du Pont d'Aspach BURNHAUPT-LE-HAUT

Tél. : 03 89 36 64 63 - Courrier : 03530@creditmutuel.fr

**GRODWOHL**

LINGERIE - BAIN - HOMEWEAR



LISE CHARMEL

25 Rue Henriette  
à Mulhouse

ZAC de l'Arche  
à Morschwiller

1 Rue des Serruriers  
à Colmar



# Marnails by Margot Ruelisheim, l'élégance jusqu'au bout des ongles

Son parcours professionnel a été dès le départ contrarié. C'est dans la beauté des ongles que Margot Lacroix a finalement trouvé son bonheur. Un épanouissement qu'elle trouve auprès de ses clientes et ce, depuis le 1<sup>er</sup> septembre 2021.

Son rêve était de devenir maître-chien en gendarmerie. Pratiquante d'arts martiaux, une blessure au genou contrarie son rêve professionnel. Margot Lacroix s'engage alors dans un BTS administratif. Ne trouvant pas de débouché, elle décroche un poste en lycée pendant deux ans, puis en boulangerie-pâtisserie. « J'ai tenté l'expérience de la vente, sans CAP. J'ai tout appris sur le tas, dont l'ensemble des produits. » Une expérience qu'elle a pu mener pendant trois ans avant que sa santé ne s'en mêle...

## En formation constante

Pendant ses périodes d'arrêts, Margot se plaisait à faire ses ongles, mais aussi ceux de ses copines. « Mais dans ce domaine de l'esthétique, seuls les ongles me plaisaient. Rien d'autre, et je n'avais pas envie de passer un CAP », se souvient-elle. Margot Lacroix retourne alors dans la vente, en caisse pendant un an et demi. Et puis arrive la rechute. Sept mois pendant lesquels Margot Lacroix mûrit son projet de prothésiste ongulaire. « Les règles avaient entre temps changé », souligne-t-elle tout sourire. Plus besoin de CAP, Margot Lacroix s'offre une formation certifiante. Elle se forme d'ailleurs encore régulièrement sur les dernières techniques et les nouveautés côté produits.

## Du domicile de ses clientes à son propre local

Marnails by Margot naît le 1<sup>er</sup> septembre 2021. La jeune femme démarre en s'installant au cœur du domicile de ses clientes pour un moment dédié d'1h15 à 2h. Des liens se forment rapidement. *Je suis devenue, au fil du temps, leur confidente. En travaillant depuis leur domicile, j'ai appris à connaître leur conjoint, leurs enfants, leurs chiens, leurs chats... Je suis assez fusionnelle avec elles. J'ai l'impression de voir des copines. On se partage nos bons plans, on se raconte nos histoires... C'est un lien que j'avais aussi avec mes clients de boulangerie.* Et la majorité de ses clientes l'ont suivie lorsque leur prothésiste ongulaire s'est installée à Ruelisheim.

## Une doyenne de 70 ans

La jeune femme a dû augmenter son tarif, nouveaux frais obligent, mais tout en conservant cet équilibre budget/qualité auquel elle tient tant. Côté clientèle, sa doyenne est âgée de 70 ans. « Lorsqu'elle vient, c'est un vrai vent de fraîcheur. J'ai des plus jeunes, aussi de 18 ans, qui me permettent de rester dans le coup sur les expressions qu'on utilise aujourd'hui, bien que je n'aie que 30 ans... » (Elle sourit). Certaines de ses clientes viennent depuis Illfurth et Colmar mais la plupart sont de la couronne proche. Chez Marnails by Margot, aucune ne se croise. La jeune femme prévoit des créneaux larges, pour prendre le temps et travailler en toute sérénité.



Prothésiste ongulière, Margot Lacroix sublime les ongles de ses clientes, tout en les déchargeant émotionnellement de leurs tracas du quotidien.

## De l'harmonie et de la finesse

Son style est simple et efficace, sans extravagance. « J'aime l'élégance, souligne-t-elle. Je ne suis de base pas dessinatrice. J'admire celles qui arrivent à réaliser des décorations dingues. Mes décos à moi sont plus discrètes. Il faut aussi que le tout soit harmonieux. » Ses ongles à elle sont d'ailleurs sa propre vitrine. À l'écoute, Margot adapte la longueur et la forme de l'ongle, ainsi que la décoration et la couleur à chacune de ses clientes. Particularité, la jeune femme est fan de paillettes. « Ce matin, par exemple, j'ai posé une

finition pailletée sur couleur, eh bien cela a suffi. » Le noir, le kaki et le vieux rose restent ses coloris favoris. « Certaines de mes clientes restent sur trois couleurs différentes, d'autres, je ne sais jamais à quoi m'attendre ! »

Emilie Jafrate

## Marnails by Margot

Zone d'Activités de l'Ill  
2, rue des Cailles - Ruelisheim  
07 81 27 22 01  
📍 Marnails\_bymargot

## CAISSE D'EPARGNE GRAND EST EUROPE

PUBLI-INFO

# Happy Troc Blotzheim, l'aventure entrepreneuriale éco-responsable de Marie et Christophe Secula

Happy Troc Blotzheim est le premier magasin du réseau Happy Cash à avoir ouvert ses portes en Alsace. Un projet porté par Marie et Christophe Secula. Une nouvelle orientation pour ce couple qui souhaitait donner du sens à sa vie professionnelle.



Marie Secula, co-gérante d'Happy Troc Blotzheim. Chaque matin, elle découvre de nouveaux objets apportés par ses clients. Parfois, elle tombe sur de véritables trésors.

Happy Troc est une grande brocante dans laquelle on donne une seconde vie aux objets dont on ne veut plus. « Christophe et moi avions envie de nous retrouver autour d'un projet et de valeurs communes. Happy Troc est aussi un message que nous laissons à nos enfants. Et puis nous aimons tous les deux chiner ! », souligne d'ailleurs Marie Secula.

## « Il suffit de fouiller sa cave et son grenier »

À Blotzheim, Happy Troc s'étend sur une surface de 1000m<sup>2</sup>. Des meubles à la vaisselle, en passant par du High-Tech, sans oublier l'électroménager... Le magasin permet à tout un chacun de s'équiper de A à Z. « Nous disposons d'un rayon literie neuf. Nous travaillons avec des fournisseurs qui nous permettent de proposer des tarifs abordables », explique Marie Secula. Le particulier reste le fournisseur principal de ce concept. « Il suffit de fouiller sa cave et son grenier pour trouver de quoi vendre, sourit Marie Secula. Je le dis d'ailleurs régulièrement à nos clients. » Les gammes occasions sont complétées par des commandes complémentaires en déstockage, notamment.

## Parfois, au détour d'un coffre, un trésor

Chaque matin, la co-gérante gère le rachat de marchandises. « On regarde directement

dans les coffres de voitures ce que nous pouvons reprendre avec proposition immédiate. » Trois options : le dépôt-vente, le rachat immédiat ou le bon d'achat. Chacun des objets est ensuite étiqueté et rangé en rayon. « Parfois, nous tombons sur de véritables trésors. Un matin, une dame est venue nous déposer un ancien WC en faïence. Une rareté ! Il a fait le bonheur d'une Anglaise qui l'a transformé en décoration florale pour son jardin. Nous avons aussi eu un jeune homme qui venait de se séparer et qui nous a déposé les chaussures Louboutin offertes à son ancienne compagne. »

## Des services adaptés aux besoins

Transparence et sécurité sont les maîtres mots de ce système. C'est ce qui fait aussi toute la différence. « Lorsqu'une personne souhaite vendre quelque chose en direct, elle fait venir l'acheteur chez elle. Passer par nous permet de gagner en sérénité mais aussi de bénéficier d'une solution clé en mains. » L'enseigne assure également les garanties après rachat. Au rang des solutions, l'enlèvement à domicile des pièces volumineuses.

## Écoute et proximité

Six personnes travaillent à temps plein au cœur du magasin. Une équipe proche de ses clients et à l'écoute des besoins. « Tout le monde est naturellement et spontanément orienté clientèle. Une dame est venue nous demander un fauteuil relevable pour son grand-père. Nous avons lancé un appel et nous le lui avons trouvé. Les étudiants eux, sont en quête de canapés

convertibles. Nous avons demandé une machine à café sur les réseaux sociaux, dans la semaine, on nous en a déposé cinq. » Chaque soir, la gérante publie d'ailleurs les photos des produits arrivés en cours de journée.

## Colis surprise et événements

Étoffer les services fait partie des axes de développement. « Pour l'heure, nous sous-traitons de nombreuses demandes de débarras mais nous ne nous interdisons pas de débarrasser nous-mêmes en local un jour. » Marie Secula aimerait également développer l'aspect réparation de produits. L'un des membres de l'équipe s'occupe d'ailleurs déjà de la partie high-tech. « Cela nous permettrait de reprendre de nouveaux produits pour les remettre dans le circuit. » La location d'objets est un autre axe d'avenir. « Nous avons des demandes ponctuelles de troupes de théâtre, par exemple. » Au rang des succès de l'enseigne, les colis surprise proposés pour 5 à 15 euros. De nombreux événements viennent également rythmer l'année, à l'instar de la foire au design, au vintage ou encore à la brocante.

Emilie Jafrate

## Happy Troc Blotzheim

4A, rue Pierre Clostermann  
68730 Blotzheim  
03 89 25 08 19  
📍 Happy Troc Blotzheim

## Le soutien de la Caisse d'Épargne Grand Est Europe

« La Caisse d'Épargne Grand Est Europe fait partie de notre réseau de partenaires. Elle nous soutient depuis le début. Notre concept leur a tout de suite plu et ils ont répondu à notre besoin immédiat de véhicule. Ils nous ont également accompagnés dans le cadre du PGE mis en place au moment du Covid. Leur équipe est à l'écoute et ce partenaire constitue un relais fiable. »



# Chantal Mazaeff, une femme d'action et de projets, aux manettes de Praxis, l'école supérieure de praxis sociale à Mulhouse

**C'est une histoire qui dure... Chantal Mazaeff rejoint l'école supérieure de praxis sociale en 1979, alors ISSM (Institut supérieur social de Mulhouse). Elle en est aujourd'hui la Directrice Générale et dans deux ans, elle passera la main.**

Praxis c'est près d'un siècle d'existence, trois sites, plus de 50 salariés et 450 formateurs occasionnels. Côté formations, cette école prépare à plusieurs métiers du secteur médico-social, de l'accompagnant éducatif et social à l'assistant de service social, en passant par l'assistant familial, le responsable d'unité d'intervention sociale, l'éducateur spécialisé etc. Elle propose des formations certifiantes de l'intra-bac à bac +5 mais aussi des formations continues thématiques et de l'analyse de la pratique, sans oublier les activités d'intervention sociale. Près de 1000 personnes sont formées chaque année au cœur de Praxis.

## Responsable des formations, coordinatrice, directrice adjointe et Directrice Générale depuis 2015

Son histoire avec ce centre de formation démarre en 1979. C'est chez Praxis, alors encore ISSM, que Chantal Mazaeff suit une formation d'assistante sociale. Après un premier poste au cœur d'une "petite Zup" de Belfort, elle décide de passer le concours pour travailler en milieu judiciaire. Elle passe notamment par la centrale d'Ensisheim, avant de retrouver les bancs de l'école, en sociologie. Après avoir décroché sa maîtrise, elle retrouve l'ISSM où elle prend un poste de responsable des

formations en 2001, puis coordinatrice, directrice adjointe en 2011 et enfin, directrice générale depuis 2015.

## Création, internationalisation et bavardage

« Je n'ai jamais eu de plan de carrière, souligne la DG. Mais j'ai une relation particulière indéniable avec cette école, sinon je serais partie. » Une école qui prône la création, l'internationalisation et le bavardage, « parce qu'il permet de prendre le temps de vivre dans cette course contre le temps ». L'idée est de conserver une part de liberté dans un domaine très cadré et contrôlé. « Chaque formateur a un référentiel, mais il peut développer à sa sauce, chercher d'autres supports, des actions à mener à l'extérieur aussi, ou se déplacer à l'international. Tout l'enjeu est de se battre pour permettre l'ouverture. »

## « Créer des espaces de partage collectif »

La question de l'altérité et de l'immigration sont des thématiques qui ont jalonné sa vie. Avec un papa français et une maman libanaise, Chantal est née à Beyrouth qu'elle quitte d'abord pour la Tunisie, avant de débarquer en France. Ses racines,



L'histoire de Chantal Mazaeff démarre en 1979 avec Praxis par une formation d'assistante sociale. Elle y revient en 2001 pour un poste de formatrice, avant de passer coordinatrice puis directrice adjointe. Depuis 2015, elle est Directrice Générale de la structure. DR.

elle ne les oublie pas. Pour Chantal Mazaeff, l'humain est au cœur de tout. Et cela transpire dans son management. « J'ai mis en place des rituels qui permettent de se retrouver. » Il y a l'apéritif de rentrée, le séminaire d'été et des "pots" autant que possible. « Créer des espaces de partage collectif est primordial ! »

## Un quotidien à cent à l'heure

Aucune de ses journées ne se ressemble. « Je préside la commission nationale du réseau Unaforis (Union Nationale des Acteurs de Formation et de Recherche en Intervention Sociale). Je pars régulièrement en séminaire. À côté de cela, je participe à des réunions avec mes collègues pour monter des journées d'études. Mon quotidien, c'est aussi du management, la direction des instances... » Chantal Mazaeff est incontestablement une femme de projets, et ses mains, elle

n'hésite pas à les mettre dans le cambouis.

## Deux ans pour « ranger la maison »

À côté de toutes ses missions, Chantal Mazaeff se prépare à passer la main. La DG aura fait une quinzaine d'années aux fonctions de direction dans une école toujours dirigée par des femmes. Pour Chantal Mazaeff, sera venu le temps « de faire d'autres choses. Mon histoire est singulière. J'ai envie de voyager. »

Emilie Jafrate

**Praxis**  
Site Schlumberger  
4, rue Schlumberger - 68200 Mulhouse  
www.praxis.alsace

# Planète Mômes Alsace, l'enseignement joyeux par le spectacle, signé Nathalie Kientz et Sidonie Tabak

**Avec Planète Mômes Alsace, Nathalie Kientz et Sidonie Tabak ont trouvé une façon différente d'enseigner. Une manière qui leur ressemble, en donnant vie à une thématique, mais par le spectacle. En chansons, et dans la joie.**

Aujourd'hui amies dans la vie, Nathalie Kientz et Sidonie Tabak ont un parcours professionnel similaire. Toutes deux ont été enseignantes, toutes deux ont également en commun d'avoir démissionné de l'Éducation Nationale. La première

vient d'entamer sa 9<sup>ème</sup> rentrée scolaire sous l'égide Planète Mômes Alsace, la seconde, sa 4<sup>ème</sup>.

## Des spectacles pédagogiques participatifs de la maternelle au CM2

À elles deux, elles enchantent les enfants, de la maternelle au CM2. Si elles fonctionnent en binôme, chacune monte son propre spectacle. Nathalie intervient au cœur des maternelles, jusqu'au CE1 et Sidonie débarque chez les plus grands, en CM1-CM2. Chacune des deux comédiennes est entourée de personnages vidéo. « Les enfants ont l'impression de voir une troupe à l'œuvre, s'amuse Nathalie. Souvent d'ailleurs, en fin de spectacle, ils nous demandent où sont ces personnages. » Chaque été, les deux comédiennes se retrouvent pour partager leurs idées.

## La thématique de l'eau pour l'année scolaire 2024/2025

Chaque spectacle aborde une thématique en lien avec le programme scolaire. Cette rentrée 2024 a pour thématique l'eau. Le spectacle de Nathalie s'appelle Le Trésor de Calico Tack, de la source à la rivière et celui de Sidonie, Un Océan de Légendes, mer et océans. « Nous sommes la porte d'entrée ou l'aboutissement d'un projet », explique Sidonie. Lorsqu'une école fait appel à nous, l'enseignant reçoit un dossier pédagogique pour poursuivre le travail en classe. Les chansons du spectacle sont quant à elles travaillées en amont. « Les enfants sont si fiers de les connaître et de participer au spectacle ! », se réjouissent les deux comédiennes.

## « Pour nous, l'apprentissage passe par les émotions ! »

Une méthode d'enseignement dans laquelle se retrouvent les deux comédiennes, convaincues

qu'« il leur en restera quelque chose » grâce aux émotions que leur procure ce moment. « Pour nous, l'apprentissage passe par les émotions ! » Une heure de spectacle pendant laquelle l'enfant est véritablement acteur du moment. Il se lève, chante, danse, pose des questions... Le binôme intervient séparément dans les écoles d'Alsace, ainsi que dans les périscolaires, les médiathèques et les collectivités. À Noël, elles mettent les bouchées doubles, avec des demandes de comités d'entreprises. Planète Mômes Alsace est présent aussi à l'occasion du Téléthon de Steinbrunn-le-Haut. Une année, Sidonie est également intervenue au cœur d'un foyer mulhousien, goûter à la clé.

## Comédiennes et régisseuses à la fois

« Nous avons retrouvé l'essence de notre métier. » Leur travail est récompensé par des sourires, des applaudissements, de l'émerveillement et de la joie. « Enseignante, je n'avais plus le temps de préparer correctement mes cours, ni d'avoir la satisfaction en me disant que par rapport à l'investissement passé, on y est. » Des enseignantes désormais couteaux suisses. Nathalie et Sidonie ont en effet dû apprendre à faire du commercial, gérer des fichiers Excel, mais aussi le matériel, la technique, de la table de mixage à la sono et aux micros, sans oublier les rétroprojecteurs, et la lumière. « En fait, nous sommes comédiennes et régisseuses », s'amuse-elles. Et elles ne sont pas prêtes de s'arrêter à faire rêver les petites têtes blondes !

Emilie Jafrate

Nathalie Kientz - 68440 Steinbrunn-le-Haut  
06 16 46 38 07  
planetemomes.fr  
Planète mômes



(De gauche à droite) - Nathalie Kientz et Sidonie Tabak concoctent des spectacles forts en émotions autour de thématiques abordées en classe.



# Remelted Saint-Louis, le style durable, coloré et engagé signé Anissa Fuhrer

Elle trouve son inspiration dans la couleur des bouchons plastiques. Un matériau qu'elle travaille jusqu'à le transformer en bijou. De la création, de l'expérimentation aussi, que se plaît à mener Anissa Fuhrer sous la marque Remelted.

Remelted - traduisez "refondu" en anglais - c'est la marque de bijoux créée par Anissa Fuhrer. Des bijoux réalisés à partir de bouchons plastiques qu'elle découpe à la main. Réduits à l'état de paillettes, elle les fait ensuite fondre pour donner vie à ses créations. Des bijoux durables, éco-responsables et développés par amour pour la planète. Des bijoux plaqués or.

## Yumidem, sa première marque

Remelted est la deuxième histoire d'Anissa Fuhrer avec le bijou. La première s'appelle Yumidem. Des bijoux créés en pâte polymère. Une première marque qu'elle lance en parallèle de son emploi de salariée pour une marque de sport. C'était en 2016. « J'avais accès à une matériothèque. Mon idée était de réutiliser les cuirs de l'entreprise. J'ai proposé mes créations sur le marché de fin d'année qui se tenait au cœur de l'entreprise pour ses salariés », se souvient-elle. Le succès était au rendez-vous. Quelques années plus tard, Anissa Fuhrer décide de se consacrer entièrement à cette activité. Pendant son congé parental, elle ouvre même une boutique éphémère du côté d'Annecy.

## Le bouchon, pour une palette infinie de couleurs

De retour en Alsace, plutôt que de continuer à créer ses polymères, elle décide de transformer l'existant. C'est alors que naît son intérêt pour les bouchons en plastique. Un objet qui offre une palette infinie de couleurs. Les adoucissants, par

exemple, proposent des teintes nacrées, les pots de miel, du doré. « Le plastique est une matière incroyable ! On peut le faire fondre une infinie de fois. Tous mes restes, je les mets dans un pot et je les refais fondre ensemble. » C'est ainsi qu'est née la collection des refondues. Des modèles où toutes les couleurs se mélangent.

## Des bijoux vitaminés

La couleur, c'est ce qui caractérise les collections Remelted. « Cela permet d'égayer des tenues neutres ! » Son cœur de cible est la femme dynamique, active, ayant envie d'affirmer sa personnalité par la couleur. Des femmes âgées entre 25 et 50 ans. « J'ai tenté les marbrés blancs et noirs ainsi que les pastels, mais cela ne répondait pas aux envies de ma clientèle. Les femmes qui s'offrent des bijoux Remelted ont envie de couleurs vitaminées. »

## Après la collection citrons, place aux cerises

La marque ludovicienne est distribuée par des revendeurs à Strasbourg. Elle a trouvé sa place chez Berthel, la boutique de créateurs dédiée à l'upcycling, mais aussi chez Gnoss, la boutique éphémère de Caroline Boeglin entre juillet et décembre. Remelted est également proposé par l'Etabli 65, la boutique d'Annecy. Des bijoux que la communauté d'Anissa Fuhrer retrouve aussi en ligne, via son site, ainsi que sur ses réseaux sociaux, sur lesquels elle dévoile d'ailleurs les coulisses de son atelier. « Je vends beaucoup grâce



Avec Remelted, Anissa Fuhrer réalise des bijoux colorés et vitaminés à partir de bouchons plastiques.

à Instagram. Mes clientes se sentent proches de moi et elles ont l'impression d'acheter à une copine. Certaines sont devenues des amies. » Une communauté qui n'hésite pas non plus à lui faire parvenir des bouchons aux coloris rares ou à répondre à des besoins pour une nouvelle collection en cours de création. Les réseaux sociaux permettent à Anissa Fuhrer de prendre la température. Après la collec-

tion citron, la créatrice développe une collection cerise, en accord avec sa communauté.

Emilie Jafrate

Remelted  
remelted.fr  
Remelted  
remelted\_

## Technopole MULHOUSE

**Une réunion, une formation...**

**Nous avons LA solution pour vous !**

**Des salles à votre disposition :**

- Accueil personnalisé
- Prestations café\*
- Vidéoprojecteur
- Wifi / fibre
- Parking

\*Une prestation café offerte pour toute réservation avant le 31/03/2025 avec le code TECH2025

Situé aux portes de Mulhouse, nous vous accueillons aussi dans notre **espace de coworking** et dans nos **bureaux**

**PLUS D'INFOS ET RÉSERVATION**

[www.technopole-mulhouse.com](http://www.technopole-mulhouse.com)

## EXTRA STOCKAGE

LA LOCATION DE BOX AU M<sup>2</sup>

**RANGEZ, STOCKEZ ET ARCHIVEZ AVEC EXTRA STOCKAGE**

03 89 311 811 [www.extrastockage.com](http://www.extrastockage.com)

## MAISON THOMAS

TRAITEUR | ÉVÉNEMENTS | BOUTIQUE

DEPUIS 1987

[www.traiteur-thomas.com](http://www.traiteur-thomas.com)



# Blandine Schoepfer, la diététicienne qui permet de bien vivre son diabète à travers son assiette

**Manger une part de gâteau lorsque l'on est diabétique, c'est possible. Tout est une question d'accompagnement et d'éducation. Une éducation thérapeutique que propose Blandine Schoepfer à Mulhouse.**

Blandine Schoepfer est diététicienne depuis dix ans déjà. Elle a pourtant dû attendre quelques temps avant de pouvoir occuper son premier poste à l'hôpital. « J'ai même fait la plonge en attendant », se souvient-elle. Son premier poste était en gériatrie. Un poste qui se créait tout juste. Elle doit attendre 2015 pour prendre un poste en diabétologie.

## S'adapter aux habitudes alimentaires de ses patients

« Étant moi-même diabétique depuis mes 12 ans, je voulais apporter quelque chose en plus du conseil alimentaire. » Et ce petit quelque chose en plus, ce sont ces années de vie et d'expérience avec un diabète de type 1. En avril 2023, elle rejoint l'EDeNS. Dans cet établissement mulhousien, la jeune praticienne rencontre des enfants et de jeunes adultes touchés par des maladies chroniques telles que le diabète. « Je faisais de l'éducation thérapeutique. Le principe était de m'adapter aux habitudes de mes patients jusqu'à arriver à les rendre autonomes. Mes conseils étaient adaptés à leur mode de vie. »

## Des ateliers cuisine pour révéler des compétences

Un centre dans lequel elle fait de belles rencontres. « J'ai suivi un enfant éteint, j'avais du mal à le motiver en consultation. » Et sur un atelier collectif pratique, le déclic. « Je lui ai démontré qu'il savait faire. À chaque réponse validée, je le voyais de plus en plus heureux. » Des ateliers cuisine pendant lesquels ses patients se montraient

proactifs. Des ateliers révélateurs de leurs compétences. « Cet enfant a fini par s'ouvrir et à partir de ce moment-là, nous sommes parvenus à nouer une alliance thérapeutique. »

## Désormais en libéral au pôle santé Bel-Air

Mais voilà, l'expérience EDeNS s'arrête brutalement début 2024. Une fin soudaine que Blandine Schoepfer a d'abord eu du mal à encaisser. « Je n'avais pas envie de m'installer en libéral parce que le libéral n'est pas accessible à tous. J'ai même envisagé de devenir professeur des écoles pour apporter de nouvelles compétences aux gens. » Elle passe finalement le pas, au cœur du pôle santé Bel-Air, dans un cabinet partagé avec trois pédiatres.

## « Créer des automatismes »

La diététicienne continue ainsi à faire tomber les idées reçues. « Il faut créer des automatismes. À l'adolescence, c'est plus compliqué. Avec les copains, on n'a pas envie de compter les glucides pour adapter sa dose d'insuline. Pourtant, lorsque l'on sort, on mange à peu près toujours les mêmes choses, ce qui permet de créer plus facilement des automatismes. » Et c'est par la cuisine que la jeune femme éduque le mieux. « On peut faire et manger des gâteaux même quand on est diabétique. Il faut juste régler son insuline en fonction. »

## Un planning d'ateliers éducatifs collectifs en cours d'élaboration

Blandine Schoepfer aimerait ainsi développer des ateliers cuisine et les installer au cœur de centres



Éduquer ses patients atteints de diabète, c'est la mission que s'est donnée Blandine Schoepfer et toujours, de manière ludique.

socioculturels. Un planning d'ateliers éducatifs collectifs est en cours de développement. « Cela permettrait d'être financièrement plus accessible pour mes patients et d'aborder différentes thématiques comme la lecture d'étiquettes, l'équilibre de son assiette... Mais toujours de manière ludique ! » La rentrée a marqué aussi le retour sur les bancs de l'école de la diététicienne qui vient d'entamer sa licence pour, in fine, décrocher son master en éducation à la santé thérapeutique.

Emilie Jafrate

**Blandine Schoepfer**  
Diététicienne Nutritionniste  
22, rue Fénelon - 68200 Mulhouse  
06 81 76 48 37  
blandine-schoepfer.fr



**TERTIO GROUPE**

**DONNEZ DE LA VOIX À VOTRE COMMUNICATION !**

Événementiel  
Alsace  
Régie publicitaire  
Événementiel  
Hors-Média  
Sponsoring  
Concerts



**DKL**



**Cerise fm 88.2**



**RTL2**  
LE SON POP-ROCK  
Mulhouse & Belfort-Montbéliard



**FUN RADIO**  
Belfort-Montbéliard



**TERTIO Événements**

www.groupe-tertio.fr

MULHOUSE - ALTKIRCH - COLMAR  
SÉLESTAT - OBERNAI - STRASBOURG - SAVERNE - HAGUENAU - WISSEMBOURG  
BELFORT - MONTBÉLIARD



**VOUS ÊTES EN QUÊTE DE JEUNES TALENTS PASSIONNÉS ET AMBITIEUX ?**

**Du Post-Bac au Bac +5**

**RECRUTEZ NOS ALTERNANTS EN COMMERCE ET MANAGEMENT**

**PLUS D'INFOS SUR**  
[WWW.EUCLÉA-BUSINESS-SCHOOL.COM](http://WWW.EUCLÉA-BUSINESS-SCHOOL.COM)



**EUCLÉA BUSINESS SCHOOL**

**INFORMATIONS ET DÉPÔT D'OFFRES D'ALTERNANCE**

Eucléa Mulhouse  
12 Allée Nathan Katz, Mulhouse  
03 89 56 21 28 | mulhouse@eucléa-bs.com



# Avec Média Création, Hélène Muguet s'attache à la communication vraie et à un accompagnement à 360°

**L'amour est son ingrédient secret. Celui qu'elle saupoudre dans chacun de ses projets de Média Création. Une agence de communication entre ses mains depuis 2018.**

Issue d'une famille scientifique, Hélène Muguet a pourtant su cultiver son amour pour les lettres. Son alternance au cœur du service marketing de l'Euroairport Bâle-Mulhouse a été "la chance" de sa vie. C'est là qu'elle met un premier pied dans la publicité et la communication. On est fin des années 90. Hélène Muguet fait également une incursion de quelques années dans le monde des médias, en qualité de commerciale BtoB, avant d'être embauchée par l'un de ses clients, une agence de communication, en 2002.

## Conseil en communication et accompagnement à 360°

Son histoire avec Média Création débute en 2005. Hélène Muguet est alors recrutée en qualité de chef de projets. Une agence - née en 1993 - qu'elle reprend trois ans plus tard. À la reprise, la société réalisait moins de 200 000 euros de chiffre d'affaires par an. Un chiffre d'affaires qui n'a cessé de croître jusqu'à doubler. Une croissance qui s'explique par de nouveaux services, du conseil en communication à l'accompagnement de projets à 360°. « J'ai travaillé avec des annonceurs et des médias, ce qui m'a permis d'apporter une vision plus globale », souligne-t-elle. Média Création, c'est une somme de métiers, du conseil, au pilotage de projets en passant par la conception, la création graphique, sans oublier les plans de communication, plans médias, community management, du print au web. Hélène Muguet a également su s'entourer. Son agence s'appuie en effet sur trois salariés et un réseau de partenaires, dont trois réguliers.

## Une communication vraie et sincère

Le "bullshit" et le branding, très peu pour Hélène Muguet. « Je ne veux pas que l'on se cache derrière un concept que le client ne comprend pas. Nous cherchons à définir l'ADN de chacun d'entre eux avec eux, pour le traduire ensuite à travers une communication vraie et sincère. » Média Création accompagne aussi bien la création que le changement d'identité. L'agence et ses forces vives déploient ensuite les outils adéquats pour installer la marque avec un discours co-construit avec le client et "non pas inventé pour le client".

## Des clients fidèles depuis 25 ans

Média Création a su conserver ses clients de la première heure, à l'instar de l'Euroairport. Un client fidèle depuis plus de 25 ans. Média Création accompagne de nombreux musées mulhousiens, mais aussi des PME, comme Alain Hoffart, les Glaces Erhardt depuis 3 ans, Maison Jacques, les Artisans du Son, Ramonage Willig, l'Auberge du Zoo... Hélène Muguet a également su développer les marchés publics, ce qui lui permet de travailler avec des collectivités. « Et nous avons également deux clients en Vendée, par le biais de notre réseau amical. Un traiteur et un cuisiniste. »

## Un binôme à trouver pour poursuivre l'aventure

Voilà 15 ans qu'Hélène Muguet cultive l'amour des gens mais aussi du travail bien fait. Au rang de ses fiertés, le Muco Charity Gala, un évé-

nement monté de toute pièce pour parler de la mucoviscidose mais aussi pour récolter des fonds pour la recherche. Un événement qu'elle compte bien relancer, après trois éditions cou-

ronnées de succès. La dirigeante rêve désormais de trouver son binôme. « J'aimerais avoir à mes côtés une personne de 10, 15 ans de moins, que j'associerai pour travailler avec moi pour, à terme, lui revendre l'agence. »

Emilie Jafrate

**Média Création**  
128, rue de Belfort - 68200 Mulhouse  
03 89 33 28 00  
contact@mediacreation.fr  
mediacreation.fr



Hélène Muguet dirige avec cœur l'agence de communication Média Création depuis 2008. DR.

## CCI BUSINESS CAMPUS

# Avec son « Diagnostic de flottes de véhicules », la CCI Alsace Eurométropole accompagne les entreprises dans leur transition énergétique

**Du diagnostic à la solution et sa mise en œuvre, en passant par les aides mobilisables, la CCI Alsace Eurométropole accompagne les entreprises dans leur transition énergétique. Une transition énergétique qui passe aussi par l'adaptation de leur flotte de véhicules professionnels.**



Adopter de nouvelles habitudes de mobilité est un changement qui souffre de nombreux freins, notamment financiers et opérationnels, mais parfois aussi psychologiques. Par son expertise et son accompagnement, la CCI Alsace Eurométropole propose un diagnostic personnalisé répondant aux besoins de chaque entreprise. Faisant tomber les idées reçues, ce diagnostic considère un panel de solutions alternatives : « Le tout électrique n'est pas la seule solution », souligne Emma Moebis, chargée de Missions Attractivité et Développement des Territoires.

## A chaque entreprise, ses modalités

Un service qui concerne toute entreprise alsacienne ayant une activité de mobilité professionnelle, à l'instar des transporteurs, des industriels, commerçants... Quel que soit le type de véhicule utilisé, du poids lourd au fourgon, jusqu'au petit utilitaire ou au véhicule léger. « Pour les petits déplacements par exemple, le vélo cargo peut être une bonne alternative », souligne Emma Moebis. Le diagnostic de la flotte passe par la visite de l'entreprise, l'analyse de la flotte de véhicules, des véhicules en eux-mêmes, jusqu'à l'analyse des déplacements. Un diagnostic qui permet ensuite d'identifier les motorisations alternatives les plus adaptées à la mobilité de la société, qu'elle soit électrique à batterie, hybride rechargeable ou non, à gaz naturel et BioGNV, bicarburation GPL, essence/diesel, retrofit partiel ou total.

## Caspar Duppigheim, un exemple parlant

À Duppigheim, l'entreprise Caspar affiche de manière concrète sa volonté de devenir moteur, en matière de responsabilité sociale des entreprises. Et cela passe par de nouvelles solutions mobilités. À l'issue de l'accompagnement dispensé par la CCI Alsace Eurométropole, Caspar a ainsi remplacé huit de ses véhicules thermiques par des modèles hybrides. Aujourd'hui, dans la plupart des cas, ce sont les zones à faibles émissions (ZFE) qui poussent les entreprises à changer leurs habitudes. Aux ZFE s'ajoutent d'autres contraintes po-

sées par la réglementation qui ne cesse d'évoluer. Les entreprises sont actuellement soumises au verdissement pour les flottes de plus de 100 véhicules (pour les véhicules légers et utilitaires), avec un pourcentage de véhicules moins émetteurs à intégrer lors de leur renouvellement annuel.

## Pour aller plus loin : La Fresque de la Mobilité

En complément ou indépendamment de son diagnostic, la CCI Alsace Eurométropole propose aussi l'animation d'une Fresque de la Mobilité. Sous forme d'atelier de 2 à 3 heures, cette dernière permet de sensibiliser dirigeants et collaborateurs sur les enjeux de la mobilité en France : habitudes, part modale, émissions de gaz à effet de serre, conséquences socio-économiques et environnementales. Avec à la clé l'identification de solutions concrètes et directement mobilisables pour des déplacements plus durables.

## En 2025, trouver sa solution mobilités au sein du Salon Trendy « Mobilités et énergies »

Après une première réussie, le Salon Trendy « Mobilités et énergies » revient à Colmar en septembre 2025 pour une deuxième édition. Le fil rouge reste le même : proposer un large panel de solutions concernant les mobilités en un seul et même événement, du mode de déplacement, à l'avitaillement, en passant par les outils d'optimisation, sans oublier les aides et la réglementation. En 2023, le Salon Trendy avait réuni 76 exposants représentant 120 marques et répartis en cinq villages thématiques pour 1500 visiteurs professionnels.

Emilie Jafrate

**Emma Moebis -**  
Chargée de Missions Attractivité  
et Développement des Territoires  
06 99 14 34 18  
e.moebis@alsace.cci.fr  
www.alsace-eurometropole.cci.fr



## Cécile Kuentz - directrice de l'école MAD Mulhouse - la danse chevillée au corps

**La danse la nourrit depuis toujours. Cécile Kuentz en a d'ailleurs fait son métier. Elle dirige aujourd'hui la Mulhouse Artistique Danse. Manager, elle n'en reste pas moins danseuse et enseignante. Un virus qu'elle partage avec ses quelques 330 élèves.**

La danse, elle la découvre dans une école de quartier. Un véritable coup de foudre. « *J'ai été passionnée très tôt, certainement plus que les autres, glisse Cécile Kuentz. Je me suis toujours formée au feeling, sans jamais m'en éloigner.* » Après un parcours scolaire classique jusqu'au baccalauréat, Cécile Kuentz se laisse porter par les rencontres. Trouver sa voie dans la danse lui a demandé de nombreuses expériences et beaucoup de maturité.

### Deux vastes studios de danse au cœur d'une ancienne carrosserie

Danseuse, elle évolue au cœur de compagnies locales, avant de saisir l'opportunité d'enseigner. Son diplôme d'État en poche, elle intervient dans plusieurs écoles, avant de rejoindre l'association Fasila Danser en 2010, rue d'Illzach, à Mulhouse. Elle en reprend les rênes en 2013. En 2022, nouveau tournant avec un changement de lieu. Fasila Danser devient MAD et s'installe rue Huguenin, dans une ancienne carrosserie entière rénovée. On est en février 2022. Mulhouse Artistique Danse, c'est aujourd'hui 450m<sup>2</sup> d'espace de danse et de vie, deux grands studios, deux vestiaires, l'un pour les femmes et le second pour les hommes.

### De la danse classique pour adultes débutants

Cécile Kuentz manage une équipe de douze professeurs. Côté cours, l'offre est large, du modern jazz, au classique, en passant par le contemporain, la danse indienne, la danse swing, le hip hop, mais aussi des cours bien-être, à l'instar du natha yoga,

du Pilates et du fitness. Chaque danse dispose de plusieurs niveaux, ce qui permet à tous d'évoluer et de progresser à son rythme. Cécile Kuentz propose même la danse classique aux débutants. « *La danse classique fait rêver 80% des petites filles, souligne-t-elle. Et huit femmes sur dix sont frustrées de ne pas avoir pu en faire, pour diverses raisons. Il suffit d'avoir du courage et du caractère pour régler cela !* »

### Laisser parler le corps, l'esprit et les émotions

« *Se sentir bien* » est la règle de la maison. « *La danse, c'est de l'exigence. Pour un adulte, se retrouver face au miroir est très compliqué. C'est pour cela que nous fonctionnons par groupes de niveaux.* » Des niveaux qui peuvent se mélanger en cours d'année à travers des projets transversaux. En 2023, le Mulhouse Artistique Danse enregistrait 330 élèves au total, danse et bien-être confondus. Des cours accessibles dès 4 ans. « *La danse est présente chez tout le monde. Et dans les cours débutants, il se passe toujours quelque chose de particulier avec la découverte du lâcher prise. On n'est plus dans le cérébral et cela devient magique. C'est le corps, l'esprit et les émotions qui parlent.* »

### Un mix de disciplines

La danse de prédilection de Cécile Kuentz reste le modern jazz. Celle par laquelle tout a commencé et dans laquelle elle s'exprime le mieux. « *J'aime tout dans le jazz, de son histoire à sa musicalité, en*



Danseuse, Cécile Kuentz est aussi enseignante et directrice du MAD Mulhouse Artistique Danse, rue Huguenin. DR - Catherine Kohler.

passant par ses rythmes. C'est une danse qui demande aussi un rapport très ancré au sol. » Si elle affiche son affinité pour ce style de danse, Cécile Kuentz aime voir ses élèves se nourrir d'autres disciplines. « *Beaucoup d'enfants et d'ados démarrent avec deux cours différents, jazz et classique, jazz et contemporain. Ce que j'aime aussi, c'est de voir certains adultes plusieurs fois par semaine, parce qu'un cours ne leur suffit plus.* » Et certains de ses élèves deviennent de véritables danseurs. Des danseurs qu'elle embarque d'ailleurs avec elle chaque année à l'occasion de stages. « *Cela*

*me permet moi aussi de redevenir élève, en plus de continuer à me former.* » Et puis Cécile Kuentz ne refuse aucun projet pour faire parler de la danse à Mulhouse et au-delà.

Emilie Jafrate

**M.A.D - Mulhouse Artistique Danse**  
66, rue Huguenin - 68200 Mulhouse  
06 62 02 01 35  
mad-danse.fr

Mulhouse Artistique Danse / MAD

## Le cocon de Camille Wittelsheim, la parenthèse bien-être et sérénité pour mamans et bébés

**Créer ou tout simplement renforcer le lien maman/enfant c'est ce que propose Camille Robert. Dans son cocon installé au cœur de Wittelsheim, la jeune femme crée une parenthèse de douceur et de sérénité pour les femmes enceintes, jusqu'aux bébés de 12 mois.**

Son rêve était de devenir sage-femme. Son cursus de formation - mouvementé - ne lui a pas permis d'atteindre ce métier. Après deux ans d'école d'infirmière, elle interrompt sa formation pour intégrer un BTS NDRC en alternance dans une salle de sport. « *J'avais besoin de quelque chose qui me permette de me libérer l'esprit* », se souvient-elle. Et c'est cette appétence pour le commerce qui le lui a offert. Arrive le Covid. Camille Robert remet alors la blouse. Elle renoue avec l'empathie, le soin, et l'accompagnement. Un épisode qui la convainc de reprendre ses études d'infirmière.

### Un cocon né grâce au soutien de ses proches

Et puis débarque le petit Gabin. La future maman décide de tout mener de front. Elle replonge finalement dans le commerce et occupe plusieurs postes dans le domaine, à partir de mai 2022. Mais poussée par ses proches, elle décide finalement de donner vie à son propre concept : le cocon de Camille. « *J'ai toujours voulu être sage-femme ou infirmière pédiatrique, sourit la jeune femme. J'ai donc procédé par élimination. Je ne voulais plus travailler en hôpital et j'avais envie de voir Gabin grandir. Il me fallait donc un métier de jour et je ne suis pas faite non plus pour être salariée...* ». La force de se lancer, elle l'a trouvée grâce à son conjoint, Thomas Gueda, mais aussi par des femmes inspirantes, Sylvie Ayme et Juliette Renard, experts comptables.

### Des neufs mois de grossesse de maman aux 12 mois de bébé

Aujourd'hui, Camille Robert accueille des femmes au cours de leurs neuf mois de grossesse, jusqu'aux 12 mois de leurs bébés avec, pour mission, de les accompagner dans la bienveillance, mais aussi de leur proposer des moments bien-être. Un accompagnement qui va du massage femme enceinte au massage post-natal pour ce qui est du bien-être de la maman. Pour le bébé, Camille propose du bain enveloppé, du massage, mais aussi du portage physiologique. Et parmi les autres cordes à son arc, des accompagnements sur-mesure à l'allaitement mais aussi à la périnatalité.

### Le bain enveloppé pour renouer du lien

Camille partage aussi et surtout le quotidien et les tracas de mamans ou futures mamans. Entre elles, pas de tabous, elle devient leur confidente. Aujourd'hui, elle le sait, elle est à sa place. « *Je suis faite pour travailler avec ces mamans et ces bébés exceptionnels. La vie démarre in vitro et il faut en prendre soin. La société est anxiogène, j'accueille des mamans complètement perdues.* » Des mamans des fois aussi, pour qui l'accouchement s'est avéré compliqué. « *Certaines sont passées par des déclenchements et des bébés forcés de sortir brutalement d'un endroit dans lequel ils se sentaient bien.*



Camille Robert a fait de sa vie un cocon. Un cocon dans lequel elle fait entrer les futures mamans et leurs bébés jusqu'à leurs 12 mois, pour leur permettre de faire le plein de bien-être. DR.

*Le bain enveloppé lui permet de retrouver ces sensations in utero, de le détendre et de le sortir pour un peau à peau.* » Les massages peuvent se faire en lien avec les frères et sœurs du nourrisson. Camille Robert ressent les choses et adapte chaque moment bien-être.

### Des instants Mom&Baby, une ligne de vêtements et une gamme de cosmétiques à l'étude

Même si elle n'est qu'au tout début de cette belle aventure, Camille Robert aimerait développer une franchise. Dans un futur plus ou moins proche, l'idée serait également de développer une

gamme de vêtements "homewear" mais aussi habillés, avec des "petits trucs" pour mamans allaitantes, comme des coutures adaptées. L'organisation de baby shower lui trotte également en tête, tout comme le développement d'une gamme de cosmétiques. D'ici quelques mois, elle proposera aussi des instants dédiés Mom&Baby. Concept à suivre...

Emilie Jafrate

**Le Cocon de Camille**  
13, rue de Reiningue - Wittelsheim  
06 36 98 01 21  
cocondecamille.fr



# Magalie Rusterholtz, du travail temporaire ordinaire au travail temporaire adapté avec Up Interim

**Up Interim est une Entreprise de Travail Temporaire pas comme les autres. Elle recrute et place des personnes en situation de handicap. Depuis 2021, cette structure a enregistré 65 sorties positives. Magalie Rusterholtz chapeaute l'ensemble des agences alsaciennes.**

Cette Entreprise Adaptée de Travail Temporaire (EATT) a été déployée à partir de novembre 2021 sur l'ensemble du territoire. Elle est le fruit de l'alliance de trois entreprises adaptées : l'ADAPEI Papillons Blancs d'Alsace, SINCLAIR et Alemploi. Une alliance impulsée par la loi du 5 septembre 2018 qui permet aux entreprises adaptées de s'inscrire dans une démarche d'innovation, par la création d'une Entreprise Adaptée de Travail Temporaire.

## Une carrière dans le secteur du travail temporaire entamée en 1994

Aujourd'hui Directrice des agences de Mulhouse, Colmar et Strasbourg, Magalie Rusterholtz œuvre dans l'interim depuis 1994. Son parcours la mène à travers différentes agences généralistes. De chargée de recrutement, elle évolue au fil du temps, jusqu'à devenir responsable d'agence. Puis elle s'offre une parenthèse de cinq ans pour accompagner un autre type de public à travers le Fongecif. « Je manageais l'équipe de conseillers qui intervenait auprès de ces salariés en reconversion, d'abord dans le Haut-Rhin, puis dans le Grand Est. » C'est à la fermeture du Fongecif que Magalie Rusterholtz se trouve embarquée dans l'aventure UP Interim, Société Coopérative d'Intérêt collectif.

## Les compétences, avant le handicap

La mission de cette structure de travail temporaire ? Contribuer à la réduction du taux de chômage des personnes en situation de handicap en favorisant leur inclusion dans le monde du travail. « Il existe sept familles dans le monde du handicap et 80% des personnes en situation de handicap souffrent d'handicaps invisibles, souligne

Magalie Rusterholtz. Ce que nous mettons en avant, ce sont leurs compétences, avant leur handicap. » Ici, les demandeurs d'emploi n'ont pas besoin de le dissimuler. Ils se sentent d'ailleurs libres de l'exposer. Et chaque candidat est suivi tout au long de sa mission.

## « Une relation à trois, entre le candidat, l'employeur et nos chargés de recrutement »

Up Interim, c'est de l'expertise dans le secteur adapté, mais aussi la connaissance des problématiques et des enjeux des professionnels. Une agence de travail temporaire adaptée, qui teste les compétences de ses candidats avec le souci de les placer dans la bonne entreprise. Un accompagnement à 360°, qui passe aussi par la mise en adéquation du poste avec les profils candidats correspondants, l'aménagement des postes de travail, aussi bien que la sensibilisation des équipes déjà en place. « C'est une relation à trois, entre le candidat, l'employeur et nos chargés de recrutement, souligne Magalie Rusterholtz. L'employeur ne reste ainsi pas seul dans cette opération, qui peut être nouvelle pour lui. »

## D'une page blanche en 2021 à trois agences et huit salariés en 2024

D'une feuille blanche, UP Interim c'est aujourd'hui trois agences. Mulhouse et Strasbourg ont ouvert au même moment en 2021. Une expérimentation couronnée de succès qui a permis d'ouvrir les portes de Colmar fin 2023. La structure compte désormais huit salariés sur l'ensemble de la région. Depuis ses débuts, Up Interim a enregistré 2809 personnes sur la Région Alsace, pour 62 entreprises clientes. 227 personnes ont été



Magalie Rusterholtz a mis un pied dans le monde du travail temporaire en 1994. Elle œuvre toujours au cœur du travail temporaire, mais dans sa version adaptée au cœur d'Up Interim, depuis 2021.

détachées entre janvier et août 2024 pour 21 embauches en CDD ou CDI.

## La création de programmes de formation dédiés

La suite ? « Travailler plus en profondeur sur les territoires les plus éloignés comme le secteur d'Haguenau et des Trois Frontières ». À l'écoute, Up Interim a également créé un programme de formation pour la grande distribution. « Nous avons au préalable identifié huit personnes pour apprendre le métier. Notre mission était de les

rendre employables. C'est une formation de dix mois qui leur permettra de décrocher leur titre professionnel d'employé de commerce polyvalent. » Le titre en poche, ils seront embauchés en CDI au sein de la structure.

Emilie Jafrate

**Up Interim**  
12, rue Wilson - 68100 Mulhouse  
03 89 60 04 03  
up-interim.fr  
Up' Interim Alsace

## Professionnels, avec Tap to Pay votre smartphone\* devient un terminal de paiement.

Scannez et découvrez une nouvelle solution simple, sûre et rapide pour encaisser vos clients où que vous soyez.

**CAISSE D'ÉPARGNE**  
Grand Est Europe  
*Vous être utile.*  
Banque & Assurances

Document à caractère publicitaire et sans valeur contractuelle  
\*Sous réserve de compatibilité, voir conditions sur [www.caisse-epargne.fr](http://www.caisse-epargne.fr)  
Caisse d'épargne et de Prévoyance Grand Est Europe, Banque coopérative régie par les articles L512-85 et suivants du Code Monétaire et Financier, société anonyme à Directoire et Conseil d'Orientation et de Surveillance au capital de 681.876.700 euros - siège social à STRASBOURG (67100), 1, avenue du Rhin - 775 618 622 RCS STRASBOURG - immatriculée à l'ORIAS sous le n° 07 004 738 - Altmann+Partners - Crédit photo : Getty Images.

**Emilie GIRARD, Directrice Commerciale Pros, est à votre écoute. N'hésitez pas à la contacter :**  
**emilie.girard@cegee.caisse-epargne.fr • Tél. 06 20 06 04 06** (Appel non surtaxé, coût selon votre opérateur.)



# Pomelo, la cohésion RSE en entreprise, à travers des potagers sur-mesure signés

## Eva Di Giuseppantonio

**Le potager d'entreprise, c'est un outil qu'elle-même a pu tester dans sa première vie professionnelle. De retour en Alsace, Eva Di Giuseppantonio aimerait voir ces potagers se multiplier au cœur des entreprises de sa région.**

Il était sa source d'inspiration, son havre de paix, de quiétude et de sérénité. Eva Di Giuseppantonio a fait l'expérience du potager d'entreprise chez WWF, à Paris. « J'avais 1h15 pour arriver jusqu'au boulot. Avec mon premier café du matin, je me rendais directement au 3<sup>ème</sup> étage pour prendre une bonne bouffée de vert et manger les quelques fruits mûrs du moment. Les pauses, c'est autour du potager que nous les prenions avec l'équipe. » Un potager synonyme de tiers lieu, celui de la déconnexion, du déblocage aussi et des synergies.

### Le potager pour porte d'entrée

De retour en Alsace, en mai 2024, la jeune femme décide de devenir son propre patron. Et c'est dans l'événementiel vert qu'a germé son projet entrepreneurial. « J'ai tout simplement envie de créer des moments où les gens se rencontrent, parlent entre eux, rigolent. Je propose diverses formes de team building avec, pour porte d'entrée, le potager », explique-t-elle. C'est ainsi qu'est né Pomelo.

### Créer des moments "précieux"

Construire un potager en entreprise n'est pas anodin. Il peut prendre diverses formes, et une ampleur plus ou moins importante, du potager pédagogique, à la mini-forêt, en passant par des haies fruitières, sans oublier le jardin avec une vraie stratégie légume. « Des légumes que l'on peut très bien imaginer transformer dans sa propre cuisine d'entreprise. » L'autre atout du potager

d'entreprise est d'effacer la hiérarchie. « Il est primordial que tout le monde soit là ! » Le potager crée des moments "précieux". « Il permet, dans les grandes entreprises, de se rencontrer, apprendre à se connaître entre services. Pour les TPE et les PME, c'est un outil incroyable, parce que le potager reste quelque chose qui grandit et qui fait grandir. »

### Des ateliers au rythme des saisons

Si le potager reste son animation phare, Eva propose de nombreux ateliers au rythme des saisons et de la nature. Janvier/février est le temps des semis qu'il est tout à fait possible de poser au bord de sa fenêtre pour les observer grandir au fil des semaines. « Pour Halloween, j'aimerais proposer des découpes de courges, mais on peut tout aussi bien imaginer des cours de cuisine de A à Z, depuis un potager. » La jeune femme a plus d'une idée en tête et plus d'un tour dans son sac. Ses apéritifs - apéritifs aromatiques - ont été couronnés de succès. « Nous avons utilisé les ressources de leur spirale aromatique que nous avons construit ensemble et nous les avons associés à des sirops, des eaux pétillantes... »

### Le potager, partout, et pour tous

Si elle se plaît à plonger les mains dans la terre des chefs d'entreprises et de l'ensemble de leurs collaborateurs, Eva Di Giuseppantonio compte bien planter des potagers au cœur des EHPAD, des écoles, des collectivités, jusque chez le particulier.



Eva Di Giuseppantonio a lancé Pomelo. La jeune femme propose de l'événementiel vert avec, pour porte d'entrée, la co-construction de potagers sur mesure à destination des entreprises de toute taille.

Emilie Jafrate

### Pomelo

23, rue Jean Mieg - 68100 Mulhouse  
06 15 92 80 59  
pomelo.potager@gmail.com  
pomelo-potager.com  
pomelopotager

## JF2C et la formation :

quand faire appel à des partenaires engagés est la seule solution



Les produits deviennent de plus en plus sophistiqués. Et pour répondre à un besoin toujours croissant de qualification en **interphonie**, **plâtrerie** ou **poseurs de revêtements de sol**, JF2C Group' doit faire appel à ses partenaires fabricants pour former ses techniciens.

Donner à nos équipes l'accès à l'excellence par la maîtrise des compétences de base afin de se perfectionner aux nouvelles techniques dans ces trois métiers, a toujours été l'une de nos priorités. Notre seule préoccupation est d'offrir des formations reconnues, diplômantes et certifiées. Pour cela, nos salariés sont formés auprès de nos fabricants **Gerflor** et **Tarkett** (sol) ainsi que **Urmet** (interphonie).

**Gerflor**  
theflooringgroup

**Tarkett**

**urmet**  
FRANCE

Aujourd'hui, avec des métiers dits techniques, innovants, qui répondent aux enjeux environnementaux, faire appel à des partenaires engagés reste la seule alternative.

**JF2C**  
Group'  
Un nom... des métiers !

69 Rue de la Charte - 68400 Riedisheim  
www.jf2c.fr - Tél. : 03 89 34 35 70

f in Alsace

**point S**  
INDUSTRIEL

**NOUS INTERVENONS SUR LES  
PANNES QUI PÈSENT LOURD  
POUR VOTRE ENTREPRISE**



**PNEUS POIDS LOURDS, CAMIONNETTES  
GÉNIE CIVIL & AGRICOLE**

**DÉPANNAGE & ASSISTANCE  
POIDS LOURDS**

**GESTION DE PARCS  
POIDS LOURDS**

**RÉPARATION D'IMPACT  
ET CHANGEMENT DE PARE BRISÉ**

**CENTRE DE  
WITTENHEIM**  
15 rue de Lorraine  
WITTENHEIM

**CENTRE DE  
JETTINGEN**  
Route Départementale 419  
JETTINGEN

**TÉL : 03 89 53 04 83**

**UNE QUESTION ? Appelez votre conseiller  
Laurent BADER au 06 72 59 10 10**



# La Maison Rose de Katia Stoeferlé, un lieu chaleureux et pluridisciplinaire pour les femmes atteintes d'un cancer

**Du diagnostic à la reprise de la vie active, les femmes atteintes d'un cancer ne sont désormais plus seules. Depuis le 1<sup>er</sup> juillet, elles peuvent se retrouver au cœur de la Maison Rose, à Lutterbach, pour un moment bien-être, rien que pour elles. Ce lieu a été pensé et créé par Katia Stoeferlé, applicatrice de prothèses mammaires et capillaires.**

Dans le parcours de Katia Stoeferlé, cette Maison Rose fait sens, après huit ans à appliquer des prothèses mammaires dans un magasin de matériel médical. « Je me retrouvais face à des femmes complètement perdues, en détresse. J'étais confrontée aux carences et au manque de prise en charge du système. » L'idée de leur dédier un lieu dans lequel elles se sentiraient bien germe dans son esprit il y a quatre ans.

## Un lieu 100% féminin

Le 1<sup>er</sup> juillet 2024, la Maison Rose ouvre ses portes au sein de la Cité de l'Habitat à Lutterbach. Un lieu chaleureux, convivial et cocooning dans lequel évoluent 14 praticiennes. Naturopathe, barreur de feu, magnétiseuse, réflexologue, socio-esthéticienne, art-thérapeute, kinésologue, coach de vie, sophrologue... toutes ont soigneusement été choisies pour leur calme et leur bienveillance. Des soins supports pour une parenthèse bien-être. La Maison Rose propose même les ser-

vices d'une consultante en bilan de compétences. « Une femme sur trois change de voie professionnelle après la maladie, souligne Katia. Nous les accompagnons aussi dans l'après. »

## Des praticiennes de bon conseil

Des soins supports importants dans le parcours de ces femmes malades. « Il faut ré-attaquer la kinésithérapie tout de suite après l'opération et peu le savent. C'est d'ailleurs très important pour éviter le syndrome du gros bras. Les femmes passent à côté de plein de choses par manque d'informations. » La socio-esthéticienne leur permet d'apprendre à dessiner leurs sourcils, ou encore à instaurer une routine beauté avec des produits spécifiques et made in France. « Nous avons eu notre premier atelier d'art thérapie, je les entendais rigoler. Pendant deux/trois heures, elles ont oublié leur quotidien, leurs rendez-vous chez les spécialistes, dans les hôpitaux... »

## « Je suis heureuse de leur apporter du bonheur »

Applicatrice de prothèses mammaires, Katia elle-même s'est formée pour aider les femmes à passer le cap de la perte de cheveux. « Nous faisons le choix de la perruque avant que les cheveux ne tombent. Lorsque ça commence, cela devient invivable, ils tombent par poignées et il faut aller vite. » Le jour où il faut tondre le crâne pour appliquer la perruque, c'est l'empathie et l'échange qui permettent de passer cette épreuve. La Maison Rose est une leçon de vie au quotidien. « Malgré ce qu'elles traversent, ces femmes sont positives, elles ont une force incroyable, et moi, je suis heureuse de leur apporter du bonheur. »

## En faire un lieu référence

La Maison Rose, ce sont aussi des ateliers ponctuels, comme le maquillage sur crâne. « L'une des participantes a dit qu'elle allait frimer en ville jusqu'à 20h au moins, sourit Katia. Et ça, c'est une belle récompense. » Ce concept, unique, accueille pour l'heure des femmes depuis Colmar, Belfort et la couronne mulhousienne. Un lieu proche autoroute et établissements de santé. L'ambition de Katia est d'en faire LE lieu référence de toutes ces femmes victimes d'un cancer. Elle a également créé une association liée, afin de lever des fonds. Des fonds qui permettraient de pouvoir offrir des soins supports à ces femmes opérées, mais aussi d'élargir l'accès aux ateliers.

Emilie Jafrate

**La Maison Rose**  
Cité de l'Habitat - Local n°43 route de Thann  
68460 Lutterbach  
06 13 51 53 02  
la-maison-rose.fr  
📍 La Maison Rose



Au cœur de sa Maison Rose, Katia Stoeferlé réunit l'ensemble des soins supports permettant aux femmes de s'offrir une parenthèse bien-être pendant leur parcours de soins.

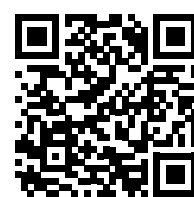
# SAVE THE DATE !

**APÉRISCOPE SPÉCIAL ANNIVERSAIRE**  
**27 NOVEMBRE 2024**  
**18H • ED&N DE SAUSHEIM**

**LePériscop**  
Le média des entreprises locales

FÊTE SES  
**15**  
ANS

INSCRIVEZ-VOUS  
DÈS MAINTENANT



Les **Trophées du Périscop**  
Le média des entreprises locales 2024  
Découvrez nos **15 lauréats** lors de cette soirée !

## EN PARTENARIAT AVEC



Edité par SARL Cactus Graphisme & Communication  
8 rue des Cailles, 68270 Ruelisheim  
03 89 52 63 10 - www.le-periscop.info  
N° ISSN : 2271-6017 (imprimé) / 2803-7693 (en ligne)  
Tiré à 9 500 exemplaires

Directeur de la publication et rédacteur en chef : Anthony Hernu - Rédaction et photos (sauf mention contraire) : Emilie Jafrate, emilie.jafrate@le-periscop.info - Publicité : Anthony Hernu, 06 26 52 40 56  
Web : Agence Cactus - Mise en page : Agence Cactus - Impression : Imprimerie Schraag  
Distribution de ce numéro : SARL Cactus Graphisme & Communication.