



Le Périscopie

Le média des entreprises locales le-periscope.info

EDITO

Nouveau gouvernement : Les vœux des entreprises

Ces vœux, on les connaît, mais la campagne a redonné espoir aux PME qui attendent que les promesses de campagne soient tenues...

Il y a d'abord les mesures urgentes : réforme du RSI, simplification du droit du travail et de certaines normes ou règles qui entravent la liberté d'entreprendre. Sans oublier des sujets lourds pour l'entreprise que sont la prévention de la pénibilité ou le prélèvement à la source, non pas dans le principe, mais dans leur exécution, complexe et chronophage.

Il y a ensuite les sujets de réforme : coût du travail, fiscalité et lois sociales doivent entrer dans un cadre durable qui puisse assurer un minimum de visibilité aux entreprises qui subissent trop souvent des à-coups ingérables.

C'est ce courage d'agir et de décider qui libérera la confiance, seul moteur des entreprises et de l'emploi.

Béatrice Fauroux
Rédactrice en chef

SOMMAIRE

- 2 GRDF / UHA / Sterne
- 3 Eriane / Action Industrie Collaborative
- 4 Auto Câble / SES Sterling
- 5 BCM Engineering / Salon Industries du Futur
- 6 Dollfus & Muller / Ruff SAS
- 7 Kabelec
- 8 Kimoce
- 9 Saint-Louis Agglomération
- 10 Ferme Nicolle
- 11 Affuloc / Maison de l'Entrepreneur
- 12 Construire
- 13 ESAT Sinclair / ESAT du Rangen
- 14 Soléa / Ziegler Mulhouse
- 15 Brèves
- 16 Les bonnes tables du Périscopie

Dossier L'entreprise et l'environnement

Voici une dizaine d'années, le grand sujet des entreprises était le respect de l'environnement, qu'il fallait intégrer à tous les stades de fabrication. Aujourd'hui, le sujet vedette c'est le numérique, et si on parle moins d'environnement, beaucoup d'entreprises l'ont intégré dans leur démarche au quotidien. Trier les déchets ou limiter les consommations d'énergie ou de fluides est devenu presque banal, en raison du niveau de maturité des entreprises. Moins courantes sont les nouvelles démarches qui vont plus loin, et qui sont l'objet du présent dossier : mutualisation de personnel, de matériel ou de production fatale, valorisation de matériaux, avec de nombreuses entreprises labellisées 14001 ou 50001.

Entreprendre Vert crée un groupe en Sud-Alsace

Cette association nationale créée en 2005 favorise l'économie verte en créant des groupes d'entreprises qui échangent sur leurs pratiques environnementales. Tout récemment, Andrée Buchmann, co-fondatrice de ce réseau, et les premiers adhérents à l'association ont présenté leur projet. Ils invitent toutes les PME à les rejoindre.

Les entreprises qui lancent la démarche sont très concernées par l'environnement : Westrand désodorise des sites extérieurs, Sterne Environnement conseille les entreprises (voir page 2), Weberlub commercialise des huiles et lubrifiants, Innovalys construit des maisons passives, Weiblen dépollue des sites avant de construire, le laboratoire IRES effectue des analyses de pollution. Sans oublier le soutien de la CPME68 qui mènera des actions de sensibilisation auprès de ses membres, et la CCI Alsace Eurométropole, qui a déjà entamé une action pour regrouper des entreprises qui mutualisent des services ou des matériaux.

Faire progresser l'écologie

Andrée Buchmann a fédéré un groupe de spécialistes aux compétences complémentaires, tous sont en mesure de se saisir de questions environnementales complexes. Ce groupe appelle les PME du Sud-Alsace à les rejoindre. « Plus ou moins avancées dans une démarche verte, les nouveaux adhérents bénéficient de l'expérience des autres membres du groupe. Il suffit parfois d'une action simple pour progresser, mais rien ne vaut les échanges », promeut Andrée Buchmann. C'est Bernard Meyer de Sterne Environnement qui est le représentant local d'Entreprendre Vert Sud-Alsace.



Les Entrepreneurs verts : De gauche à droite, Pierre-Jean Weiblen (Weiblen immobilier), Richard Grangladien (président de la CPME 68), Sophie Loth (Directrice de la CPME 68), Pierre Muller (laboratoire IRES), Brice Kaszuk (Westrand à Altkirch), Andrée Buchmann, Bernard Meyer (Sterne représentant du groupe), Valérie Bindler (Innovalys, Kingersheim), Laurent Delfinis (CCI) et Paul Weiblen.

Sols, air et eau pollués : des sujets sensibles

Brice Kaszuk, PDG de Westrand à Altkirch, spécialisé dans l'accompagnement par le traitement des odeurs de sols à dépolluer, évoque cette question centrale : la pollution des sols. Beaucoup d'entreprises qui s'agrandissent ou déménagent sont concernées. « On ne sait pas qu'il existe une cartographie des sols pollués en Sud-Alsace, que nous avons établie avec la CCI. Mais il faut la connaître, pas seulement pour nous, mais aussi pour les générations futures ». Autre point sensible, évoqué par Pierre Muller de l'IRES : les micro-polluants, dont les perturbateurs endocriniens ou les micro-polluants liés aux médicaments. « Nous décelons des micro-polluants dans l'eau potable ou dans l'air intérieur. Mais nos travaux sont parfois étouffés, parce que les enjeux

économiques sont énormes. Nous sommes des lanceurs d'alerte ».

Il est important de pouvoir conseiller les entreprises de manière indépendante et objective. C'est le but de ce groupe : échanger en toute liberté, et accéder à des informations techniques, réglementaires ou scientifiques indépendamment des lobbies.

Prochaines actions : visites de sites ou de chantiers, rencontres thématiques et échanges transfrontaliers.

Béatrice Fauroux

Entreprendre Vert

1 rue du Rhône à Mulhouse,
Bernard Meyer : 06 82 57 37 56
bernardmeyer68@orange.fr
www.entreprendrevert.org

Comment développer votre entreprise grâce à la digitalisation ?

Pour répondre à cette question, participez à une session d'immersion :
Jeudi 15 Juin, Mulhouse - www.oci.fr/immersion-digital



VOTRE PARTENAIRE INFORMATIQUE

Réseaux - Infrastructure - Cloud - Mobilité - Solutions de Gestion - Web/Digital



GRDF, PPC et Pays Thur Doller ; c'est signé

Une convention a été signée entre les trois acteurs du territoire pour étudier la faisabilité technique de la réutilisation de l'hydrogène fatal produit par PPC à Thann. Soit 300 tonnes d'hydrogène co-produites par an, que l'on pourrait transformer en méthane, injecté ensuite dans le réseau de gaz naturel.

La valorisation de ressources co-produites, c'est une belle idée, mais il faut en étudier la faisabilité à la fois technique et financière. C'est exactement le stade où en sont PPC et ses partenaires, qui ont commandité une étude de faisabilité à un cabinet spécialisé ; Solagro, spécialiste des bioénergies, pour aider à la décision.

« 300 tonnes d'hydrogène produisent le méthane correspondant à la consommation annuelle de 700 maisons de 120 m² »

Une étude sur plusieurs mois

La méthanation de l'hydrogène consiste à lui ajouter du CO₂ (fatal lui aussi) pour produire du CH₄, le méthane. Solagro va étudier le scénario technique (conversion par voie catalytique ou voie biologique) et bien sûr financier, pour produire un tarif d'injection de gaz de synthèse dans le circuit. « Notre scénario est industriel, il ne peut pas se faire à n'importe quel coût »,

précise Gilles Zuberbuhler, Président de l'entreprise PPC. A l'automne 2017, on devrait avoir une première approche du projet. Quant à GRDF, l'entreprise ambitionne de devenir le spécialiste de l'énergie gaz renouvelable et à ce titre accompagne des projets (voir ci-contre).

Territoire Hydrogène

Le Pays Thur-Doller apporte son assistance au projet dans le cadre de sa labellisation nationale "Territoire à Hydrogène", parmi 39 territoires qui ont des projets de transition énergétique. Notamment, il dédie une équipe à ce projet (un élu et un permanent) et participe financièrement aux frais de l'étude.

Ce projet innovant sera suivi avec attention, en effet la méthanation relève encore de l'écologie industrielle expérimentale en France où 6 projets existent à ce jour.

Béatrice Fauroux



Contact chef de projet chez PPC ;
Potasse et Produits Chimiques SAS
95 rue du Général de Gaulle à Thann
03 89 38 44 81
marc.citoyen@weylchem.com
www.weylchem.com

Gilles Zuberbuhler (Président de PPC),
Christophe Desessard (Directeur GRDF
Région Est) et Laurent Lerch (Président du
Pays Thur-Doller)

L'UHA repasse l'examen de l'ISO 50001

Première université française certifiée ISO 50001 fin 2014, l'Université de Haute-Alsace doit renouveler sa certification en 2017, en produisant un certain nombre d'actions et de résultats sur sa gestion globale de l'énergie qu'elle consomme.

L'audit qui se déroule fin mai 2017 audite trois types de consommation d'énergie ; l'électricité, le gaz et le chauffage urbain, et ce sous tous les angles ; suivi des consommations, qualité et maintenance des installations. « La première période de trois ans a permis l'économie de 10% de nos consommations, mais ce n'est pas le seul critère retenu par l'audit », indique Pauline Hasseveldt, Manager énergie au sein de la Direction de la Gestion du Patrimoine Immobilier. En effet, la connaissance des équipements, les détails de la consommation et leur suivi sont aussi des critères importants. Il reste que ce résultat est significatif, eu égard à la dépense énergétique annuelle de l'UHA (1,8 millions d'euros). « Nous avons aussi renégocié nos achats d'énergie pour mieux optimiser notre budget », précise Noëlle Boussemghoune, chef de projet dans le même service.

Un travail de sensibilisation

Depuis l'obtention de la certification 50001, l'action s'est concentrée sur la sensibilisation des quelque 1.000 salariés et 8.000 étudiants.

Newsletters, affichage et opérations diverses ont pour but de rappeler des règles d'économie. « Le but est d'acquiescer des réflexes liés à l'économie d'énergie, car la réussite dans ce domaine est l'affaire de tous ». La question énergétique fait l'objet de formations et figure même dans les fiches de poste des personnels concernés. Enfin, tous les membres de la Direction ont signé une charte d'engagement.

Pour l'avenir, un programme de travaux

La démarche de l'UHA s'oriente pour la seconde période de la certification sur un programme de travaux, soit un Plan d'action énergétique sur une partie des bâtiments, et amortissables sur 10 ans maximum. D'ici 2019, il s'agit de réduire de 4% la consommation énergétique en poursuivant le programme d'amélioration continue, assurée par deux personnes qui totalisent un poste à temps plein.

Béatrice Fauroux



Pauline Hasseveldt, Manager Énergie, Noëlle Boussemghoune, chef de projet, Patrick Alliot, Vice Président UHA du patrimoine et du développement durable, Anne Mangano, Directrice du Patrimoine

EN CHIFFRES

- 34 bâtiments pour environ 117.000m² de surface, sans compter le Learning Center en construction.
- 5 campus sur Mulhouse et Colmar
- 1 bâtiment construit en HQE (Haute Qualité Environnementale) : la Fonderie
- 1,8 million d'€ consacré à l'énergie

Sterne, spécialiste de l'environnement

Sterne Environnement est un bureau d'études créé à Mulhouse en 2005 par Bernard Meyer, spécialisé dans les études d'impact. Il apporte aussi son appui à ses clients dans les domaines réglementaires associés au développement durable.

Sur le plan technique, Sterne intervient sur la réalisation des dossiers ICPE (Installations Classées Pour l'Environnement, Droit Européen de l'Environnement), la certification ISO 14001 et la sécurité au travail. Sa clientèle est essentiellement composée de grands comptes industriels, mais aussi de PME. Parmi les entreprises les plus proches, citons Mitsubishi à Mulhouse, l'Aéroport de Bâle-Mulhouse, le centre de recherche de PSA à Belchamp, la société Westrand à Altkirch ou encore Weylchem (PPC) à Thann. Sterne intervient dans tout le Grand Est, en Franche-Comté, ainsi qu'à l'export (Côte d'Ivoire, Egypte, Pologne).

Le conseil en plus

Au-delà de la réalisation d'études, Bernard Meyer, qui travaille avec une équipe de

quatre ingénieurs propose à l'entreprise des solutions sur mesure grâce à une compétence pluridisciplinaire. Celle-ci est indispensable pour saisir les enjeux différents de chaque entreprise et exploiter le contexte réglementaire, administratif, relationnel et les données techniques nécessaires.

Plus d'information sur le site internet de Sterne Environnement.

Béatrice Fauroux

Bernard Meyer
b.meyer@sterne-environnement.fr
06 82 57 37 56
1 rue du Rhône à Mulhouse
www.sterne-environnement.fr/



Bernard Meyer

GRDF : vers la transition énergétique

GRDF accompagne les collectivités et les entreprises dans le développement des énergies renouvelables, l'amélioration de la qualité de l'air et la maîtrise de l'énergie.

En Alsace, GRDF accompagne plusieurs projets (dont celui de PPC) liés à la mobilité (carburant) ou l'énergie verte. Ainsi, la méthanisation de déchets verts produit 5 à 8% du gaz consommé par m2A. Par ailleurs, l'objectif est de faire rouler 100 bus par an au biogaz à Sausheim, comme dans les villes de Strasbourg, Nancy, Colmar ou Besançon qui convertissent peu à peu leurs bus. « Pour toutes ces énergies, il faut un débouché local, car le gaz ne se stocke pas. Le développement des bioénergies, c'est donc aussi une production locale, avec des acteurs locaux », explique Jean-Edouard Sixt, Directeur territorial Alsace à GRDF.



Jean-Edouard Sixt devant un kakémono en partie recyclé avec des panneaux de présentation obsolètes

Ériane fait germer des projets collectifs

Abeilles, potager, verger et bientôt un carport photovoltaïque : Depuis son installation à Wittenheim en mars 2016, l'entreprise spécialisée dans l'étanchéité des toits plats Ériane a initié plusieurs projets soucieux de l'environnement portés par les salariés et soutenus par le gérant.

Une ruche et des arbres fruitiers

Le nouveau bâtiment de 1.000 m² de l'entreprise dans la zone du Jeune Bois de Wittenheim a été construit récemment sur un terrain 4.000 m². Lorsque la question de l'aménagement extérieur s'est posée, les 20 salariés s'en sont emparée. Dès juillet 2016, une ruche a été installée par l'un d'entre eux. Volontaire, il a suivi une formation auprès de l'association des apiculteurs du Haut-Rhin. Pour nourrir ces abeilles, 1.000 m² de prairie fleurie ont été plantés aux abords de l'entreprise. À l'avant de celle-ci, plutôt que des plantes d'ornement, des arbres fruitiers (pommier, poirier, cognassier, prunier, quetsche d'Alsace et mirabellier) ont pris place l'hiver passé. Deux salariés ont formé un binôme pour l'arrosage. L'installation d'une seconde ruche est prévue cette année.

Le bien-être au travail

Parallèlement, un potager de 40 m² a été implanté. Il s'étend désormais sur 120 m² et huit



salariés s'en occupent. D'autres projets sont en route, comme la construction d'un poulailler avec six poules, prévue courant de cette année, cinq salariés y participent. L'entreprise met à disposition les matériaux et les activités sont menées hors du temps de travail. « Je sens que les salariés sont plus impliqués, ils acquièrent un fort sentiment d'appartenance à l'entreprise et l'ambiance de travail est meilleure », confie le gérant.

Enfin, d'ici la fin de l'année, la société Ariane ambitionne de construire un carport photovoltaïque de 120 m². Ceci représente un investissement de 44.000 euros HT avec un retour sur investissement à 12 ans.



Une démarche qualité

L'entreprise souhaite étendre cet état d'esprit à tout son fonctionnement. Elle demande par exemple à ses fournisseurs d'utiliser des palettes traitées thermiquement, afin de les faire recycler par une entreprise spécialisée.

En janvier, une responsable Qualité Sécurité Environnement a été recrutée en vue de préparer la certification MASE (Manuel d'Amélioration Sécurité des Entreprises) pour intervenir sur des sites industriels.

Toutes ces actions s'inscrivent dans une dynamique d'entreprise tournée vers l'écologie et le bien-être au travail.

Cécile Hans

Ériane

4 rue du Ried à Wittenheim
03 89 54 14 10
www.eriane.net

La CCI fédère "l'Action Industrie Collaborative"

Un groupe d'entreprises est né en 2016, qui mutualise et partage des ressources pour les entreprises de m2A. Dans un objectif très pragmatique, ce groupe se réunit une ou deux fois par an pour inventorier des ressources pouvant être partagées ou réutilisées, au lieu de les envoyer en filière de recyclage, les jeter ou les détruire. Ces ressources peuvent aussi être humaines (emplois partagés). Ceci sous l'égide de plusieurs partenaires fédérés par la CCI Alsace Eurométropole.

L'objectif est de permettre aux entreprises du territoire de m2A de se rencontrer et de discuter des ressources qu'elles pourraient gérer de façon mutualisée ou échanger. La mise en commun des informations se fait lors d'un "Atelier de détection rapide de mutualisation de ressources". Le dernier a eu lieu le 16 mars 2017 au Technopole de Mulhouse.

Exemple : réutilisation de fûts de PSA

Depuis le premier atelier en juin 2016, ce groupe a initié plusieurs collaborations entre les membres, suite aux demandes et offres de matériaux "en direct". La demande de MHI Equipment et l'offre de PSA Mulhouse se sont ainsi rencontrées, puisqu'aujourd'hui MHI Equipment Alsace utilise des fûts ouverture totale de PSA Mulhouse pour la collecte dans ses ateliers de ses déchets dangereux (chiffons souillés). PSA utilise ces contenants pour conditionner des sachets de colle technique. Ensuite, ils vont en filière de recyclage. Aujourd'hui, 20 de ces fûts par an sont donnés à MHI. Le coût est nul pour PSA, et l'économie de 1000 euros HT pour MHI. Côté environnemental, la synergie permet de

substituer 360 kg de fût acier neuf. Le don est enregistré par l'entreprise dans un registre spécifique pour assurer le suivi qualité et la traçabilité.

Ou quand le déchet de l'un devient la ressource de l'autre...

Béatrice Fauroux

Partenaires : L'Action Industrie Collaborative est soutenue par la CCI Alsace Eurométropole, la Chambre des Métiers d'Alsace, la région Grand Est, l'Ademe et Idee Alsace.

Contact pour rejoindre ce groupe :

Ronan Sebilo
Conseiller d'entreprises
Economie circulaire - Déchets - Eco-Conception
Direction Industrie & Développement Durable
CCI Alsace Eurométropole
03 88 76 45 04 / 06 40 25 21 90
www.alsace-eurometropole.cci.fr



ACTIF : Une plateforme de géolocalisation des ressources

A ce jour, quelque 300 ressources des entreprises participantes sont inventoriées sur une plateforme de géolocalisation des ressources du territoire. Cet outil facilite les synergies potentielles entre animateurs économiques. À travers une cartographie interactive, la plateforme ACTIF quantifie et géolocalise les ressources des entreprises et organisations.

Les 4 familles de ressources prises en compte dans la plateforme sont :

- **Logistique & Équipements** : Transports mutualisés, partage de bureaux, d'espaces & d'équipements entre entreprises, services

mutualisés (achats groupés, gestion collective des déchets...).

- **Matières** : Réutilisation des chutes de production, réduction des gaspillages, valorisation des déchets et développement d'activités nouvelles.
- **Énergie-Eau** : Optimisation des consommations énergétiques, récupération de chaleur, réutilisation de l'eau.
- **Ressources humaines** : Synergies métiers, savoir-faire complémentaires, emplois partagés, prêts de salariés.

En savoir plus : <http://actif.cci.fr>

Auto Câble poursuit sa progression

Située dans un endroit bucolique, mais improbable pour une grande PME, Auto Câble poursuit sa croissance grâce à sa capacité d'adaptation au marché automobile et aux compétences qu'elle développe.

Aujourd'hui, pas moins de 330 personnes travaillent chez Auto Câble, zone industrielle de l'Allmend au-dessus de Masevaux. Dans son écrin de verdure, cette entreprise a réalisé 65 M€ de chiffre d'affaires en 2016 et conquiert de nouveaux marchés chaque année. « *Ceci ne serait pas possible sans la compétence et la fidélité de notre personnel* », indique Marc Koenig, Directeur du site. En effet, l'ancienneté moyenne est de 17 ans, et le turnover de 1%, en raison des perspectives d'évolution. Autant dire que l'entreprise joue un rôle important pour l'emploi dans cette vallée.

Petites et grandes séries

Auto Câble fabrique des câbles électriques pour l'industrie automobile sur deux halls totalisant une surface de 8.500 m². Le hall 1 de

l'entreprise fabrique des petites séries pour les constructeurs Mac Laren, Renault Alpine, Audi... Tandis que le hall 2 qui abrite des équipements automatisés fabrique des grandes séries, pour Audi ou BMW.

Les métiers d'Auto Câble sont l'usinage, la fabrication et l'extrusion des câbles : « *Nous intégrons tous les métiers qui aboutissent au produit fini* ». Un bureau d'études travaille constamment à l'amélioration des produits et des process, la matière première représentant de 60 à 65% du coût du produit.

Trois innovations majeures

Depuis 15 ans, une technologie employant l'aluminium a permis d'alléger les câbles, un enjeu important dans ce secteur. C'est notamment ce qui a permis de remporter le marché Audi en 2014.

Et depuis 2006, le câble aluminium rigide et plat a été mis au point, en lieu et place du câble souple et rond, plus encombrant. Enfin, l'entreprise a mis au point le système SBK, un système



Marc Koenig

pyrotechnique qui coupe automatiquement l'alimentation de la voiture en cas de choc.

Recherche de qualité optimale

L'entreprise a mis au point un système de contrôle grâce à des caméras qui suivent certaines étapes de fabrication et signalent toute anomalie. L'entreprise qui fonctionne en 3x8 adapte ses machines elle-même à toute nouvelle fabrication. « *Nous formons aussi en interne les usiniers ou fraiseurs que nous ne trouvons pas sur le marché du travail* », indique

Marc Koenig qui vise l'agilité de ses process et l'adaptation permanente à son environnement.

Béatrice Fauroux

Précision : Auto Câble fait partie des "entreprises remarquables" distinguées par la CCI Alsace Eurométropole.

Auto Câble
1 rue de la Clairière à Masevaux
03 89 38 65 05



SES Sterling Une offre différenciée pour l'industrie électrique

Depuis sa création en 1928, l'entreprise SES Sterling est installée à Saint-Louis et dirigée par la famille Hess. Pourtant, en 2010, la direction est assurée par le responsable de l'export, Patrick Egea. Il poursuit la stratégie qui fait le succès du groupe.

« *Nous traitons avec tous les industriels qui ont à gérer du câblage électrique, et l'industrie électrique est notre client principal* », indique le PDG, Patrick Egea, qui est entré dans l'entreprise en 1974 en tant qu'électrotechnicien. Il en a pris les rênes suite au décès en 2010 de Claude Hess, fils de Marcel Hess, fondateur suisse du siège dans le Sud-Alsace. Le groupe industriel SES Sterling fabrique, transforme et développe de la matière plastique et du caoutchouc pour créer des pièces utiles au repérage et à la protection des câbles électriques.

Un stock important

Patrick Egea s'est approprié les clés de la réussite de l'entreprise : « *Une grande diversité d'articles avec 26.000 références, un stock important et un réseau commercial en propre* ». Il reconnaît que cette stratégie n'est pas dans l'air du temps : « *Nos concurrents produisent dans des pays à bas coût. Nous avons préféré miser sur une forte disponibilité des produits finis. Nous disposons par exemple d'un an de stock de caoutchouc* ». Autre particularité : SES Sterling fabrique tous ses supports de

communication papier via sa propre imprimerie. Son catalogue est édité en huit langues.

250 salariés en Alsace

L'entreprise a évolué au fur et à mesure de l'acquisition de nouveaux bâtiments, soit huit en tout sur 60.000 m². Chaque unité est en charge d'un produit propre. À Saint-Louis sont implantés l'unité de caoutchouc et de tressage (voir photos), l'unité d'injection et de stockage, le siège (service administratif, maintenance mécanique des machines et R&D), l'unité "articles de repérage" et l'imprimerie. L'unité d'Huningue a en charge l'extrusion souple, celle de Lauw l'extrusion rigide. En Alsace, la société emploie 250 personnes.

L'implantation locale est essentielle pour le dirigeant : « *Nous restons ici, en Alsace, et nous développons l'entreprise en créant un nouveau produit dans chaque unité, chaque année* ». L'offre s'adapte aux nouvelles exigences de l'industrie en évitant les métaux lourds, développant des produits dégradables, voire hydrosolubles comme des colliers pour la recherche en mer de pétrole et de gaz. En outre, un site de vente en



Patrick Egea dans l'unité de production de câble en caoutchouc

ligne est proposé depuis 2012 (10.000 euros de C.A. en 2016).

53% du chiffre d'affaires à l'étranger

SES Sterling est un groupe international avec des filiales en Angleterre, en Belgique, en Allemagne et en Suisse. Elles sont essentiellement dédiées au stockage et à la vente avec un effectif de 160 salariés. Ce groupe possède aussi deux entreprises spécialistes des rubans pour emballages

cadeaux : Ammann-Sander à Saint-Louis et, depuis 2013, Toda à Uzemain dans Vosges.

Sans compter ces filiales, SES Sterling réalise un C.A. de 25 millions d'euros, dont 53% à l'étranger.

Cécile Hans

SES-Sterling
1 bis rue de Delémont à Saint-Louis
03 89 70 20 11
www.ses-sterling.com



L'une des particularités de la production est l'offre du caoutchouc de couleur



La qualité du câblage est vérifiée manuellement



Les repères en relief sont fabriqués à l'aide d'une nouvelle machine permettant une pression de 170 tonnes

Chez **AMS**

LA SALETÉ ÇA NOUS FAIT DRESSER LES POILS !

AGENCE MULTI-SERVICES

- Copropriétés
- Tertiaire et industriel
- Remise en état
- Espaces verts
- Vitrerie

33 rue Jacques Mugnier - MULHOUSE
03 89 50 05 46 - info@agenceams.fr
agenceams.fr

EXTRA STOCKAGE

Louez un box
100% sécurisé, chauffé, ventilé

03 89 311 811 extrastockage.com
9 Avenue d'Italie - 68110 Illzach - Parc d'Activité Ulysse

BCM Engineering Des machines spécifiques à destination du monde entier

Dans le cadre des visites "d'entreprises remarquables", des représentants de la CCI Alsace Eurométropole se sont rendus dans l'entreprise BCM Engineering à Héisingue. Elle a été mise à l'honneur pour ses actions en faveur de l'innovation et de l'export.

Fabricant de distributeurs linéaires

Depuis sa reprise par Bernard Wetzel, en 2014, BCM Engineering développe sa présence sur les salons professionnels et internet afin d'étendre sa clientèle. « Nous avons beaucoup de nouveaux clients depuis trois ans, notamment grâce à nos agents actifs à l'étranger (Brésil, Mexique, Russie, Suède...) ». La société créée en 1984 par André Bohrer et Claude Moser fabrique des distributeurs linéaires qui trient, redressent, orientent et positionnent les flacons pour la cosmétique, l'hygiène, la pharmacie, des produits alimentaires, l'industrie. En somme, la première machine de la ligne avant le remplissage. « Alors que la concurrence conçoit des machines verticales munies de soufflettes pour redresser le flacon, BCM Engineering utilise

des machines linéaires usant de la gravité », expose Bernard Wetzel.

Une douzaine de machines livrées par an

L'installation de la machine est réalisée sur site par un ou deux monteurs qui forment le personnel. Chaque année, ils livrent une douzaine de machine en moyenne. « Nous avons des machines de plus de 30 ans qui fonctionnent toujours ! », se réjouit l'entrepreneur. BCM Engineering s'adapte aux contraintes de l'industrie et notamment aux zones classées à A ou B. Elle propose aussi d'intégrer des caméras à haute vitesse lorsque le flacon est asymétrique. « Les clients viennent chez nous pour des demandes spéciales et complexes », précise le dirigeant. Par souci de



Bernard Wetzel auprès de la machine destinée à L'Oréal Sicos

réactivité, une partie des pièces est directement fabriquée à Héisingue. « En 24 à 48 h, nous devons pouvoir fournir des pièces pour dépanner le client. Les autres pièces sont commandées chez des fournisseurs locaux ».

95% du CA réalisé à l'export

BCM Engineering est une PME employant une vingtaine de salariés, dont six en bureau d'étude et cinq monteurs qui peuvent être envoyés dans le monde entier. Les commandes varient de 150.000 à 200.000 euros en moyenne. La société réalise entre 2,5 à 3 M d'euros de C.A. dont 95% à l'export, principalement en Allemagne et Suisse « plus dynamiques en terme d'investissement », d'après Bernard Wetzel. Il a pour objectif de consolider ce marché et de développer le marché français. Il recherche également de nouveaux partenaires au Canada et pourquoi pas aux États-Unis.

Cécile Hans

BCM Engineering

8, rue de Nancy à Héisingue
03 89 67 75 22
www.bcm-engineering.com



Le prix "Entreprises remarquables" remis à Bernard Wetzel par Gilbert Stimpflin, Président de la CCI Grand Est



L'entreprise emploie 20 salariés

PUBLI-INFO

Salon Industries du Futur - 14/15 juin 2017 au Parc Expo de Mulhouse : Le rendez-vous spécialisé au service des industriels et des offreurs de solutions

Mulhouse Alsace Agglomération (m2A) a fait de la transformation du tissu industriel Sud-Alsace vers l'Industrie du Futur un enjeu prioritaire de sa stratégie de développement économique et d'innovation. Ce nouveau Salon en est l'illustration concrète, pour favoriser la rencontre entre les offreurs de solutions et les industriels de la région.

Transformation des process, adaptation des compétences et des organisations, développement de nouveaux modèles économiques et économie circulaire sont autant d'enjeux pour les entreprises industrielles et des opportunités d'affaires pour les entreprises "offreuses de solutions".

Soutien de Clemessy et de PSA

C'est à ce titre que m2A co-organise, avec la Région Grand Est et la Ville de Mulhouse, le Salon tri-national Industries du Futur à Mulhouse, avec le soutien de Clemessy et de PSA, partenaires des deux premières rencontres en 2015 et 2016. Sur plus de 4.000 m² regroupant une centaine d'exposants, ce salon est incontestablement le rendez-vous national de l'ensemble des offreurs de solutions en matière d'Industrie du Futur, au même titre que les salons Convergence à Paris ou Industrie Lyon. Cette dimension a aussi été atteinte grâce au Parc Expo, partenaire incontournable, qui apporte une expertise

nationale en matière d'événementiel sur ce salon.

Dynamique partenariale autour de Campus Industrie 4.0

Le Salon Industries du Futur constitue la vitrine des actions sur lesquelles m2A est mobilisée au quotidien aux côtés des partenaires économiques. Ceci grâce à la dynamique partenariale de Campus Industrie 4.0, réunissant l'Université de Haute-Alsace, la Société Industrielle de Mulhouse, la Chambre de Commerce et d'Industrie Alsace Eurométropole, les acteurs de l'innovation et des entreprises du secteur de l'industrie, des matériaux, du numérique...

Campus Industrie 4.0 se déploie au travers d'un programme d'actions et d'animations pour lequel m2A apporte un soutien humain, financier et de lobbying. Cette démarche Campus Industrie 4.0 est intégrée dans le plan de la Région Grand Est sur l'Industrie du Futur. Objectif premier : que le tissu industriel



du territoire réussisse sa mutation dans l'ère du numérique, nécessaire au maintien de son positionnement dans la compétition internationale.

« Le Salon Industrie du Futur : un vecteur de développement économique et d'attractivité pour les entreprises du Grand Est et plus particulièrement de l'agglomération de Mulhouse ».



Salon Industrie du Futur

Mercredi 14 juin de 9 h à 19 h
Jeudi 15 juin de 9 h à 17 h
Parc des Expositions de Mulhouse
www.industriesdufutur.eu

Dollfus & Muller Une production textile très pointue

L'entreprise textile bicentenaire Dollfus & Muller a su s'adapter en se spécialisant dans deux activités : la production de textiles techniques pour l'industrie et la vente de tissu enduit pour impression numérique. Et l'entreprise a plus que doublé son CA depuis 2009.

« Réveiller la vieille dame »

En 2015, Hugues Schellenberg, directeur général de l'entreprise depuis 2009 a renouvelé le projet D&M200. Initié pour les 200 ans de la société (!), il a été signé par l'ensemble des salariés. Il vise à fixer un cap pour l'avenir. En somme, « réveiller la vieille dame sans faire la révolution », selon le dirigeant. « Pour pérenniser l'entreprise, nous avons établi la flexibilité des horaires et la polyvalence des postes. Nous avons décidé de le faire avec transparence. Tous les mois, nous exposons le chiffre d'affaires, les résultats courants et les commandes à tous les collaborateurs ». L'objectif : impliquer les salariés et donner du sens à leur travail. La mouture 2015 de ce projet s'intitule "Innover ensemble".

Seconde activité : Dynajet

Le premier métier de Dollfus & Muller est la production à la commande de textiles

techniques (feutres sans fin et tapis convoyeurs).

« Nous fabriquons en quelque sorte des pièces détachées pour l'industrie. Nos clients sont les fabricants de machines ou les entreprises de textiles ou de cuir à travers le monde ». En 2009, Dollfus & Muller se diversifie et crée la marque Dynajet pour la vente de tissu enduit pour impression numérique. Ces tissus sont destinés à être imprimés et exposés lors de foires, de points de vente, avec possibilité de les éclairer. « Dans ce deuxième domaine, nous sommes plus négociants que fabricants et sommes leader sur le marché », souligne Hugues Schellenberg.

1.200 clients dans le monde

La politique du directeur général porte ses fruits. Le C.A. est passé de 5,5 M d'euros en 2009 à 12,7 M d'euros en 2016 avec 92% à l'export et 60% au grand export (hors Europe). « Nous sommes une PME de 46 personnes, dont huit commerciaux. Quatre personnes s'occupent de



Hugues Schellenberg devant une machine disposant de 100.000 aiguilles

la méthode, de l'amélioration du produit et du contrôle qualité. Trois personnes sont en charge de Dynajet », énumère Hugues Schellenberg. Dollfus & Muller peut s'enorgueillir de 1.200 clients dans le monde, mais ce n'est pas

suffisant d'après l'entrepreneur : « Le marché mondial représente 50 à 60 millions d'euros. Nous représentons donc 20% du marché. Notre ambition est devenir le leader du marché textile et tannerie ». Dollfus & Muller est une filiale du groupe Zuber-Laederich.

Cécile Hans



Le tapis à maille ouverte est utile pour la coloration des tissus



La matière première reste le fil. Ici, un cantre pour le dérouler



Dans la salle des métiers à tisser



Dollfus & Muller

63 rue de Reiningue à Heimsbrunn
03 89 83 28 88
www.dollfus-muller.com

Ruff SAS Un savoir-faire au service de l'industrie chimique

Née il y a trente ans à Aspach-le-Haut dans le sous-sol de Roland Ruff, l'entreprise Ruff SAS est devenue l'une des spécialistes de l'équipement métallique à destination de l'industrie chimique alsacienne. En 2016, elle a considérablement investi pour assurer son développement.

Une entreprise en développement

Ruff SAS est une entité familiale dont Roland Ruff est le président, avec deux de ses enfants qui œuvrent dans la société. Récemment, l'entreprise a investi dans une quinzaine de véhicules afin d'assurer la réactivité de ses interventions auprès de ses clients. Et en 2016, la surface d'atelier a été multipliée par quatre pour atteindre 1.800 m².

Tuyauterie pour l'industrie chimique

La fabrication de pièces pour l'industrie textile était le premier métier de l'entreprise Ruff SAS fondée en 1986 par Rolland Ruff. Très vite, la société a adapté son offre à l'industrie chimique. En 1992, elle installe son siège dans la zone artisanale d'Aspach-le-Haut. La société

répond sur commande aux besoins de tuyauterie métallique, tuyauterie plastique, chaudronnerie métallique, soudure, maintenance industrielle et serrurerie métallique. « Notre cœur de métier est le travail de chantier sur les sites des industries chimiques, pétrochimiques et pharmaceutiques. Ces secteurs sont très exigeants en termes de qualité et de traçabilité des soudures, nos équipes sont formées et compétentes pour cela », indique Michel Fuchs, directeur depuis 2007.

Fabrication en Hongrie

Il y a six ans, une unité de fabrication de pièces en inox ou acier en petite et moyenne série a vu le jour en Hongrie. « Nous en sommes le seul donneur d'ordre. Nous fournissons les matières premières, les plans et les machines. La qualité est ainsi équivalente à une production française »,



Michel Fuchs et Emmanuelle Ruff, responsable HSE

indique le directeur. Depuis neuf ans, elle propose aussi de la maintenance industrielle qui

mobilise 15 personnes sur les 40 salariés du site d'Aspach-le-Haut.

En 2016, Ruff SAS a réalisé un C.A. stable de 3,3 millions d'euros grâce à la diversification de ses activités.

Cécile Hans



Le siège de l'entreprise à Aspach-le-Haut



Fabrication d'un tuyau pour une chaudière industrielle



La soudure est l'une des compétences phares de l'entreprise

Ruff SAS

ZA rue des Sapins à Aspach-Michelbach
03 89 48 90 32
www.ruff-tuyauterie-haut-rhin.fr

ZIEGLER FRANCE
REGION EST Votre atout transport !

Messagerie • Affrètement
Logistique • Douane • Air / Mer

ZIEGLER FRANCE - MULHOUSE
Tél. 03 89 31 38 91 • zieglergroup.com



ZIEGLER FRANCE
REGION EST Votre atout transport !



Kabelec Connecté à la demande du marché

La nouvelle dirigeante de Kabelec, Emilie Rabiecyznski, a officiellement pris son poste l'an dernier. Mais c'est depuis son arrivée en 2011, qu'elle œuvre pour le développement de l'activité de l'entreprise.

Trois certifications

L'entreprise de fabrication de câbles notamment coaxiaux, nappes, torons et faisceaux pour l'industrie a une nouvelle direction depuis 2016. Emilie Rabiecyznski a pris la suite de son père, Philippe Rosenfelder, l'un des fondateurs de l'entreprise en 2000. « J'ai pris le parti d'organiser une équipe de direction avec six collaborateurs. Elle est composée de personnes de l'entreprise montées en compétence -comme la responsable d'atelier qui prépare un DU management- et deux recrutements : un technicien il y a un an et un technico-commercial au mois d'avril», évoque la dirigeante. Avec les certifications ISO 9001, ISO 14001 et OHSAS 18001 obtenus récemment, elle entend « mettre en place des méthodes dignes d'un grand groupe à l'échelle d'une PME ».

Offre de livraison et de stockage

L'entreprise familiale s'adresse à trois marchés principaux : les appareils de mesure, le

domaine médical et l'aéronautique. « Ce sont des secteurs pour lesquels nous avons identifié un potentiel de développement ». Ainsi, la société produit des câbles sur mesure, en petite et moyenne série utiles aux appareils mesurant le vent ou le débit, aux détecteurs de chaleur, ou encore, aux machines de tirage de loterie. « Je n'envisage pas Kabelec pas comme un sous-traitant, mais comme un partenaire des entreprises proposant avec service global, un interlocuteur unique et réactif », considère la gérante. L'offre de Kabelec intègre un service de livraison, la possibilité de stockage de produits finis, l'approvisionnement "juste à temps" et la participation à l'amélioration du produit. Depuis peu, Kabelec développe aussi l'intégration et le montage de boîtier.

Un site internet bilingue cet été

En 2016, l'entreprise a réalisé 2,2 millions de C.A. avec 20% à l'export, essentiellement vers l'Allemagne et la Suisse. « Notre objectif



La nouvelle équipe de direction mise en place par Emilie Rabiecyznski (à gauche)

est d'atteindre les 3 millions d'euros de C.A. d'ici trois ans », lance Emilie Rabiecyznski. La

société emploie 13 salariés. Pour atteindre de nouveaux clients dans le Grand-Est, l'Allemagne et la Suisse, Kabelec renforce sa présence sur les salons et un site internet bilingue (français et allemand) sera mis en ligne cet été.

Cécile Hans



Depuis peu, Kabelec propose le montage de boîtier d'intégration



Outil de détection de chaleur pour l'aéronautique

Kabelec

290 rue Auguste Scheurer Kestner
à Aspach-le-Haut
03 89 50 68 70
site internet en cours de construction

BAC +2 À BAC +5 - Formations en alternance

**Votre futur
collaborateur en alternance
se cache parmi nos candidats !**



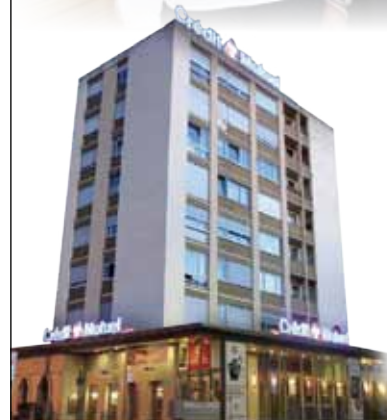
**ADMINISTRATION DES ENTREPRISES
MARKETING - COMMUNICATION
COMMERCE - RESSOURCES HUMAINES**

Nous avons le profil qu'il vous faut, contactez-nous !

www.esgmformation.com
MULHOUSE - 03 89 66 09 01



**DES CONSEILLERS QUI
PARLENT LE LANGAGE
DES ENTREPRENEURS
ÇA CHANGE TOUT !**



Crédit Mutuel

**SAINT-LOUIS REGIO
ESPACE ENTREPRISES
72 rue de Mulhouse - SAINT-LOUIS
03057@creditmutuel.fr**

Tél. 0 820 82 01 13
(Service 0,12€/min. + pris appel)

Kimoce Des outils pour la performance de l'entreprise

L'éditeur de logiciels Kimoce à Mulhouse est parfois méconnu des entreprises alsaciennes, seule une dizaine d'entre elles sont clientes. Or, Kimoce réunit 500 clients dans le monde, ce qui représente 100.000 utilisateurs.

Deux labels d'excellence

Kimoce répond à la demande des entreprises pour optimiser le processus administratif, les achats, le service après-vente, les stocks, les fournisseurs, ou même le travail des techniciens chez leurs clients par la géolocalisation. Le tout tend vers l'agilité de l'entreprise, des gains de productivité, des avantages concurrentiels et, au final, un gain en image « *Nous ne sommes pas seulement éditeur de logiciels, nous apportons de meilleures pratiques à l'entreprise. Nous devons lui permettre d'être plus efficace, de mettre en valeur les compétences des collaborateurs en rendant leur travail plus intuitif et plus intéressant* », énonce Patrick Hett. Après avoir débuté en tant qu'entreprise de conseil en nouvelles technologies dans l'aérospatiale, Kimoce a pris un virage stratégique en 1994, est entrée en bourse en 2001, avant d'en sortir en 2016. L'entreprise détient deux labels d'excellence : BPI et Alsace Excellence et a gagné une dizaine de trophées.

Une plateforme de contacts : Travailler en souriant

Début 2017, Kimoce a lancé une marque complémentaire : "Work and Smile" (travailler et sourire). C'est une plateforme numérique, sorte de réseau social interne, où tous les salariés de l'entreprise sont invités à échanger sur les nouveautés du secteur d'activité, les événements de l'entreprise, mais aussi les loisirs ou questions pratiques. Pour Patrick Hett, fondateur de Kimoce en 1991 et PDG, l'intérêt est de « *faire émerger l'intelligence collective, faciliter la communication transversale et motiver les équipes* ». L'outil est utilisé depuis 18 mois par les salariés de Kimoce répartis entre le siège de Mulhouse et les agences de Paris et Toulouse. « *La communication interne par mail n'est plus possible. Pourtant, la transparence de l'entreprise est nécessaire. "Work and Smile" permet à chacun d'échanger facilement* », poursuit le PDG.



Patrick Hett, président directeur général et fondateur de Kimoce

Objectif : 10 M € de C.A. d'ici... cinq ans

Forte de 50 salariés, l'entreprise réalise 5 M d'euros C.A., dont 20% à l'export. Plus de

20% sont réinvestis dans la recherche et le développement. « *L'édition de logiciels semble être du service, mais c'est une industrie. Elle est coûteuse en R&D* », ajoute l'entrepreneur. Kimoce dispose de 500 clients de tous secteurs d'activité (ministères, communautés territoriales, grandes villes, aéroports), avec des entreprises références telles que LVMH, BPCE, Cargill, KPMG, Total...

Dans le cadre de son plan stratégie "Kimoce 2018" l'entreprise vise les 10 M d'euros de C.A. d'ici cinq ans.

Cécile Hans



La plateforme Work and Smile



Le siège de l'entreprise se trouve à Mulhouse au Parc des Collines

Kimoce

26 rue Victor Schoelcher à Mulhouse
03 89 43 88 00
www.kimoce.com/fr/



La construction clé en main en immobilier d'entreprise

Immeubles tertiaires, plateformes de logistique / transport / messagerie, locaux d'activité, sites industriels (yc agro-alimentaire), pôles médicaux, hôtels, villages d'entreprises & réhabilitations...

Pour tous vos projets de 200 à 50 000 m²



LES CONSTRUCTEURS REUNIS

Ensemble construisons l'avenir... lcr.fr

LCR MULHOUSE
03 89 42 89 74

6* avenue de Bruxelles
(*déménagement au N°8 mi-Juin 2017)
Parc des Collines II
DIDENHEIM

Retrouvez également nos équipes locales à : Strasbourg (siège), Metz, Nancy, Besançon, Dijon (nouvelle agence), Lyon, Annecy & Lille

Saint-Louis Agglomération à l'aube d'une ère nouvelle

Officiellement constituée à partir de trois communautés de communes et opérationnelle depuis le 1^{er} janvier, Saint-Louis Agglomération possède désormais tous les outils institutionnels pour développer ses projets. Sous la houlette d'Alain Girny, son président, la collectivité élabore actuellement sa stratégie de développement économique et de marketing territorial, qui va changer la donne économique dans le secteur des trois frontières. Une grande ambition pour un secteur à fort potentiel.

Saint-Louis Agglomération existe officiellement depuis le 1^{er} janvier. Fruit de la fusion des comcom de Sierentz, de la Porte du Sundgau et de l'Agglo des 3 Frontières, cette nouvelle entité compte 40 communes pour environ 80.000 habitants. « Une taille critique qui autorise de nouvelles ambitions, tout en restant à taille humaine », indique Alain Girny, Président de Saint-Louis Agglomération, qui a commandité un diagnostic économique du territoire pour aider à bâtir sa stratégie. En voici les résultats.

Un potentiel énorme... et quelques faiblesses

Ce secteur, on le sait, bénéficie d'un socle industriel solide (35% des emplois hors EuroAirport) avec des spécialités à forte valeur ajoutée : chimie, pharmacie, cosmétique, mécanique, métrologie, plasturgie et aéronautique. Les activités tertiaires liées à la recherche, à l'innovation et à la finance sont en croissance, et bénéficient du crédit impôt recherche français, une donnée attractive pour les partenaires français... ou étrangers.

Dans un secteur où le chômage est de 7,7%, les travailleurs frontaliers représentent 50% de la population active, et dynamisent l'économie dite "présentielle" : commerces, artisanat, services, hébergement, restauration, loisirs... et l'immobilier. « Nous avons aussi la caractéristique d'avoir 130 nationalités différentes sur notre périmètre, c'est important dans notre réflexion », indique le Président. De plus, ce secteur bénéficie d'une démographie dynamique.

Enfin, le territoire est servi par une infrastructure de transports exceptionnelle, puisque connecté à l'ensemble des capitales européennes via

l'EuroAirport, bientôt relié au centre-ville de Bâle par le Tram depuis la gare de Saint-Louis (dès décembre de cette année), sans oublier le port de Huningue et le maillage routier.

En revanche, on note une marge de progression dans plusieurs domaines, dont la circulation routière, avec certains axes engorgés. Les études pour réorganiser le trafic sont en cours avec l'Etat. Autre point sensible : les lieux de vie, car il manque des logements, des infrastructures de loisirs et des commerces. Pour accompagner et former les scientifiques, il faudrait implanter au moins un établissement d'enseignement supérieur qui fixera les jeunes qui vont étudier ailleurs. Enfin certaines entreprises sont à l'étroit et donc à la recherche de terrains. « Notre secteur manque aussi de notoriété, nous devons communiquer et nous faire connaître », ajoute Catherine Gouttefarde, responsable du développement économique.

130 hectares de projets, dont Euro3Lys

« Aujourd'hui, avec le Syndicat mixte pour l'aménagement du Technoport et le Département du Haut-Rhin, nous sommes en capacité de libérer du foncier pour répondre aux demandes internes du territoire et accueillir des activités nouvelles », se réjouit Alain Girny. Le terrain cher à Bâle (et quasi-inexistant), cet appel d'air est le bienvenu.

Saint-Louis Agglomération dispose en effet d'une offre en cours de structuration située en entrée de ville et jusqu'à la gare, et qui couvre plusieurs zones contigües (voir le schéma ci-dessous), de part et d'autre de l'axe relie l'A35 à Saint-Louis. « Valoriser ces terrains, tout en élargissant l'entrée de ville, modifiera considérablement l'attractivité de l'agglomération », prévoit



Alain Girny et Catherine Gouttefarde

Alain Girny qui précise que c'est grâce à ce développement métropolitain et à sa prospérité que la Communauté aura les moyens de faire vivre durablement sa partie campagne et d'assurer un équilibre territorial.

Euro3Lys : cité des affaires, espaces naturels et commerces sur 100 ha

Sur une superficie de plus de 100 hectares, Euro3Lys sera composé de différents pôles de vie et d'activités. Une part importante du site, environ 35 hectares, sera réservée aux espaces naturels et paysagers, dont un golf. Un pôle de loisirs à caractère sportif et de détente occupera jusqu'à 40.000 m² de surface. Une cité des affaires d'un potentiel de 80.000 m² se développera en lien avec l'EuroAirport. Un pôle tertiaire et de recherche intégrant des fonctions d'hébergement occupera de nouveaux programmes immobiliers adaptés de l'ordre de 100.000 m². Enfin, un pôle commercial haut de gamme d'une superficie de 40.000 à 60.000 m² de surface de vente porté par Unibail-Rodamco, qui investit 580 millions d'euros, s'installera au cœur d'Euro3Lys. « Unibail fait de ce projet une vitrine internationale de son concept multi-activités haut de gamme », indique Alain Girny.

Par ailleurs, Le Technoparc, ouvert uniquement aux entreprises industrielles, se déploiera sur quasiment 20 hectares, tandis que le secteur de la gare bénéficiera d'aménagements nouveaux : le Multiparc du Château d'Eau, petite zone qualitative d'activités professionnelles signé Proudreed. Sur 3 hectares, on y trouvera des show-rooms, ateliers, laboratoires et bureaux. Investissement : 12 millions d'euros.

Une nouvelle ère s'ouvre à Saint-Louis Agglomération, avec pour ADN l'ouverture à l'international.

Béatrice Fauroux

Contacts :

Amain Girny
président de Saint-Louis Agglomération
03 89 70 90 70
president@agglo-saint-louis.fr

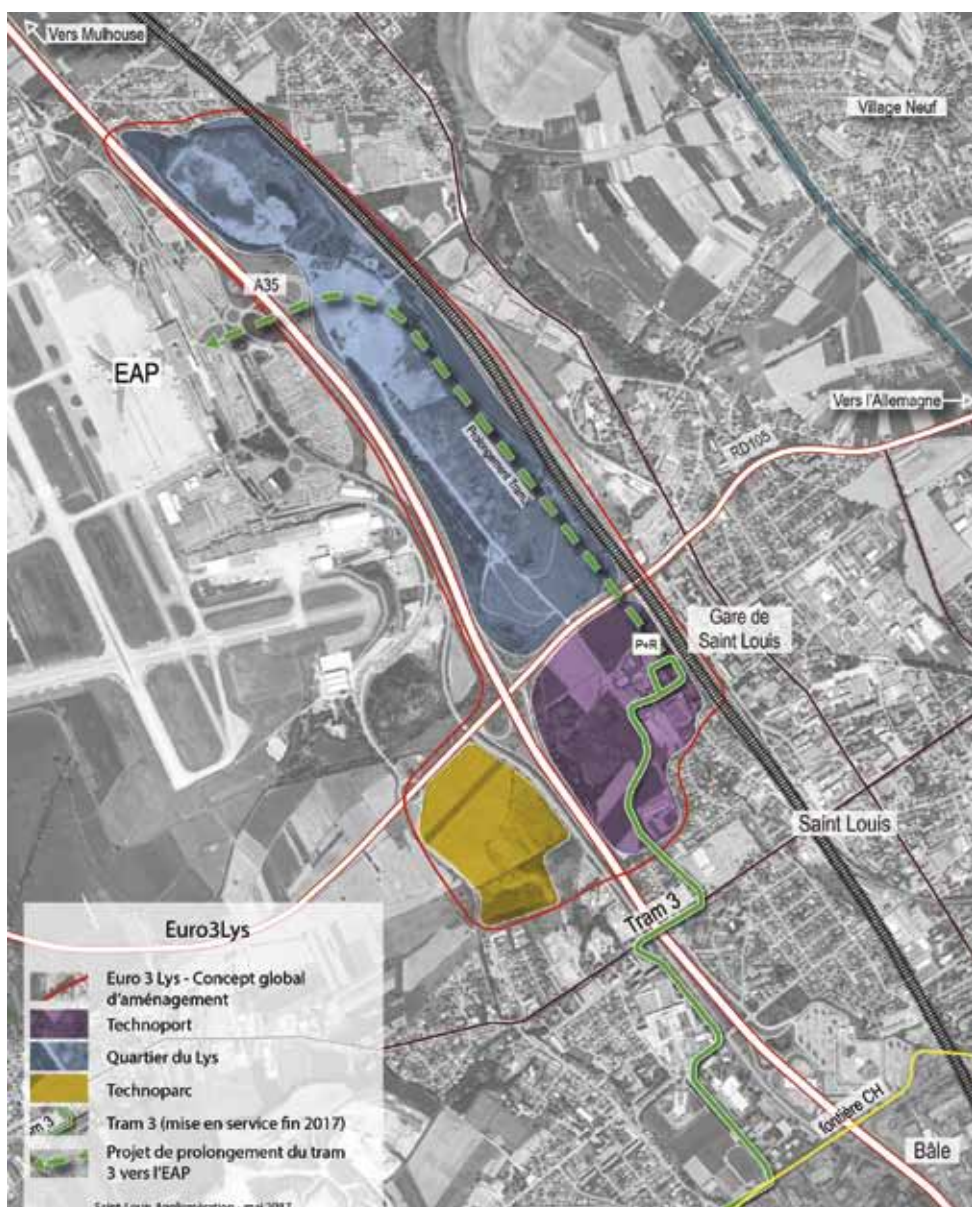
Catherine Gouttefarde
responsable du développement économique
06 32 52 85 02
gouttefarde.catherine@agglo-saint-louis.fr
www.agglo-saint-louis.fr

Alain Girny, à propos d'Euro3Lys, promeut une offre globale :

« Euro3Lys va permettre l'émergence des talents qui feront les activités et la qualité de vie de demain. Pour attirer des étudiants, des chercheurs, des investisseurs, des décideurs d'entreprises et leurs collaborateurs, il faut proposer "mieux" et "davantage" d'opportunités à l'ensemble des acteurs : de nouvelles possibilités d'implantation, de nouveaux lieux de résidence, de nouveaux loisirs sportifs et culturels, davantage de services, de nouveaux transports, de nouveaux espaces naturels ouverts à tous les habitants, telle est l'ambition d'Euro3Lys ».

Saint-Louis Agglomération

- Population : 78 351 habitants
- Communes : 40
- Démographie : + 6% entre 2008 et 2013
- Entreprises : 1 500
- Taux de chômage : 7,7 %
- Travailleurs transfrontaliers : 50% des actifs
- 307 hectares de zones d'activité
- Secteurs d'activité stratégiques :
 - Sciences de la Vie (Pharmacie, cosmétique, nutrition) : DSM, Novartis, BASF, Delpharm, Weleda, Firalis, Elanco...
 - Aéronautique : EuroAirport, Jet Aviation, Amac Aérospace, Air Service Basel,...
 - Mécanique et plasturgie : Cryostar, DIEHL Metering, EMI, Unisto, Bubendorff,...
 - Recherche/Développement : Institut Franco-Allemand (ISL) de recherche en armement, A. Raymond Rayce,...



Sur le tronçon qui relie de l'A35 à Saint-Louis : les grues, ce n'est pas fini, les chantiers auront lieu de part et d'autre de cet axe (la D105), qui sera élargi

La ferme Nicolle dite “Des 4 Champs” fête ses 10 ans

Voici 10 ans, Caroline Nicolle changeait de vie pour débiter une production de légumes en bio, par passion et par conviction. Cinq ans plus tard, son mari la rejoignait, pour exploiter deux hectares en plein champs, ainsi que des cultures sous 9 tunnels, dans un cadre magnifique à Senheim.

Caroline estime avoir aujourd’hui atteint une vitesse croisière dans ce métier qu’elle aime et pratique depuis 10 ans, la production maraîchère : « Les trois premières années, il y a eu la conversion en bio pour obtenir la certification. Puis mon mari, qui travaillait chez Icare, m’a rejointe deux ans plus tard. Aujourd’hui, nous louons deux hectares à notre voisin et vivons tous les deux de notre production », résume Caroline Nicolle qui travaille sur un site dégagé, très bien exposé, avec une vue superbe sur les Vosges.

Des produits frais et des bocaux

Locataire des terres, le couple démarre les cultures sous tunnel à la fin de l’hiver, et ne produit que les

légumes et aromatiques bio de saison - ainsi que des melons et des pleurotes ! - sans pesticides évidemment et en utilisant au maximum l’action des coccinelles. « Nos légumes ont une saveur et un goût particulier, nous privilégions la qualité à la quantité », explique Caroline Nicolle qui avoue « travailler énormément, en fait on ne fait que ça, il faut parfois savoir décrocher ! ». Récemment, elle a développé en plus la production de bocaux en aigre-doux de pleurotes, courgettes, choucroute... Au début en AMAP (distribution régulière de paniers bio), la ferme vend aujourd’hui sa production en majorité en direct, le mardi soir sur place, ainsi qu’à deux restaurateurs locaux, à la ferme des Pampilles à Masevaux le samedi matin



Caroline et Pascal Nicolle



Les cultures sous tunnel :

(qui produit du fromage et de la viande bio), ainsi qu’à un groupe de producteurs à Wesserling. « Nous avons atteint le bon rythme et c’est bien ainsi », conclut une maraîchère heureuse.

Béatrice Fauroux

Ferme Nicolle
1 rue de la Roseraie à Senheim
03 89 38 00 13



les pleurotes...



les salades...



et les radis.



SANTÉ

PRÉVENTION

PRÉVOYANCE

1^{re} mutuelle santé de France, au service des entreprises et des salariés.
Découvrez nos solutions sur pme.harmonie-mutuelle.fr



**95 % DES ENTREPRISES ADHÉRENTES
SONT PRÊTES À NOUS RECOMMANDER.**

Les conseillers Harmonie Mutuelle vous accompagnent jour après jour dans le suivi et le pilotage de votre contrat, quelle que soit la taille de votre entreprise. Ils vous font bénéficier de toute leur expertise en protection sociale et vous aident également à répondre aux obligations conventionnelles, à optimiser vos dispositifs fiscaux, juridiques et sociaux.

Venez nous rencontrer dans votre nouvelle agence de Mulhouse :

1, avenue de Colmar

ou contactez le 03 89 57 66 85



**Harmonie
mutuelle**

En harmonie avec votre vie

Affuloc : reprise réussie

La reprise par les enfants du patron décédé en 2016 a beau avoir été imposée par de tragiques circonstances, l'adaptation s'est faite. Aujourd'hui, Affuloc, entreprise spécialisée dans la vente, la location et réparation de matériel de motoculture, se porte bien.



Les gérants Anthony Lang et sa soeur Cindy ont repris officiellement l'entreprise le 2 mars 2017, après des mois de réorganisation de l'entreprise sous tous les angles : juridique, financier, personnel, organisation du magasin, communication... « Nous avons un nouveau logiciel de facturation, créé un site internet, recruté deux personnes à l'atelier, réagencé le magasin et augmenté le stock en vente immédiate »... résume Anthony Lang dont le point de vente affiche une progression de 27% sur les 6 derniers mois, puis un léger ralentissement lié à la déviation de Guewenheim, qui complique l'accès au magasin.

« Nous allons bientôt publier le catalogue Husqvarna en ligne », annonce M. Lang qui a conservé la confiance de ce fournisseur-phare, et celle de la banque de l'entreprise. « Dès que notre budget nous le permettra, nous ferons des travaux dans le magasin », conclut-il.

Béatrice Fauroux

Affuloc
1 rue du Pont à Senheim
03 89 82 80 89
Ouvert du lundi au samedi

OPEL ASTRA

- » Phares Matrix adaptatifs IntelliLux® LED (2)
- » Ecran tactile 7 ou 8" (2)
- » Compatible Android Auto™ et Apple Car Play™ (3)
- » Clef Opel mains-libres (2)
- » OPEL OnStar avec Wi-Fi 4G (4)



À partir de
219 €/mois⁽¹⁾

LOA SUR 48 MOIS
Soit 47 loyers de 219 € après un 1er loyer majoré de 2 200 €. Entretien Reviz compris. Montant total dû en cas d'acquisition : 20 506,98€.

Un crédit vous engage et doit être remboursé. Vérifiez vos capacités de remboursement avant de vous engager.

(1) Location avec Option d'Achat 40 000 km max. Ex pour une Opel Astra Edition 5 portes 1.0T 105ch au prix de 17 200€, remise de 3500€ déduite. Tarif au 15/12/2016. 1er loyer majoré de 2 200 € à la livraison, puis 47 loyers de 219 €, dont 1 € par mois pour la prestation facultative d'entretien comprenant la prise en charge des 3 premiers entretiens périodiques suivant les préconisations constructeur, pour une LOA sur 48 mois. Prestation souscrite auprès d'Opteven Services - SA au capital de 365 878 € - Siège social : 35-37, rue L. Guérin, 69100 Villeurbanne. RCS Lyon n°B 333 375 426. Montant total dû au titre de la prestation : 48 € TTC. Option d'achat finale : 8 013,98 € ou restitution du véhicule selon les conditions du contrat de reprise conclu avec votre Concessionnaire. Montant total dû en cas d'acquisition : 20 506,98€. Assurance facultative DHI à partir de 17,20€/mois en sus, soit total dû : 825,60 €. Offre réservée aux particuliers valable pour l'achat d'une Opel Astra neuve financée en LOA.

FlexFinance sur 48 mois par Opel Financial Services, commandée jusqu'au 31/05/2017 auprès des concessionnaires Opel de France métropolitaine participants. Sous réserve d'acceptation de GMAC Banque, SA au capital de 8 164 186 €. Siège social : 1 av du Marais 95100 Argenteuil - RCS Pontoise 562 068 684 - ORIAS N°07009184 et après expiration du délai légal de rétractation de 14 jours. Modèle présenté : Opel Astra 5P Innovation 1.4T 125 ch avec options au prix conseillé de 22 420 €, remise spéciale déduite. 1er loyer majoré de 2 200 € à la livraison puis 47 loyers de 309 €, entretien compris.

Option d'achat : 10 036,83€. Montant total dû en cas d'acquisition : 26 759,83 €. (2) Equipement de série ou en option suivant la finition. (3) Vérifiez la compatibilité de votre téléphone auprès de votre concessionnaire Opel. (4) OnStar® on board = OnStar® à bord. Les services OnStar® et le Wi-Fi requièrent une activation et un contrat avec OnStar Europe Ltd, ainsi que la souscription d'un Pass SFR, payant après 3 mois d'essai ou 3 Go pour le Wi-Fi. Services soumis à la disponibilité et à la couverture du réseau mobile. Conditions sur opel.fr. Conso mixte gamme Astra (l/100km) : 3,4/6,1 et CO₂ (g/km) : 90/141.



OPEL MULHOUSE
Rue de Thann
Tél. 03 89 33 27 27

Groupe-Andreani.com
Distribution automobile multimarque

CCI ALSACE EUROMÉTROPOLE

PUBLI-INFO

La "M.E." - Maison de l'Entrepreneur - a rouvert ses portes

La Maison de l'Entrepreneur, espace de la CCI dédié à l'innovation, la créativité et au réseautage accueille à nouveau les entrepreneurs. Suite à des travaux consécutifs à un important dégât des eaux, ce lieu très fréquenté par les entreprises avait été fermé durant quatre mois. A nouveau, l'efficacité et la convivialité de la "ME" sont au service des chefs d'entreprises qui y organisent rendez-vous, réunions ou rencontres connectées.

Rappelons que la Maison de l'Entrepreneur a été conçue et mise en place par la CCI, pour en faire un lieu d'accueil convivial et professionnel permanent. « La Maison de l'Entrepreneur, c'est d'abord un lieu de proximité pratique qui offre des services aux entreprises alsaciennes », rappelle Thiébaud Zeller, Président de la Commission Proximité Entreprises. Réserver une salle pour réunir ses commerciaux, organiser une visio-conférence avec un client étranger, organiser des entretiens confidentiels ou boire un café entre deux rendez-vous : « La Maison de l'Entrepreneur, c'est un peu ce que vous en faites, sans oublier que des rencontres peuvent avoir lieu entre les professionnels qui s'y côtoient, la ME favorise les relations d'affaires », ajoute Thiébaud Zeller.

Un lieu connecté et partagé

Grande salle, salle modulable, petit bureau, salles connectées : la ME offre de multiples utilisations possibles pour l'entreprise. Vitrine moderne des bureaux de demain, connectés, modulables et adaptés à l'usage du moment, la Maison de l'Entrepreneur promeut une nouvelle manière de travailler, collaborative et connectée.



Un lieu et des services

Au-delà des salles mises à disposition (et réservables en ligne), la ME prend aussi en charge les demandes spontanées des entreprises qui la visitent. « Notre but est d'accueillir l'entreprise quelle que soit sa problématique, et de lui indiquer ensuite quel est le meilleur interlocuteur à la CCI ou au sein de l'écosystème partenarial, après l'avoir écouté ».

Enfin, la ME organise de nombreuses manifestations, conférences, petits-déjeuners à thème et même une exposition artistique mensuelle dont le programme figure sur son site web.

Véritable portail - physique et de services - de la CCI pour toutes les entreprises d'Alsace, la ME est un point d'accueil où l'entrepreneur peut se sentir chez lui.

La Maison de l'Entrepreneur
11 rue du 17 Novembre à Mulhouse
03 89 36 54 80

Horaires
du lundi au mardi de 8h-12h et 13h30-17h30

Agenda, salles à louer en ligne
et de nombreuses informations sur
www.maison-entrepreneur.fr

Témoignage de Jean-François Camson, Home Innovation



« Je suis très content de cette réouverture ! »

« Domoticien et électricien, je suis chef d'une entreprise en phase de démarrage.

J'organise régulièrement à la Maison de l'Entrepreneur mes rencontres avec des fournisseurs de produits dans mon domaine. En ce moment, comme je cherche à recruter une personne, je réserve une petite salle pour des entretiens. Récemment, j'ai même pu y organiser une vidéo-conférence avec mon partenaire américain. Les outils de travail de la Maison de l'Entrepreneur sont pertinents, pratiques et surtout connectés ! »

Jean-François Camson a créé Home Innovation, entreprise spécialisée en solutions domotiques pour le maintien à domicile et pour les entreprises, notamment pour tout ce qui relève de l'accessibilité (rampes lumineuses, portes automatiques, etc.).

www.home-innovation.fr

Construire Entreprise d'insertion hautement certifiée

Construire à Mulhouse vient de décrocher le référentiel AFAQ EI/ETI qui vise à certifier la qualité des pratiques sociales des entreprises d'insertion. Dans le Grand Est, elle est la deuxième à l'avoir obtenue.

Après la qualification professionnelle "Qualipropre" en 2004, puis la Palme verte du développement durable délivrée par la fédération des entreprises de propreté en 2014, Construire reçoit la certification AFAQ EI/ETI octroyée par l'AFNOR (association française de normalisation) qui concerne la qualité du management. « Nous sommes très fiers d'offrir à nos salariés une vraie qualité dans l'accompagnement de leur mission d'insertion, aujourd'hui certifiée », affirme Catherine Pimmel, Présidente de Construire et membre-fondatrice.

55 salariés

En tant qu'entreprise d'insertion, les salariés sont sélectionnés par Pôle Emploi (bénéficiaire de minima sociaux, chômeurs de longue durée, sans qualification, habitant d'une zone urbaine sensible, travailleur handicapé...) Construire leur propose un contrat à durée déterminée d'insertion (CDDI) de deux ans. « Nous disposons d'un chargé d'insertion, dont la mission est de faire émerger un projet professionnel personnalisé. Durant les deux ans, les salariés peuvent bénéficier

de formation en propreté, en français, code de la route... À l'issue de leur contrat, une formation rémunérée de maximum douze mois leur est ouverte », énonce Laurence Stocky, Directrice. Construire emploie 55 salariés, dont 32 équivalents temps plein en insertion, ainsi que des encadrants embauchés en CDI.

Un public cabossé par la vie

Construire est née il y a 25 ans dans le cadre du développement du quartier Drouot. Le secteur du bâtiment devait être l'activité principale de l'entreprise. En 1994, face à la forte concurrence dans ce secteur, un département propreté a été créé. Aujourd'hui, le nettoyage et l'entretien des espaces verts sont les deux services proposés. Construire est une entreprise de statut associatif, son conseil d'administration est constitué de bénévoles. « Nous accueillons un public cabossé par la vie, loin du monde du travail depuis longtemps », glisse Catherine Pimmel. « Notre but est de les remettre dans le monde du travail avec bienveillance et exigence, car le client doit être pleinement satisfait ».



De gauche à droite : Catherine Pimmel, Laurence Stocky et Franck Vasiljevic, responsable de chantier

Le marché des bases-vie de chantier

La clientèle pour le nettoyage de ces lieux de vie durant un chantier est variée : entreprises industrielles, syndicats de copropriété,

municipalités, professions libérales, entreprises du bâtiment et travaux publics... Deux personnes mobiles et autonomes sont y attachées. « Nous sommes toujours à la recherche de nouveaux marchés », reconnaît la Présidente, « car plus le chiffre d'affaires augmente, plus nous avons la possibilité d'embaucher ». L'entreprise a réalisé 1,2 M€ de C.A. en 2016.

Cécile Hans



Construire est une entreprise d'insertion entièrement dédiée à la propreté



Les personnes sont employées par un CDD de deux ans



Les véhicules sont notamment utilisés pour se rendre sur les bases-vie de chantier

Construire

2 rue des Flandres Box 4.02 à Mulhouse
03 89 44 64 14
www.construire.asso.fr

CESI entreprises
L'ÉCOLE DES MANAGERS

Grandissez professionnellement avec le CESI

Devenez le Manager de demain !

Utilisez votre CPF pour vous former.

Delphine MAIRE
03 88 10 39 76
dmaire@cesi.fr
www.cesi-entreprises.fr

Consommations mixtes des Classe A (AMG inclus) : 3,5-7,3 l/100 km - CO₂ : 98-171 g/km ; Classe B : 3,6-6,8 l/100 km - CO₂ : 94-158 g/km ; CLA Coupé (AMG inclus) : 3,7-7,3 l/100 km - CO₂ : 98-171 g/km ; CLA Shooting Brake (AMG inclus) : 3,6-7,3 l/100 km - CO₂ : 94-171 g/km ; Nouveau GLA (AMG inclus) : 3,9-7,4 l/100 km - CO₂ : 103-172 g/km.

Découvrez la gamme compacte Mercedes-Benz.

Paul Kroely Automobiles
MULHOUSE/ILLZACH www.kroely.mercedes.fr

ESAT Sinclair La qualité du travail manuel

Situé à Lutterbach, l'ESAT Sinclair accompagne par le travail 68 adultes en situation de handicap. Ses activités de sous-traitance, de blanchisserie et de production d'éléments en bois s'adressent principalement aux entreprises et collectivités locales.

Investissement dans la blanchisserie

Courant avril, l'établissement et service d'aide par le travail (ESAT) Sinclair a acquis une nouvelle sècheuse-repasseuse et un séchoir. Renforcer et moderniser l'équipement est nécessaire pour cet établissement qui gère de 700 à 800 kg de linge par jour. Il s'agit principalement le linge plat pour l'hôtellerie, la restauration, les maisons de retraite, foyers... « Nous ne pouvons pas concurrencer les grandes blanchisseries en terme de volume, et donc de prix, mais nous nous démarquons par la qualité de travail », explique le chef d'atelier Roberto Mastroianni. « Grâce à un pliage manuel, les bords sont bien joints et le personnel vérifie la qualité de tout ce qui passe entre ses mains ».

Production d'éléments en bois

Depuis cinq ans, l'ESAT Sinclair a aussi développé une activité "bois". Elle consiste en une production en propre vendue aux particuliers, professionnels

et collectivités locales. L'atelier fabrique des composteurs, des potagers sur pied, des objets décoratifs... Le bois, acheté en planches rabotées, est fourni par des entreprises locales (Nollinger à Illfurth ou AJ Vois à Pulversheim).

L'atelier de sous-traitance

La troisième activité du site de Lutterbach est l'atelier de sous-traitance, qui correspond essentiellement à du conditionnement ou la fabrication de sous-ensembles pour l'industrie. Clairefontaine, Schaffner, Polyvies, Cocolm, AG design, Cellutec sont des entreprises clientes.

60 équivalents temps plein

Les ouvriers de l'ESAT ne sont pas des salariés, mais des "personnes admises". Ils sont 60 en équivalent temps plein, soit le nombre pour lequel l'établissement est agrémenté. Ils sont reconnus travailleurs handicapés avec une orientation en milieu protégé. L'établissement est financé par l'agence régionale de santé (ARS).



Roberto Mastroianni dans l'atelier "bois" avec un potager sur pieds

Roberto Mastroianni y oeuvre depuis quatre ans. « En raison de la baisse des soutiens financiers publics, nous devons intégrer l'aspect économique et commercial », reconnaît-il. « Mon leitmotiv est d'essayer de combiner l'accompagnement des

personnes vers l'autonomie avec notre objectif d'équilibre financier ».

La blanchisserie réalise 400.000 euros de C.A., la sous-traitance et l'atelier "bois" 100.000 euros. Roberto Mastroianni espère pouvoir développer la sous-traitance, afin que les ouvriers aient une activité plus régulière.

Cécile Hans

ESAT Sinclair

5 Rue de l'Étoile à Lutterbach
03 89 57 47 28
www.sinclair.asso.fr



Les ouvriers sont tous reconnus travailleurs handicapés



L'activité de sous-traitance est la moins stable



Préparation d'une commande pour la ville de Cernay



Le pliage à la main est l'une des marques de fabrique de l'ESAT

ESAT du Rangen rapproche les travailleurs handicapés de l'emploi

En plus des activités de sous-traitance, de blanchisserie, d'entretien d'espaces verts et de propreté, l'établissement et service d'aide par le travail (ESAT) du Rangen qui fête ses 30 ans cette année a la particularité d'orienter des travailleurs handicapés vers des entreprises du secteur "ordinaire".

Une nouvelle directrice depuis janvier

À Thann, l'ESAT du Rangen accompagne 53 travailleurs handicapés, appelés "usagers", soit 50 équivalents temps plein. « Nous essayons de répondre au mieux aux demandes des entreprises. En parallèle, le parcours des usagers doit être dans la progression », déclare Florence Faivre, directrice de l'établissement depuis janvier 2017. « Notre mission consiste à les accompagner vers l'emploi et de faciliter leur intégration en milieu ordinaire. Chaque année, nous fixons des objectifs réalistes avec eux. Certains ont comme projet de rejoindre le milieu ordinaire dès l'année prochaine ».

Sept personnes mises à disposition d'entreprises

L'établissement met des usagers à la disposition d'entreprises par le biais d'un contrat de prestation sur site. Actuellement, ils deux personnes sont chez Nord Réducteurs à Vieux-Thann et six chez Emballage Industriel de la Doller à Masevaux. Les premiers sont autonomes dans l'entreprise, mais bénéficient d'un poste adapté. Les autres sont à temps complet pour la fabrication de palettes et accompagnés d'un moniteur technique.

50% de clients professionnels

La clientèle de l'ESAT est composée à 50% d'entreprises et 50% de particuliers. Une



Florence Faivre avec les réalisations des usagers pour les 30 ans de l'établissement

commerciale, Sophie Rajiv, est spécialement dédiée aux clients professionnels. Les services historiques sont la sous-traitance, la blanchisserie et l'entretien des espaces verts. Or, depuis 2009, la sous-traitance perd des clients. L'atelier hygiène et propreté est venu soutenir l'activité. Il occupe six usagers. Puis, en 2015, a été créé le service peinture. Quatre usagers y sont dédiés.

Treize travailleurs sont en charge de la sous-traitance, 15 de la blanchisserie et 15 des espaces verts.

L'établissement a réalisé 526.000 euros de C.A. en 2016. Cette année, il fête ses 30 ans. À cette occasion, Florence Faivre souhaite afficher la présence de l'ESAT sur le territoire. Les usagers financent un voyage prochain par la vente d'objets décoratifs.

Cécile Hans

ESAT du Rangen

37A rue des Pèlerins à Thann
03 89 37 38 67
www.aufildelavie.fr/esat-de-rangen



Le service "peinture" existe depuis 2015



Six usagers sont en charge du service "propreté"



L'entretien des espaces verts est un des secteurs historiques de l'ESAT



La blanchisserie Marie Pire certifiée ISO 14001

L'association Marie Pire à Altkirch, sur laquelle nous reviendrons, emploie en tout 340 personnes handicapées et 220 salariés non handicapés, à Altkirch et Riespach, avec des prestations similaires aux autres ESAT : blanchisserie, sous-traitance, espaces verts. Elle possède en plus un restaurant au coeur du Quartier Pleissier, ouvert tous les jours.

Sa blanchisserie, déjà certifiée ISO 9001 et qualifiée RABC (contrôle des risques de contamination biologique du linge), a obtenu la certification environnementale ISO 14001 fin 2016.

Contact :

Quartier Plessier, Bâtiment 15a
avenue du 8ème Hussards à Altkirch
03 89 40 17 44

Soléa : le transport public numérique

Le numérique s'empare des services publics, et Solea est en pointe dans ce domaine. Compte mobilité, enquêtes sur smartphone, accès à des histoires à lire en ligne, un site web repensé et une nouvelle appli mobile, telle est la liste des innovations numériques initiées en 2017 par Soléa, avec un objectif : le développement et la fidélisation de la clientèle.

Projet conçu à l'échelle de l'agglomération, le "Compte mobilité" est porté par une filiale de Soléa, "Mulhouse Mobilités", qui associe notamment l'Office de Tourisme et le Parc Expo au projet. Sa particularité est de permettre à l'utilisateur d'utiliser tous les moyens de transport locaux via un paiement unique. Ainsi, une fois connecté à son compte mobilité sur internet, on pourra utiliser Soléa (bus et tram), voitures ou vélos en usage partagé, des taxis ou encore des parkings et la facture sera établie mensuellement en fonction de la consommation réelle. « Centraliser toutes les mobilités et encourager les usagers à utiliser des transports alternatifs sont au cœur de cette stratégie qui associe numérique et environnement, deux enjeux majeurs du territoire », indique Denis Rambaud, le vice-président de m2A délégué aux Transports.

Les lignes de bus et de tram... en ligne

Dans les semaines qui viennent, un site internet plus ergonomique et plus intuitif sera mis en ligne. Pensé pour les smartphones, il offrira la possibilité de créer son espace personnel. Côté appli, la version née en 2012 sera considérablement remaniée d'ici l'été, avec une adaptation au handicap. Dans les deux outils, la recherche d'itinéraires sera facilitée et géolocalisée.

"Clic and Walk" et "Smart Trip"

Soléa consulte ses usagers sur différentes questions liées au transport, via l'application Click and Walk. La première a concerné les plans de quartiers ce printemps.



Christiane Eckert, Présidente de Soléa et du Parc-Expo, Denis Rambaud, vice-président de m2A délégué aux Transports, Christophe Wolf, Directeur du pôle Mobilités et transports de m2A et Paul-André Striffler, Adjoint à la Ville de Mulhouse (transports doux)

Enfin, le nouveau service Smart Trip permet au voyageur de lire des histoires courtes pendant son trajet, accessibles en flânant le QRcode dans les voitures (voir aussi solea.smart-trip.fr)

Béatrice Fauroux

www.solea.info

Ziegler Mulhouse

Des solutions sur-mesure pour le transport de marchandises

Le commissionnaire en transport Ziegler présent depuis 1992 à Illzach, développe, outre son activité de transport, des services complémentaires pour les entreprises, comme le stockage ou le reconditionnement.

« Nous répondons aujourd'hui à l'ensemble des exigences de la chaîne logistique de transport », indique Luc Meyer, responsable du service commercial de l'agence de Mulhouse. En effet, depuis un an, Ziegler Mulhouse investit dans un service de reconditionnement complémentaire à son offre de transport européenne et mondiale, un service impulsé par la demande de la clientèle. L'entreprise dispose de 55.000 m² de stockage en Alsace et peut ainsi préparer la commande avant livraison aux détaillants.

De la PME locale... aux multinationales

Le site de Mulhouse apporte une solution multimodale. Selon la destination, la solution est adaptée sur les plans des moyens (routier, aérien ou maritime) et du prix. « Nos clients sont des industriels locaux, des PME, l'industrie automobile, textile, pharmaceutique... » précise le responsable commercial. « Nous répondons aussi bien aux PME locales qu'aux multinationales. Nous disposons aussi d'un service "offres ponctuelles" qui répond aux clients qui transportent de faibles quantités, par exemple une palette par an, ou sur des destinations qui ne leur sont pas habituelles ».

Pas de call center !

Pour la messagerie, le transport d'une à cinq palettes - soit 60% des dossiers -, Ziegler s'appuie sur un réseau de partenaires spécialisés sur leur marché. L'entreprise est attentive à la qualité des services fournis par ces partenaires et Ziegler Mulhouse répond aux exigences qualité et sécurité. Elle bénéficie de l'homologation SQAS (Safety & Quality Assessment System) et du statut d'opérateur économique agréé. S'agissant de l'affrètement (40% des dossiers), les transporteurs sont sélectionnés à partir du répertoire interne de l'entreprise. « Nous sommes dans un métier concurrentiel. Ce qui prime est le relationnel et l'écoute, la technique et le prix viennent ensuite. C'est pourquoi nous refusons la mise en place de call center. Le client a un interlocuteur dédié par dossier ou par destination, selon son choix et nos possibilités », indique Luc Meyer.

75 personnes à l'agence de Mulhouse

Le groupe Ziegler a été créé en Belgique en 1908. La maison-mère se trouve à Bruxelles. Présent dans plusieurs pays d'Europe, il



Luc Meyer, responsable du service commercial Alsace Lorraine

dispose de 50 agences en France, dont quatre en Alsace, Saint-Louis, Mulhouse, Colmar et Strasbourg, sans oublier sa filiale Transco Colmar. Ziegler Est emploie 320 collaborateurs. Le directeur régional est André Wicky, Kadja Chtini étant la directrice d'agence de Mulhouse qui compte 75 personnes. En 2016, elle a réalisé 36 millions de C.A. L'activité de l'entreprise se répartit entre la route (80%), l'overseas (maritime et

aérien) à 15%, la douane représente 3% et le stockage 2%. L'agence continue à déployer de nouvelles lignes vers toute l'Europe.

Cécile Hans

Ziegler France SA
1 quai de Rotterdam à Illzach
03 89 61 54 87
www.zieglergroup.com



Le transit représente 3.000 m²



Depuis un an, Ziegler propose le reconditionnement



Transco est une filiale du groupe Ziegler




SOLUTEX

Bâches • Toiles • Impressions numériques

11 rue de Cernay • 68500 ISSENHEIM • Tél. 03 89 31 76 31
Fax : 03 89 53 89 33 • solutex@solutions-textiles.com
solutions-textiles.com

8^{ème} édition du concours Yago : go go go !



Concours pour les porteurs de projets liés à l'innovation, à l'économie numérique ou au développement durable, pour créer de la richesse et de l'emploi en Alsace.

Deux catégories sont proposées pour une dotation totale de 18.000€.

- Produits et services innovants : tourisme, artisanat, industrie, services... Toutes les activités sont éligibles.
- Economie numérique : intermédiation, objets connectés, vente en ligne...

Chacune de ces catégories comporte trois dotations : 1.000, 3.000 et 5.000€.

Un prix spécial du "Développement durable" d'une valeur de 1.000€ sera aussi remis par "La Colmarienne - Les courses Yago"

Les lauréats peuvent également bénéficier, à leur demande, d'un accompagnement gratuit auprès d'un partenaire pendant un an dans le montage et/ou le suivi de la gestion de leur projet.

Informations, règlement et inscription
www.yago-talents-entrepreneurs.com

Clôture des inscriptions : vendredi 30 juin

Remise des prix : jeudi 23 novembre

A Mulhouse, le premier Smartstore d'Orange en Alsace

Ce nouveau concept de boutique sur 230 m² propose aux clients, outre les produits de sa boutique, des objets connectés à manipuler, des zones de jeu, de test de produit, des écrans tactiles, postes de chargement, etc. Cet espace qui peut être comparé dans le principe à un Apple Store est ouvert aux professionnels qui y sont reçus sur RDV pour se voir proposer outils numériques et solutions orange globales (cloud, vidéo conférence...) pour leur entreprise.

Smartstore Orange

27 rue du Sauvage à Mulhouse

Ouvert du lundi au samedi de 10h à 19h

boutiquepro.orange.fr/rendezvous/boutique



EIS : nouvelle base logistique

Le groupe Euro Information construit pour sa filiale mulhousienne une base logistique de 22.000 m² à Wittelsheim, dans la ZA Hohmatten,

sur quelque 6 hectares. Cette installation est prévue pour 2019 et s'ajoute à l'implantation actuelle du Parc de la Mer Rouge.

La Biocoop et les Halles de Cernay bientôt à Mulhouse

Les deux enseignes spécialisées dans les produits alimentaires frais et en particulier en fruits et légumes s'installeront à Mulhouse prochainement, conséquence du dynamisme grandissant du commerce en centre-ville.

Pour la Biocoop, cela devrait être Galerie Engelmann à l'automne (rue de la Moselle), tandis que les Halles de Cernay s'installeront fin 2017 sur environ 500 m², toujours en hyper-centre.



A ce jour, on trouve des fruits et légumes rue Mercière (stand en plein-air), rue de la Justice (Les Primeurs du Bollwerk), ou en supermarché.

4^{ème} Semaine Textile du 3 au 7 juillet

Du lundi 3 au vendredi 7 juillet 2017, 10 entreprises textiles agréées Alsace terre textile accueillent le grand public le temps d'une visite. Ce programme vise à faire découvrir des entreprises textiles en activité et des fabrications locales.

Entreprises participantes : Ouatinage d'Alsace et De Fil en Aiguille à Thann, Velcorex à Saint-Amarin, Sempatap à Ensisheim, Corderie Meyer-Sansboeuf à Guebwiller, DMC à Mulhouse, Emanuel Lang à Hirsingue, Manufacture Hartmann EuroTF à Munster, SNTM à Marmoutier et Sericenter à Strasbourg.



Inscription sur
http://bit.ly/billetterie_semaine_textile



1^{er} Salon Industries du Futur

14 et 15 juin 2017 au Parc Expo de Mulhouse : le rendez-vous spécialisé au service des industriels et des offreurs de solutions (voir en page 5)

Audi A4. L'Avant-garde.

À partir de 350 €/mois⁽¹⁾ avec apport.



3 ans de garantie⁽²⁾ et entretien avec pièces d'usure⁽³⁾ inclus.

Offre de location longue durée sur 36 mois et 45 000 km avec Garantie⁽²⁾, Entretien plus⁽³⁾ et Assistance inclus.

Offre valable du 27 avril au 30 juin 2017 : (1) Exemple pour une Audi A4 Avant 2.0 TDI 122 ch BVM 6 avec option incluse dans les loyers : 1^{er} loyer de 4 800 € et 35 loyers de 350 €. **Modèle présenté :** Audi A4 Avant 2.0 TDI 122 ch BVM 6 avec options incluses dans les loyers : peinture métallisée, jantes en aluminium coulé style 10 branches de 18", phares

intégralement à LED, pack aluminium extérieur, rampes de pavillon chromées et 1 an de garantie additionnelle, 1^{er} loyer de 4 800 € et 35 loyers de **470 €** en location longue durée sur 36 mois et pour 45 000 km maximum, hors assurances facultatives. (2) Garantie 2 ans + 1 an de garantie additionnelle incluse. Offre réservée aux particuliers chez tous les Distributeurs présentant ce financement, sous réserve d'acceptation du dossier par Volkswagen Bank GmbH - SARL de droit allemand - Capital 318 279 200 € - Succursale France : Bâtiment Ellipse - 15 av de la Demi-Lune 95700 Roissy en France - RCS Pontoise 451 618 904 - ORIAS : 08 040 267 (www.orias.fr). (3) Entretien plus obligatoire souscrit auprès de Volkswagen Bank GmbH, détail et limites prévues dans les conditions générales, disponibles sur demande auprès de votre Distributeur. Tarifs au 27/04/2017. Publicité diffusée par le concessionnaire en qualité d'intermédiaire de crédit, à titre non exclusif, de Volkswagen Bank. Volkswagen Group France S.A. au capital de 7 750 000 € - 11 avenue de Boursonne Villers-Cotterêts - RCS Soissons B 602 025 538. Audi recommande Castrol EDGE Professional.

Gamme Audi A4 : consommation en cycle mixte (l/100 km) : 3,7 - 7,6. Rejets de CO₂ (g/km) : 95 - 175.

PASSION
AUTOMOBILES
ACCES • PREMIUM • SPORT • PRESTIGE

ZA Espale - Avenue Pierre Pflimlin - SAUSHEIM - Tél. 03 89 312 312
contact.mulhouse@passionautomobiles.fr - www.audi-mulhouse.fr

Conseils de spécialiste

Tous les deux mois, retrouvez les conseils avisés de nos spécialistes qui vous prodiguent leurs conseils en matière de gastronomie et d'œnologie.



Avec Nicolas Jeangeorge
du Clos 3/4 à Illzach
6 Rue Henri de Crousaz
03 89 61 52 38

Une fois n'est pas coutume, mon choix n'est pas issu du vignoble de France, mais il provient d'un plus ancien que le nôtre, celui du Portugal. Ce pays abrite la diversité de cépages autochtones la plus importante du monde. Nous découvrirons alors ce qu'un assemblage de Bical, Sercial et Sercialinho (cépages blancs) peut nous réserver comme surprises... Nous arrêterons nos pas à hauteur de Coimbra, entre Porto et Lisbonne, à quelques kilomètres de l'Atlantique, dans la région de Beira Atlantico et plus précisément sur l'appellation Bairrada. L'artiste vigneron est Monsieur Luis Pato. Cet homme de nombreux printemps, est sans doute la personnalité viticole du pays, la plus connue et talentueuse. En véritable ambassadeur, il a sillonné la terre entière pour porter bien haut les couleurs de ses vins et de son magnifique pays. Ce blanc sec présente un nez aromatique et minéral ou des notes de figue fraîche se mêlent à des senteurs de tilleul et de raisins frais. Un petit air de Riesling... En bouche, le vin est tonique, marqué par les agrumes. Il est salivant et une fine minéralité presque saline structure la finale. Une dégustation à l'aveugle me confondrait et porterait sans doute mon esprit en Alsace et Riesling effectivement. Il sera le parfait compagnon de vos poissons grillés, fruits de mer, mais également des asperges. Excellent rapport qualité/prix à 12,20 € TTC, vous le trouverez au Clos 3/4, à la Maison Engelmann, 15 rue de la Moselle à Mulhouse. 03 89 36 80 02. Ne vous en privez pas !

Une sélection de bonnes tables !

Retrouvez tous les deux mois nos coups de cœurs gastronomiques qui vous aideront à choisir une bonne table, pour déjeuner en toute décontraction ou inviter un client. Retrouvez-les également sur notre site le-periscope.info !



la Closerie
restaurant & bistronomie
6 rue Henry de Crousaz
68110 ILLZACH
Tél. : 03 89 61 88 00
E-mail : info@closerie.fr
www.closerie.fr



10 rue de la Moselle
Mulhouse
03 89 44 41 30
www.laquille-mulhouse.com
Du lundi au samedi à partir de 18h



BRASSERIE FLO
Brasserie Flo - Hôtel Holiday Inn "Le Trident"
34 rue Paul Cézanne, Mulhouse
03 89 60 44 44
brasserieflo-mulhouse.com



Restaurant La Ferme des Moines
Thierenbach - Jungholtz - 03 89 76 93 01 - www.lafermedesmoines.fr
Grand Buffet 18€50
Tous les jours Midi & Soir Sauf Samedi Soir et Dimanche Midi
Buffet Prestige 29€90
Samedi Soir & Dimanche Midi
Tartes Flambées à volonté 17€50
tous les soirs
OUVERT 6J/7 • MIDI ET SOIR • FERMÉ LE LUNDI

Bientôt le RUN 5 !

Pour cette 5^{ème} course des pros, le principe reste le même : courir 5 km (non chronométrés) seul ou en équipe avec collègues, voisins et amis du Parc des Collines, de la Mer Rouge ou du Trident.

Nouveauté cette année : le challenge inter-entreprises qui récompensera l'entreprise représentée par le plus grand nombre de coureurs.
Partenaires : ActivHR, Groupe Fidurvision, OCI Informatique
RDV jeudi 29 juin 2017 à 18h30
parking Fidurvision, avenue de Bruxelles à Didenheim
Inscriptions auprès de j.tasquin@activrh.fr



L'Effet Mer, le rendez-vous d'été de la Brasserie Flo.

Au milieu des tours, l'esprit plage s'installe sur la terrasse de la Brasserie Flo.

Ce bar éphémère sera ouvert tous les jeudis soir du 1^{er} juin au 27 juillet (si la météo le permet !), pour des afterworks conviviaux et décontractés dans une "ambiance plage". Ce nouveau "place to be" vous proposera cocktails, bières, verres de rosé (consommés bien évidemment avec modération), accompagnés de tapas, ainsi que des animations musicales.

La plage à Mulhouse, avec vue sur les Vosges en prime, est à découvrir dès le jeudi 1^{er} juin, à l'occasion de sa soirée inaugurale.



Bar "L'Effet Mer"
Ouvert du 1^{er} juin au 27 juillet de 18h à 22h
Brasserie Flo - Hôtel Holiday Inn "Le Trident"
34 rue Paul Cézanne, Mulhouse
03 89 60 44 44
brasserieflo-mulhouse.com



LE BOX À LOUER
POUR 1 MOIS OU 1 SIÈCLE !

Av. de Fribourg 68110 Illzach
www.box-system.fr
03 89 50 09 55



Le Périscopie
Le média des entreprises locales
Edité par S.A.S. Le Périscopie - 7 rue de Stockholm, 68260 Kingersheim
03 89 52 63 10 - www.le-periscope.info
N° ISSN : en cours - Tiré à 15.000 exemplaires

Directrice de la publication et rédactrice en chef : Béatrice Fauroux, beatrice.fauroux@le-periscope.info
Rédaction et photos (sauf mention contraire) : Béatrice Fauroux et Cécile Hans.
Publicité : Céline Boeglin-Koehler, celine.boeglin@le-periscope.info • Web : Agence Cactus
Mise en page : Bertrand Riehl • Impression : IME • Distribution de ce numéro : S.A.S. Le Périscopie.

Une équipe au service de l'entreprise

Crédit Mutuel
ESPACE ENTREPRISES
le Rhénan
VOTRE RÉUSSITE, NOTRE OBJECTIF

Parc des Collines - 1 avenue de Strasbourg - DIDENHEIM - CS 82157 - 68057 MULHOUSE CEDEX - Tél 03 89 39 41 50 - www.centre-affaires-rhenan.com